



ราชวิทยาลัย  
จุฬารักษ์

วิทยาลัยวิทยาศาสตร์การแพทย์เจ้าฟ้าจุฬารักษ์

**ยุทธศาสตร์คณะพยาบาลศาสตร์  
ฉบับที่ ๒  
ระยะเวลา ๖ ปี (พ.ศ. ๒๕๖๕ - ๒๕๗๐)**

**คณะพยาบาลศาสตร์  
วิทยาลัยวิทยาศาสตร์การแพทย์เจ้าฟ้าจุฬารักษ์  
ราชวิทยาลัยจุฬารักษ์**

# สารบัญ

	หน้า
บทสรุปผู้บริหาร	๒
๑. บทนำ	๗
๑. ปรัชญา ปณิธาน	๗
๒. พันธกิจ	๗
๓. วิสัยทัศน์	๗
๔. ค่านิยมหลัก	๗
๕. สมรรถนะหลักของคณะพยาบาลศาสตร์	๘
๖. ความสำคัญและความจำเป็นในการจัดทำยุทธศาสตร์	๑๑
๗. วัตถุประสงค์	๑๒
๘. ผลลัพธ์ที่คาดหวัง	๑๓
๙. กระบวนการจัดทำยุทธศาสตร์คณะพยาบาลศาสตร์ ระยะเวลา ๖ ปี (พ.ศ. ๒๕๖๕ - ๒๕๗๐)	๑๕
๒. สถานภาพและศักยภาพของคณะพยาบาลศาสตร์	๑๗
๑. สถานภาพของคณะพยาบาลศาสตร์	๑๗
๒. ศักยภาพของคณะพยาบาลศาสตร์	๒๗
๓. ยุทธศาสตร์คณะพยาบาลศาสตร์	๒๘
๑. ยุทธศาสตร์ที่ ๑	๓๑
๒. ยุทธศาสตร์ที่ ๒	๓๘
๓. ยุทธศาสตร์ที่ ๓	๔๓
๔. ยุทธศาสตร์ที่ ๔	๔๖
๔. การนำแผนยุทธศาสตร์ไปสู่การปฏิบัติและการติดตามประเมินผล	๕๒
๑. การนำแผนยุทธศาสตร์ไปสู่การปฏิบัติ	๕๒
๒. การติดตามประเมินผล	๕๔
๕. ภาคผนวก	๕๖
- ภาพกิจกรรมการประชุมเชิงปฏิบัติการ เรื่อง “การจัดทำยุทธศาสตร์คณะพยาบาลศาสตร์ พ.ศ. ๒๕๖๕ - ๒๕๗๐”	๕๗

## บทสรุปผู้บริหาร

คณะพยาบาลศาสตร์ วิทยาลัยวิทยาศาสตร์การแพทย์ เจ้าฟ้าจุฬาภรณฯ จัดตั้งเมื่อปี ๒๕๕๘ และเริ่มเปิดสอนหลักสูตรพยาบาลศาสตรบัณฑิตในปีการศึกษา ๒๕๖๐ โดยการพัฒนา คณะพยาบาลศาสตร์ ตั้งแต่ปี ๒๕๖๐ – ๒๕๖๔ เป็นการพัฒนามาตามแผนยุทธศาสตร์คณะพยาบาลศาสตร์ ระยะเวลา ๕ ปี (พ.ศ. ๒๕๖๐ – ๒๕๖๔) ฉบับแรก ภายใต้วิสัยทัศน์ “คณะพยาบาลศาสตร์ วิทยาลัยวิทยาศาสตร์การแพทย์เจ้าฟ้าจุฬาภรณฯ เป็นสถาบันการศึกษาระดับชาติและนานาชาติ สามารถผลิตบุคลากรสาขาวิชาพยาบาลศาสตร์ที่มีคุณภาพมาตรฐานในระดับสากล เป็นศูนย์ การศึกษาต่อเนื่องในสาขาพยาบาลศาสตร์และด้านสุขภาพของประเทศ มีผลงานที่สามารถขึ้นนำ ลังคมในด้านสุขภาพ” โดยมียุทธศาสตร์ขับเคลื่อนการดำเนินงาน ๔ ยุทธศาสตร์ และต่อมาเมื่อปี ๒๕๖๓ ได้ปรับเป็น ๕ ยุทธศาสตร์ เพื่อขับเคลื่อนการดำเนินงานบำรุงศิลปวัฒนธรรม ทั้งนี้ คณะกรรมการ ประจำคณะพยาบาลศาสตร์ทำหน้าที่กำกับ ดูแลการดำเนินงานให้มีประสิทธิภาพและบรรลุตาม วิสัยทัศน์ที่กำหนดไว้

โดยที่แผนยุทธศาสตร์คณะพยาบาลศาสตร์ ระยะเวลา ๕ ปี (พ.ศ. ๒๕๖๐ – ๒๕๖๔) ฉบับแรก ลื่นสุดลง คณะพยาบาลศาสตร์จึงจัดทำยุทธศาสตร์คณะพยาบาลศาสตร์ ฉบับที่ ๒ ระยะเวลา ๖ ปี (พ.ศ. ๒๕๖๕ – ๒๕๗๐) หลักการสำคัญในการจัดทำยุทธศาสตร์คณะพยาบาลศาสตร์ ฉบับนี้ คือ ๑) การสืบสานพระปณิธานของศาสตราจารย์ ดร. สมเด็จพระเจ้าน้องนางเธอ เจ้าฟ้าจุฬาภรณวลัยลักษณ์ อัครราชกุมารี กรมพระศรีสวางควัฒนวรขัตติยราชนารี องค์ประธานราชวิทยาลัยจุฬาภรณฯ ในการ ช่วยเหลือประชาชนด้วยความเพียรและจิตเมตตา ๒) การใช้กรอบแนวคิดการจัดทำแผนที่ สอดคล้องเชื่อมโยงกับยุทธศาสตร์ราชวิทยาลัยจุฬาภรณฯ ฉบับที่ ๒ ระยะเวลา ๖ ปี (พ.ศ. ๒๕๖๕ - ๒๕๗๐) ที่ประกาศใช้เมื่อวันที่ ๓๐ กันยายน ๒๕๖๔ แผนกลยุทธ์และแผนปฏิบัติการ วิทยาลัย วิทยาศาสตร์การแพทย์เจ้าฟ้าจุฬาภรณฯ ระยะเวลา ๖ ปี (พ.ศ. ๒๕๖๕ – ๒๕๗๐) กรอบนโยบาย และยุทธศาสตร์การอุดมศึกษา วิทยาศาสตร์ วิจัยและนวัตกรรม พ.ศ. ๒๕๖๖ – ๒๕๗๐ แผนด้าน การอุดมศึกษา เพื่อผลิตและพัฒนากำลังคนของประเทศ พ.ศ. ๒๕๖๕-๒๕๗๐ และ ปรัชญาการ อุดมศึกษาไทยและระบบอุดมศึกษาใหม่ ด้านการสร้างบัณฑิตและพัฒนากำลังคน ๓) ศักยภาพ การจัดการศึกษาของคณะพยาบาลศาสตร์ในช่วงแผนยุทธศาสตร์ฉบับแรก พ.ศ. ๒๕๖๐ – ๒๕๖๔

กระบวนการจัดทำดังกล่าวได้ใช้เทคนิคและกระบวนการมีส่วนร่วมของผู้บริหาร อาจารย์ และเจ้าหน้าที่ทุกคน รวมทั้งความคิดเห็นจากผู้ทรงคุณวุฒิและผู้เชี่ยวชาญเพื่อให้ได้กรอบ ยุทธศาสตร์ที่มีเป้าหมายและแนวทางที่ชัดเจน ปฏิบัติได้ รองรับสถานการณ์ในปัจจุบัน รวมทั้งความ ทำหายและโอกาสในอนาคต ซึ่งคณะกรรมการประจำคณะพยาบาลศาสตร์ พิจารณาให้ความ เห็นชอบยุทธศาสตร์คณะพยาบาลศาสตร์ ฉบับที่ ๒ ระยะเวลา ๖ ปี (พ.ศ. ๒๕๖๕ – ๒๕๗๐) ในการ ประชุมครั้งที่ ๕/๒๕๖๕ วันที่ ๑๗ มีนาคม ๒๕๖๕ และให้งานที่เกี่ยวข้องนำไปใช้เป็นกรอบแนวทางใน การพัฒนาคณะพยาบาลศาสตร์ในช่วงเวลาดังกล่าว

## สาระสำคัญของยุทธศาสตร์คณะพยาบาลศาสตร์ ฉบับที่ ๒ ระยะเวลา ๖ ปี (พ.ศ. ๒๕๖๕-๒๕๗๐)

### วิสัยทัศน์ (VISION )

คณะพยาบาลศาสตร์ วิทยาลัยวิทยาศาสตร์การแพทย์เจ้าฟ้าจุฬาภรณณ์ เป็นสถาบันการศึกษาชั้นนำในระดับชาติและนานาชาติ สามารถผลิตบุคลากรสาขาวิชาพยาบาลศาสตร์ ที่มีคุณภาพ มาตรฐานในระดับสากล เป็นศูนย์การศึกษาต่อเนื่องในสาขาพยาบาลศาสตร์และด้านสุขภาพของประเทศ มีผลงานที่สามารถขึ้นนำสังคมในด้านสุขภาพ

### ยุทธศาสตร์คณะพยาบาลศาสตร์

**ยุทธศาสตร์ที่ ๑** เร่งพัฒนาการศึกษาพยาบาลและนวัตกรรมบริการสุขภาพและการพยาบาลที่มีคุณภาพสูงเพื่อบริการสังคมและชุมชนทุกระดับด้วยความเป็นเลิศจากผลงานวิจัยสุขภาพและการพยาบาลขั้นสูงตามพระราชปณิธาน (Accelerating Quality Nursing Education and Inclusive Healthcare Innovation for Society Based on Research Excellence in Advanced Nursing Sciences)

#### เป้าประสงค์ (Goals)

- ผลิตและพัฒนาบุคลากรพยาบาลที่มีคุณภาพ มุ่งเน้นให้บริการประชาชนทุกกลุ่มอย่างเท่าเทียม
- ให้บริการสุขภาพและการพยาบาล รวมทั้งการเพิ่มศักยภาพหน่วยบริการสุขภาพระดับปฐมภูมิและระดับสูงขึ้น ด้วยศาสตร์ทางการพยาบาลขั้นสูง
- สร้างเครือข่าย Tele-Nursing Services ที่ให้บริการประชาชน ทุกพื้นที่เป้าหมายอย่างทั่วถึง

**ยุทธศาสตร์ที่ ๒** สร้างความเป็นเลิศการวิจัยพื้นฐาน และวิจัยประยุกต์ด้านการพยาบาลและระบบสุขภาพ โดยบูรณาการศาสตร์สุขภาพหนึ่งเดียวเพื่อความยั่งยืน (Boosting Research Excellence Including Basic, Applied Sciences and Nursing Sciences Using One Health Integration for Sustainability)

#### เป้าประสงค์ (Goals)

- สร้างสรรค์ผลงานวิจัยพื้นฐานและวิจัยประยุกต์ด้านการพยาบาลที่เป็นเลิศ โดยบูรณาการงานวิจัยทางการพยาบาล วิทยาศาสตร์สุขภาพ สังคมศาสตร์และมนุษยศาสตร์ และงานวิจัยสุขภาพหนึ่งเดียว (One Health) ที่ใช้ในการแก้ไขปัญหาสุขภาพของประชาชน

**ยุทธศาสตร์ที่ ๓** ปรับรูปแบบการจัดการศึกษา และการบริหารจัดการสู่คณะพยาบาลศาสตร์ดิจิทัลและปัญญาประดิษฐ์ (Transforming Nursing Education and Administration to Digital and AI-Based Faculty)

### เป้าประสงค์ (Goals)

- ปรับเปลี่ยนการจัดการเรียนการสอน การวิจัย การบริการวิชาการและวิชาชีพ และการบริหารจัดการของคณะพยาบาลศาสตร์โดยใช้ Digital และ AI Technology เพื่อให้สามารถตอบสนองความต้องการของนักศึกษา และประชาชนอย่างมีประสิทธิภาพ

**ยุทธศาสตร์ที่ ๔** พัฒนาสู่องค์กรสมรรถนะสูงทางด้านบริหารจัดการ ทรัพยากรมนุษย์ และสิ่งแวดล้อมในการทำงาน (Reinforcing Smart System, Smart People and Smart Workplace)

### เป้าประสงค์ (Goals)

- พัฒนาการบริหารจัดการให้มีความคล่องตัว มีประสิทธิภาพและลดขั้นตอนในการจัดการ
- พัฒนาระบบงานและการบริหารจัดการคณะพยาบาลศาสตร์ให้บรรลุตามเกณฑ์รางวัลคุณภาพแห่งชาติ (TQA)
- สร้างบุคลากรทุกระดับในคณะพยาบาลศาสตร์ให้มีสมรรถนะสูงตามสาขางาน มีคุณลักษณะตามค่านิยมหลัก (Core Value) ของราชวิทยาลัยจุฬาภรณ์
- พัฒนาสถานที่ทำงานที่เอื้อต่อการปฏิบัติพันธกิจด้านการเรียนการสอน การวิจัย การบริการวิชาการและวิชาชีพอย่างมีประสิทธิภาพ

โดยมีตัวชี้วัดความสำเร็จที่สำคัญตามยุทธศาสตร์คณะพยาบาลศาสตร์ เมื่อสิ้นปีงบประมาณ ๒๕๗๐ ดังนี้

ความสำเร็จตามยุทธศาสตร์	ตัวชี้วัดสำคัญ	ปีงบประมาณ ๒๕๗๐
๑. เร่งพัฒนาการศึกษาพยาบาลและนวัตกรรมบริการสุขภาพและการพยาบาลที่มีคุณภาพสูงเพื่อบริการสังคมและชุมชนทุกระดับด้วยความเป็นเลิศจากผลงานวิจัยสุขภาพและการพยาบาลขั้นสูงตามพระราชปณิธาน	- มีความร่วมมือกับมหาวิทยาลัยพันธมิตรและหน่วยงานอื่นที่เกี่ยวข้อง	๑๑ สถาบัน
	- จำนวนผู้เรียนหลักสูตรที่เป็น Personalized learning	๔๐๐ คน
	- จำนวนหลักสูตรที่ออกแบบใหม่ที่ตอบสนองการแก้ปัญหาความต้องการกำลังคนสาขาพยาบาลศาสตร์	๗ หลักสูตร
	- จำนวนหลักสูตรที่ส่งเสริมนวัตกรรมด้านใหม่ (Sandbox)	๕ หลักสูตร
	- จำนวนผู้ได้รับบริการจากหน่วยบริการปฐมภูมิและศูนย์บริการวิชาการที่ให้บริการด้วยศาสตร์การพยาบาลขั้นสูงเพื่อตอบโจทย์กลุ่มเป้าหมาย	๗๐๐ คน
	- จำนวนผู้ได้รับบริการที่เกิดจากการริเริ่มโครงการหรือการขยายผลต้นแบบของคณะพยาบาลศาสตร์และครอบคลุมกลุ่มที่มีรายได้ต่ำสุด ๕๐% ล่าง	๑,๐๐๐ คน

ความสำเร็จตามยุทธศาสตร์	ตัวชี้วัดสำคัญ	ปีงบประมาณ ๒๕๗๐
	- จำนวนผู้ใช้บริการการดูแลสุขภาพ โดยผ่านทาง Tele-Nursing services ที่ครอบคลุมกลุ่มที่มีรายได้ต่ำสุด ๔๐% ลง	๑,๐๐๐ คน
๒. สร้างความเป็นเลิศการวิจัยพื้นฐาน และวิจัยประยุกต์ด้านการพยาบาล และระบบสุขภาพ โดยบูรณาการศาสตร์สุขภาพหนึ่งเดียวเพื่อความยั่งยืน	- จำนวนทุนวิจัยที่ได้จากแหล่งทุนภายนอก	อย่างน้อย ๓๐ ทุน
	- จำนวนผลงานวิจัยได้รับการอ้างอิงและนำไปใช้ประโยชน์	อย่างน้อย ๑๓๕ เรื่อง
	- จำนวนงานวิจัยที่ตีพิมพ์ในวารสารระดับนานาชาติ	อย่างน้อย ๑๓๕ เรื่อง
	- จำนวนผลงานวิจัย มีข้อเสนอเชิงนโยบายที่สามารถนำไปสู่การปฏิบัติจริงอย่างเป็นรูปธรรม	อย่างน้อย ๖ - ๑๒ เรื่อง
	- จำนวนประชาชนในพื้นที่เป้าหมายมีส่วนร่วมในกระบวนการวิจัย และพัฒนาชุมชน	อย่างน้อย ๑๐๕ คน
	- จำนวนงานวิจัยที่มุ่งแก้ไขปัญหาสุขภาพของประชาชน ได้รับการสนับสนุนจากภาคเอกชน องค์กรภาครัฐ หรือองค์กรอื่น ๆ ที่ไม่แสวงหากำไร	๖ เรื่อง
๓. ปรับรูปแบบการจัดการศึกษา และการบริหารจัดการสู่คณะพยาบาลศาสตร์ดิจิทัล และปัญญาประดิษฐ์	- จำนวนหลักสูตรการจัดการเรียนการสอนและการบริการวิชาการ และสุขภาพที่ใช้แพลตฟอร์มการเรียนออนไลน์ (Online Learning Platform)	๔ หลักสูตร
	- จำนวนระบบฐานข้อมูลการวิจัยที่ใช้ Online Platform ในการจัดเก็บและเชื่อมโยงข้อมูลการวิจัยทางการพยาบาล (Nursing Research Data) ร่วมกับหน่วยงานภายในและภายนอกที่มีประสิทธิภาพสูง	๕ ระบบฐานข้อมูล
	- ร้อยละของผู้รับบริการพึงพอใจในระดับดีขึ้น	ร้อยละ ๙๐
๔. พัฒนาสู่องค์กรสมรรถนะสูงทางด้านการบริหารจัดการ ทรัพยากรมนุษย์ และสิ่งแวดล้อมในการทำงาน	- จำนวนนวัตกรรมการบริหารจัดการคณะพยาบาลศาสตร์	๓ เรื่อง
	- ระดับคะแนน TQA เพิ่มขึ้นในแต่ละปี	๓๐๐ คะแนน
	- ร้อยละการเบิกจ่ายงบประมาณเป็นไปตามแผนที่กำหนด	ไม่น้อยกว่าร้อยละ ๘๐
	- จำนวนบุคลากรที่มีทักษะการใช้เทคโนโลยีปัญญาประดิษฐ์ (AI) ที่สามารถนำไปใช้งานได้	ร้อยละ ๑๐๐
	- ร้อยละของบุคลากรสายวิชาการมีตำแหน่งทางวิชาการตามแผนที่วางไว้	ร้อยละ ๕๐
	- จำนวนบุคลากรที่ได้รับรางวัลเชิดชูเกียรติ หรือได้รับการยกย่องในระดับราชวิทยาลัยจุฬาภรณ์/ระดับชาติ	๖ คน

ความสำเร็จตามยุทธศาสตร์	ตัวชี้วัดสำคัญ	ปีงบประมาณ ๒๕๗๐
	- ร้อยละของบุคลากรพึงพอใจต่อสภาพแวดล้อม สิ่งอำนวยความสะดวกที่เอื้อต่อการปฏิบัติงานและบริการด้าน ICT	ร้อยละ ๘๐
	- ระดับความเสี่ยงเกี่ยวกับความมั่นคง ปลอดภัยด้านไซเบอร์และข้อมูลส่วนบุคคลอยู่ในระดับต่ำอย่างน้อยร้อยละ ๙๐ ของปัจจัยเสี่ยงด้านนี้ทั้งหมด	อย่างน้อย ร้อยละ ๙๐

### การนำยุทธศาสตร์ไปสู่การปฏิบัติและการติดตามผล

คณะกรรมการประจำคณะพยาบาลศาสตร์ทำหน้าที่กำกับในเชิงทิศทางเพื่อให้เกิดเอกภาพและประสิทธิภาพของการขับเคลื่อนยุทธศาสตร์ และมีคณะกรรมการดำเนินงานนโยบาย แผนและงบประมาณ ทำหน้าที่รับผิดชอบในการถ่ายทอดยุทธศาสตร์ไปสู่การปฏิบัติอย่างต่อเนื่อง กำกับและบูรณาการการดูแลขับเคลื่อนยุทธศาสตร์ในภาพรวม และในแต่ละยุทธศาสตร์ทั้ง ๔ ด้าน

ภายใต้แต่ละยุทธศาสตร์จะมีชุดแผนงาน (Strategic Package) คณะพยาบาลศาสตร์ได้มอบหมายให้รองคณบดี/หัวหน้าภาควิชา เป็นผู้รับผิดชอบแผนงาน ทำหน้าที่บริหารจัดการให้เกิดการดำเนินงานสำหรับชุดแผนงานแต่ละชุด ตั้งแต่วางแผนและจัดการให้มีการดำเนินงานโครงการและงานพัฒนาต่าง ๆ ที่กำหนดไว้ในชุดแผนงานภายใต้แต่ละยุทธศาสตร์ รวมทั้งมีหน้าที่ติดตามกำกับ และประเมินผลการดำเนินงานตามยุทธศาสตร์ โดยใช้ระบบสารสนเทศ (Dashboard) เพื่อรายงานต่อที่ประชุมคณะกรรมการดำเนินงานนโยบาย แผนและงบประมาณเป็นรายไตรมาส และรองคณบดีฝ่ายแผน ยุทธศาสตร์และการพัฒนา จะรายงานการดำเนินงานในภาพรวมต่อคณะกรรมการประจำคณะพยาบาลศาสตร์พิจารณาให้ข้อคิดเห็น/ให้ความเห็นชอบต่อไป

### การขยับรอบแผนทุก ๑ ปี (Rolling plan)

ยุทธศาสตร์คณะพยาบาลศาสตร์ฉบับนี้ มีการบริหารจัดการในลักษณะที่มีการขยับรอบแผนทุก ๑ ปี (Rolling Plan) ทั้งนี้เพื่อให้มีความยืดหยุ่น สามารถปรับตัวเพื่อตอบสนองต่อการเปลี่ยนแปลงที่อาจเกิดขึ้นอย่างรวดเร็วฉับพลันในแต่ละรอบปี

# บทที่ ๑ บทนำ

## ๑.๑ ปรัชญา ปณิธาน

**ปรัชญา** “การพยาบาลเป็นการปฏิบัติกับชีวิตและสุขภาพมนุษย์ทุกวัย ทั้งบุคคล ครอบครัว กลุ่มคน และชุมชน ที่มีความหลากหลายทางวัฒนธรรม โดยบูรณาการความรู้จากศาสตร์ทางการพยาบาล ศาสตร์ทางการแพทย์ ศาสตร์อื่นที่เกี่ยวข้อง หลักฐานเชิงประจักษ์ จริยธรรม จรรยาบรรณวิชาชีพ กฎหมาย และศิลปะทางการพยาบาล บนพื้นฐานของการดูแลคนด้วยหัวใจของความเป็นมนุษย์และสัมพันธภาพที่เอื้ออาทร”

**ปณิธาน** “มุ่งมั่นผลิตพยาบาลที่มีจิตวิญญาณของนักวิชาชีพ ที่มีความรอบรู้ มีจิตบริการ เห็นคุณค่าของความเป็นมนุษย์ ยึดประโยชน์ของส่วนรวมเป็นที่ตั้ง”

## ๑.๒ พันธกิจ

๑. ผลิตบัณฑิตสาขาวิชาพยาบาลศาสตร์ ที่มีคุณภาพมาตรฐานในระดับสากล มีความเป็นผู้นำ และความเป็นมนุษย์

๒. วิจัยสร้างองค์ความรู้ นวัตกรรมด้านการพยาบาล และหรือสุขภาพที่สามารถนำไปปฏิบัติได้จริง

๓. ให้บริการวิชาการด้านสุขภาพ และเป็นศูนย์การศึกษาต่อเนื่องในสาขาพยาบาลศาสตร์และด้านสุขภาพของประเทศ

๔. บูรณาการการทำนุบำรุงศิลปะและวัฒนธรรมกับการจัดการเรียนการสอนและกิจกรรมนักศึกษา เพื่อเสริมสร้างคุณลักษณะบัณฑิตที่พึงประสงค์

๕. บริหารจัดการองค์กรอย่างมีประสิทธิภาพ สู่องค์กรที่มีความเป็นเลิศ อย่างยั่งยืน

## ๑.๓ วิสัยทัศน์

คณะพยาบาลศาสตร์ วิทยาลัยวิทยาศาสตร์การแพทย์เจ้าฟ้าจุฬาภรณ เป็นสถาบันการศึกษาชั้นนำในระดับชาติและนานาชาติ สามารถผลิตบุคลากรสาขาวิชาพยาบาลศาสตร์ ที่มีคุณภาพมาตรฐานในระดับสากล เป็นศูนย์การศึกษาต่อเนื่องในสาขาพยาบาลศาสตร์และด้านสุขภาพของประเทศ มีผลงานที่สามารถชี้นำสังคมในด้านสุขภาพ

## ๑.๔ ค่านิยมหลัก (Core Value)

คณะพยาบาลศาสตร์ได้กำหนดค่านิยมหลักด้านคุณธรรม จริยธรรม คือ MORAL WISH ซึ่งกลั่นกรองจากวัฒนธรรมองค์ภรณใต้พระนาม CHULABHORN และเชื่อมโยงกับอัตลักษณ์ของบัณฑิต WISH ตามแผนภาพที่ ๑ และ ๒ โดย MORAL WISH มีความหมาย ดังนี้

• Moral Wisdom : ภูมิปัญญาธรรม หมายถึง การมีสมรรถนะทางจริยธรรม (Moral Competency) ได้แก่ความตระหนักทางจริยธรรม มีทักษะในการตัดสินใจเชิงจริยธรรม มีความ



ปรารถนาในการทำสิ่งที่ดี โดยมี ความรู้ด้านจริยธรรม รวมทั้งมีความกล้าหาญในการลงมือกระทำในสิ่งที่ถูกต้อง ( Moral Courage )

- **Integrity :** มุ่งมั่น ยึดมั่นกับความดี หมายถึง ความซื่อสัตย์สุจริต ปฏิบัติงานด้วยความโปร่งใส มีวินัยในตนเอง ยึดมั่นในหลักคุณธรรม จริยธรรมในวิชาชีพ รักษาവാจາ เชื่อถือและไว้วางใจได้เสมอ

- **Social Accountability :** จิตอาสา หมายถึง การเป็นผู้ที่ใส่ใจต่อสังคมสาธารณะและอาสาลงมือทำอย่างใดอย่างหนึ่งที่มีใช้หน้าที่ของตน ด้วยความรัก ความสามัคคีเพื่อประโยชน์ของผู้อื่น ของสังคม ของประเทศชาติ โดยมีได้หวังผลตอบแทน ทำความดีเพื่อความดี เอื้ออาทรต่อคนร่วมสังคม ทำอย่างสม่ำเสมอจนเป็นนิสัย

- **Harmony :** มีความสามัคคี หมายถึง การแสดงออกซึ่งการร่วมแรงร่วมใจ ความพร้อมเพรียงเป็นอันหนึ่งอันเดียวกัน ร่วมมือกันทำกิจกรรมให้บรรลุเป้าหมายร่วมกัน ไม่คิดเอาดีเด่นแต่ตัวเอง ไม่ก่อให้เกิดความแตกแยกในหมู่คณะและเห็นแก่ประโยชน์ส่วนรวมมากกว่าประโยชน์ส่วนตัว

## ๑.๕ สมรรถนะหลักของคณะพยาบาลศาสตร์

๑. การจัดการศึกษาพยาบาลทุกระดับหลากหลายสาขาตามความต้องการด้านสุขภาพของประเทศ

๒. การพัฒนางานวิจัยจากโจทย์ปัญหาสุขภาพในพื้นที่ และปัญหาสุขภาพที่เกิดจากการประกอบอาชีพ

๓. การให้บริการด้านสุขภาพระดับปฐมภูมิและการบริการพยาบาลที่ใช้ความรู้ ความเชี่ยวชาญเฉพาะสาขา

## การถ่ายทอดวัฒนธรรมสู่อัตลักษณ์บัณฑิตสาขาพยาบาลศาสตร์



แผนภาพที่ ๑ การเชื่อมโยงวัฒนธรรมองค์กร CHULABHORN สู่อัตลักษณ์บัณฑิต WISH

## การเชื่อมโยงวัฒนธรรมสู่อัตลักษณ์บัณฑิตและค่านิยมด้านคุณธรรม จริยธรรม



แผนภาพที่ ๒ การเชื่อมโยงวัฒนธรรมองค์กร CHULABHORN สู่อัตลักษณ์บัณฑิต WISH และค่านิยมด้านคุณธรรม จริยธรรม MORAL WISH

## ๑.๖ ความสำคัญและความจำเป็นในการจัดทำยุทธศาสตร์

คณะพยาบาลศาสตร์เริ่มก่อตั้งโดย ศาสตราจารย์ ดร. สมเด็จพระเจ้าน้องนางเธอ เจ้าฟ้าจุฬาภรณวลัยลักษณ์ อัครราชกุมารี กรมพระศรีสวางควัฒน วรขัตติยราชนารี ทรงโปรดเกล้าฯ แต่งตั้งให้รองศาสตราจารย์ ดร.ทัศนาศรี บุญทอง ผู้ทรงคุณวุฒิในสาขาวิชาพยาบาลศาสตร์ เป็นประธานคณะกรรมการในโครงการจัดตั้งหลักสูตรพยาบาลศาสตรบัณฑิต ตามคำสั่งโรงพยาบาลจุฬาลงกรณ์ที่ พิเศษ ๑๔/๒๕๕๘ เรื่องแต่งตั้งประธานกรรมการโครงการจัดตั้งหลักสูตรพยาบาลศาสตรบัณฑิต สั่ง ณ วันที่ ๑๐ กรกฎาคม พ.ศ. ๒๕๕๘

รองศาสตราจารย์ ดร.ทัศนาศรี บุญทอง ได้ทูลเกล้าฯ เสนอแต่งตั้งคณะกรรมการจัดทำโครงการจัดตั้งสำนักวิชาพยาบาลศาสตร์ และหลักสูตรพยาบาลศาสตรบัณฑิต วิทยาลัยวิทยาศาสตร์การแพทย์เจ้าฟ้าจุฬาภรณ ซึ่งประกอบด้วยผู้ทรงคุณวุฒิในสาขาวิชาชีพการพยาบาลครบทุกสาขาหลักในวิชาชีพการพยาบาลเป็นกรรมการ และได้รับโปรดเกล้าฯ แต่งตั้งตามคำสั่งโรงพยาบาลจุฬาลงกรณ์ที่พิเศษ ๒๓/๒๕๕๘ เรื่องแต่งตั้งคณะกรรมการจัดทำโครงการจัดตั้งสำนักวิชาพยาบาลศาสตร์ และหลักสูตรพยาบาลศาสตรบัณฑิต วิทยาลัยวิทยาศาสตร์เจ้าฟ้าจุฬาภรณ สั่ง ณ วันที่ ๒๔ กันยายน ๒๕๕๘

การจัดทำร่างหลักสูตรพยาบาลศาสตรบัณฑิต ดำเนินการจัดทำตามกรอบมาตรฐานคุณวุฒิระดับปริญญาตรีสาขาพยาบาลศาสตร์ พ.ศ. ๒๕๕๒ และตามเกณฑ์มาตรฐานหลักสูตรระดับปริญญาตรี พ.ศ. ๒๕๕๘ และได้ส่งให้ผู้ทรงคุณวุฒิสาขาพยาบาลศาสตร์วิพากษ์ให้ความเห็น แล้วเสร็จเมื่อวันที่ ๒๒ เมษายน ๒๕๕๘ หลังจากนั้น คณะกรรมการโครงการจัดตั้งคณะพยาบาลศาสตร์ และหลักสูตรพยาบาลศาสตรบัณฑิต พิจารณาตรวจทานร่างหลักสูตรแล้วนำเสนอร่างหลักสูตรพยาบาลศาสตรบัณฑิตต่อคณะกรรมการสภाराชวิทยาลัยจุฬาภรณ พิจารณาอนุมัติร่างหลักสูตรพยาบาลศาสตรบัณฑิต ในการประชุม ครั้งที่ ๒/๒๕๕๘ เมื่อวันที่ ๓ พฤษภาคม ๒๕๕๘ และมีมติให้ปรับ “สำนักวิชาพยาบาลศาสตร์” เป็น “คณะพยาบาลศาสตร์” วิทยาลัยวิทยาศาสตร์การแพทย์เจ้าฟ้าจุฬาภรณ

สภาราชวิทยาลัย พิจารณาให้ความเห็นชอบหลักสูตรพยาบาลศาสตรบัณฑิตตามมาตรฐานคุณวุฒิระดับปริญญาตรีสาขาพยาบาลศาสตร์ พ.ศ. ๒๕๕๒ และตามเกณฑ์มาตรฐานหลักสูตรระดับปริญญาตรี พ.ศ. ๒๕๕๘ ในการประชุมครั้งที่ ๑๑/๒๕๕๘ เมื่อวันที่ ๑๐ พฤศจิกายน พ.ศ. ๒๕๕๘ และเนื่องจากการประกาศเกณฑ์มาตรฐานคุณวุฒิระดับปริญญาตรี สาขาพยาบาลศาสตร์ พ.ศ. ๒๕๖๐ จึงมีการปรับหลักสูตรให้เข้ากับเกณฑ์มาตรฐานฉบับดังกล่าว เพื่อเสนอต่อสภาราชวิทยาลัยและได้พิจารณาให้ความเห็นชอบหลักสูตรพยาบาลศาสตรบัณฑิตหลักสูตรใหม่ พ.ศ. ๒๕๖๐ ในการประชุม ครั้งที่ ๑/๒๕๖๑ เมื่อวันที่ ๑๒ มกราคม พ.ศ. ๒๕๖๑

ทั้งนี้ คณะกรรมการสภाराชวิทยาลัยจุฬาภรณ พิจารณาอนุมัติหลักสูตรพยาบาลศาสตรบัณฑิต หลักสูตรใหม่ พ.ศ. ๒๕๖๐ ในการประชุมครั้งที่ ๔/๒๕๖๑ เมื่อวันที่ ๑๑ พฤษภาคม พ.ศ.

๒๕๖๑ และสำนักงานคณะกรรมการการอุดมศึกษาได้รับทราบและให้ความเห็นชอบหลักสูตรพยาบาลศาสตรบัณฑิตหลักสูตรใหม่ พ.ศ. ๒๕๖๐ เมื่อวันที่ ๒๕ พฤษภาคม พ.ศ. ๒๕๖๑

คณะพยาบาลศาสตร์ เปิดรับนักศึกษาหลักสูตรพยาบาลศาสตรบัณฑิตหลักสูตรใหม่ พ.ศ. ๒๕๖๐ รุ่นแรกปีการศึกษา ๒๕๖๑ และมีการจัดทำแผนยุทธศาสตร์ คณะพยาบาลศาสตร์ ระยะเวลา ๕ ปี ฉบับที่ ๑ (พ.ศ. ๒๕๖๐ - ๒๕๖๔) เพื่อให้บรรลุวิสัยทัศน์ “คณะพยาบาลศาสตร์ วิทยาลัยวิทยาศาสตร์การแพทย์เจ้าฟ้าจุฬาภรณ เป็นสถาบันการศึกษาชั้นนำในระดับชาติและนานาชาติ สามารถผลิตบุคลากรสาขาวิชาพยาบาลศาสตร์ ที่มีคุณภาพ มาตรฐานในระดับสากล เป็นศูนย์การศึกษาต่อเนื่องในสาขาพยาบาลศาสตร์และด้านสุขภาพของประเทศ มีผลงานที่สามารถชี้นำสังคมในด้านสุขภาพ” มีการนำเครื่องมือและมาตรฐานด้านคุณภาพของสภาวิชาชีพ มาตรฐานเพื่อการประกันคุณภาพการศึกษาจากสำนักงานคณะกรรมการการอุดมศึกษา มาพัฒนาคณะพยาบาลศาสตร์อย่างต่อเนื่อง และมีการปรับปรุงตามผลการประเมินคุณภาพมาอย่างต่อเนื่อง และเพื่อให้คณะมีมาตรฐานในระดับที่สูงขึ้นและเทียบเท่าระดับนานาชาติ สามารถขับเคลื่อนองค์กรให้มีการพัฒนาอย่างก้าวกระโดด ในปี ๒๕๖๔ เป็นต้นมา คณะฯ ได้นำเกณฑ์การประกันคุณภาพระดับหลักสูตร AUN- QA และระดับองค์กร EdPEX/TQA มาเป็นแนวทางการดำเนินการเพื่อพัฒนาไปสู่องค์กรแห่งความเป็นเลิศและมีสมรรถนะสูง รวมทั้งการพัฒนาผลการดำเนินการและเลือกเทียบเคียงกับคู่เทียบระดับนานาชาติ เพื่อมุ่งมั่นในการบรรลุวิสัยทัศน์ และความเป็นเลิศเพื่อทุกชีวิตตามพระปณิธานขององค์ประธานราชวิทยาลัยจุฬาภรณ์

ผลการดำเนินงานตามตัวชี้วัดในแผนยุทธศาสตร์คณะพยาบาลศาสตร์ ระยะเวลา ๕ ปี ( พ.ศ. ๒๕๖๐-๒๕๖๔) เมื่อสิ้นปีงบประมาณ ๒๕๖๔ พบว่าส่วนใหญ่บรรลุตามตัวชี้วัด และเมื่อมีการจัดทำแผนยุทธศาสตร์คณะพยาบาลศาสตร์ ฉบับที่ ๒ จึงเป็นเรื่องสำคัญและจำเป็นอย่างยิ่งที่คณะพยาบาลศาสตร์ จะนำยุทธศาสตร์ราชวิทยาลัยจุฬาภรณ์ ฉบับที่ ๒ ระยะเวลา ๖ ปี (พ.ศ. ๒๕๖๕ – ๒๕๗๐) และแผนกลยุทธ์วิทยาลัยวิทยาศาสตร์เจ้าฟ้าจุฬาภรณ์ มาใช้ในการวางกรอบยุทธศาสตร์ คณะพยาบาลศาสตร์ให้สอดคล้องกับยุทธศาสตร์และแผนกลยุทธ์ดังกล่าว รวมทั้งการวิเคราะห์ความเปลี่ยนแปลงทางด้านต่างๆในปัจจุบัน ซึ่งก่อให้เกิดผลกระทบทั้งที่เป็นโอกาสและอุปสรรคต่อคณะฯ การใช้ทรัพยากรให้เกิดประโยชน์สูงสุด เพื่อนำมากำหนดแนวทางการดำเนินงานระยะต่อไปให้ชัดเจน เกิดความต่อเนื่องในการพัฒนาคณะฯ ในการบรรลุวิสัยทัศน์ และขับเคลื่อนการบรรลุยุทธศาสตร์และเป้าหมายของราชวิทยาลัยจุฬาภรณ์ ด้วยศักยภาพ ความร่วมมือ และทรัพยากรของคณะพยาบาลศาสตร์ ต่อไป

## ๑.๗ วัตถุประสงค์

๑) เพื่อเป็นกรอบในการปฏิบัติงานของคณะพยาบาลศาสตร์ และเป็นแนวทางการขับเคลื่อนการดำเนินงานของงานต่าง ๆ ให้บรรลุเป้าหมายภายในปี พ.ศ. ๒๕๗๐ ภายใต้พันธกิจที่กำหนดไว้

๒) เพื่อพัฒนาคณะกรรมการศาสตร์ให้ก้าวหน้าทันต่อการเปลี่ยนแปลงของประเทศ รวมถึงความก้าวหน้าทางวิทยาศาสตร์การแพทย์ การสาธารณสุข และสิ่งแวดล้อม ในยุคโลกาภิวัตน์ การอุดมศึกษา วิทยาศาสตร์ วิจัย นวัตกรรม การพัฒนาทางเทคโนโลยีในยุคดิจิทัล เศรษฐกิจ และสังคม

๓) เพื่อเป็นแนวทางในการนำองค์ความรู้ ความเชี่ยวชาญทางการพยาบาล ไปพัฒนาพื้นที่ในการสร้างเสริมสุขภาพ และคุณภาพชีวิตแก่ประชาชนทุกระดับ ตามพระราชปณิธาน

## ๑.๘ ผลลัพธ์ที่คาดหวัง

คณะกรรมการศาสตร์ได้วางยุทธศาสตร์หลักประกอบด้วย การผลิตและพัฒนาศักยภาพบุคลากรพยาบาล การสร้างเสริมผลงานวิจัยพื้นฐานและงานวิจัยประยุกต์ด้านการพยาบาล การปรับเปลี่ยนวิธีดำเนินงานในแต่ละพันธกิจโดยใช้เทคโนโลยีดิจิทัล และการพัฒนาองค์กรทั้งระบบให้คล่องตัว ยืดหยุ่น ปราศจากความซ้ำซ้อนของการดำเนินภารกิจ และทันการเปลี่ยนแปลงในอนาคต เพื่อให้สามารถสร้างผลผลิตที่เกิดขึ้นในแต่ละยุทธศาสตร์ ตามช่วงเวลาของการขับเคลื่อนแผน ทั้งการผลิตกำลังคนด้านการพยาบาลที่ตอบโจทย์การขาดแคลนกำลังคนในวิชาชีพการพยาบาล ปัญหาการว่างงานของประเทศ และการเข้าสู่สังคมผู้สูงอายุ ด้วยนวัตกรรมการจัดการศึกษาสามารถผลิตบุคลากรพยาบาลที่มีคุณภาพมาตรฐานในระดับสากล การพัฒนาความเชี่ยวชาญให้กับบุคลากรพยาบาลด้วยศาสตร์การพยาบาลขั้นสูง และการบริการวิชาการที่มุ่งสร้างเสริมสุขภาวะที่ดีแก่ประชาชน การพัฒนาผลงานวิจัยที่สามารถนำไปสร้างองค์ความรู้และนวัตกรรมในการขึ้นสังคม ที่ตอบโจทย์ปัญหาสุขภาพในพื้นที่ และปัญหาสุขภาพที่เกิดจากการประกอบอาชีพของประชาชน โดยผลลัพธ์สำคัญเมื่อสิ้นสุดแผนยุทธศาสตร์ในปี ๒๕๗๐ คือ การบรรลุวิสัยทัศน์ คณะพยาบาลศาสตร์ ( แผนภาพที่ ๓ )

## VISION 2570

“คณะพยาบาลศาสตร์ วิทยาลัยวิทยาศาสตร์การแพทย์เจ้าฟ้าจุฬาภรณ เป็นสถาบันการศึกษาระดับชาติและนานาชาติ สามารถผลิตบุคลากรสาขาวิชาพยาบาลศาสตร์ ที่มีคุณภาพ มาตรฐานในระดับสากล เป็นศูนย์การศึกษาต่อเนื่องในสาขาพยาบาลศาสตร์และด้านสุขภาพของประเทศ มีผลงานที่สามารถชี้นำสังคมในด้านสุขภาพ”

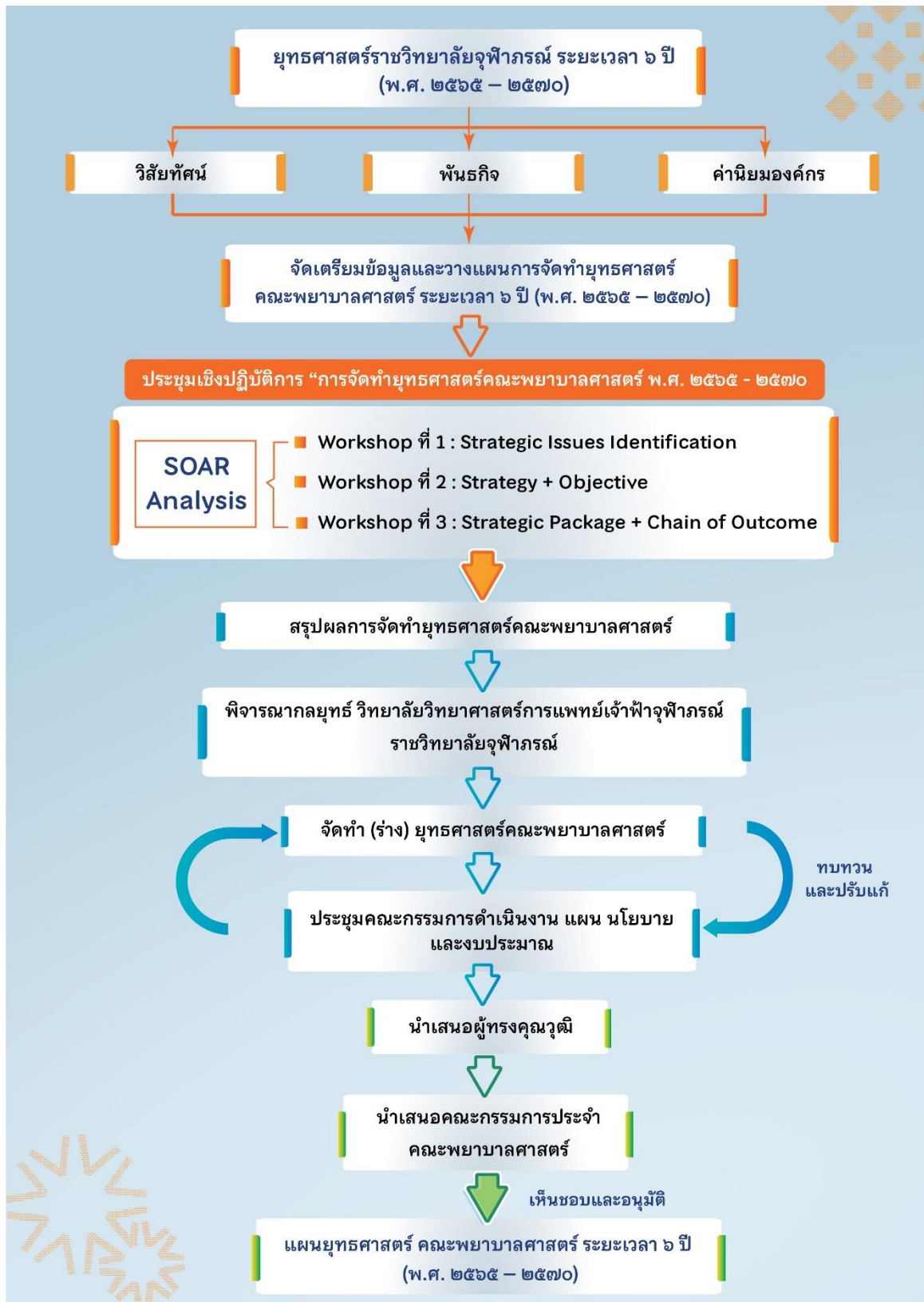
Outcome	Outcome	Outcome	Outcome
<ul style="list-style-type: none"> <li>มีหลักสูตรที่ออกแบบใหม่ ที่ตอบสนองการแก้ปัญหาความต้องการกำลังคนสาขาพยาบาลศาสตร์ และปัญหาการว่างงาน</li> <li>มีหลักสูตรที่ส่งเสริมนวัตกรรมด้านใหม่ (Sandbox)</li> <li>ผู้ได้รับบริการจากหน่วยบริการปฐมภูมิและศูนย์บริการวิชาการที่ให้บริการด้วยศาสตร์การพยาบาลขั้นสูงเพื่อตอบโจทย์กลุ่มเป้าหมาย</li> <li>ผู้ได้รับบริการที่เกิดจากการริเริ่มโครงการหรือการขยายผลต้นแบบของคณะพยาบาลศาสตร์</li> <li>ผู้ได้รับบริการการดูแลสุขภาพ โดยผ่านทาง Tele-Nursing services</li> </ul>	<ul style="list-style-type: none"> <li>งานวิจัยที่นำไปสู่การใช้งานจริง แก้ไขปัญหา และชี้นำสังคม</li> <li>ประชาชนในพื้นที่เป้าหมายมีส่วนร่วมในกระบวนการวิจัยและพัฒนาชุมชน</li> <li>งานวิจัยที่มุ่งแก้ไขปัญหาสุขภาพของประชาชน ได้รับการสนับสนุนจากภาคเอกชน องค์กรภาครัฐ หรือองค์กรอื่น ๆ ที่ไม่แสวงหากำไร</li> </ul>	<ul style="list-style-type: none"> <li>หลักสูตรบริการวิชาการและสุขภาพที่ใช้แพลตฟอร์มการเรียนออนไลน์ (Online Learning Platform)</li> <li>ระบบฐานข้อมูลการวิจัยที่ใช้ Online Platform ในการจัดเก็บและเชื่อมโยงข้อมูลการวิจัยทางการพยาบาล (Nursing Research Data) ร่วมกับหน่วยงานภายในและภายนอกที่มีประสิทธิภาพสูง</li> <li>ผู้รับบริการมีความพึงพอใจ</li> </ul>	<ul style="list-style-type: none"> <li>ระบบการบริหารจัดการมีความคล่องตัวสามารถพัฒนาตนเองได้อย่างเต็มประสิทธิภาพ</li> <li>คณะพยาบาลศาสตร์เป็นสถาบันชั้นนำระดับชาติและนานาชาติ</li> <li>บุคลากรสายสนับสนุนสามารถสนับสนุนงานวิชาการอย่างมีประสิทธิภาพ</li> <li>อาจารย์มีตำแหน่งทางวิชาการสูงขั้น สามารถพัฒนากระบวนการสอนที่มีคุณภาพ</li> </ul>
Strategy 1	Strategy 2	Strategy 3	Strategy 4
การผลิตและพัฒนาศักยภาพบุคลากรพยาบาล	การสร้างเสริมผลงานวิจัยพื้นฐาน และงานวิจัยประยุกต์ด้านการพยาบาล	การปรับเปลี่ยนวิธีดำเนินงานในแต่ละพันธกิจ โดยใช้เทคโนโลยี	การพัฒนาองค์กรทั้งระบบให้คล่องตัว ยืดหยุ่น ปราศจากความซ้ำซ้อนของการดำเนินงานภารกิจ และทันการเปลี่ยนแปลงในอนาคต

แผนภาพที่ ๓ ผลลัพธ์ที่คาดหวังในปีพ.ศ. ๒๕๗๐

## ๑.๙ กระบวนการจัดทำยุทธศาสตร์คณะพยาบาลศาสตร์ ระยะเวลา ๖ ปี (พ.ศ. ๒๕๖๕ - ๒๕๗๐)

เมื่อราชวิทยาลัยจุฬาลงกรณ์มีการประกาศใช้ยุทธศาสตร์ราชวิทยาลัยจุฬาลงกรณ์ ระยะเวลา ๖ ปี (พ.ศ. ๒๕๖๕ - ๒๕๗๐) คณะพยาบาลศาสตร์ จึงดำเนินการจัดทำยุทธศาสตร์คณะพยาบาลศาสตร์ ระยะเวลา ๖ ปี (พ.ศ. ๒๕๖๕ - ๒๕๗๐) โดยมีรองศาสตราจารย์ ดร.ทัศนีย์ บุญทอง คณบดีคณะพยาบาลศาสตร์ เป็นประธานการดำเนินงาน กระบวนการจัดทำยุทธศาสตร์ ประกอบด้วย การประชุมเชิงปฏิบัติการ เรื่อง “การจัดทำยุทธศาสตร์คณะพยาบาลศาสตร์ พ.ศ. ๒๕๖๕ - ๒๕๗๐” จำนวน ๓ วัน ในวันที่ ๔, ๑๖ และ ๒๑ ตุลาคม ๒๕๖๔ เพื่อให้ผู้บริหาร อาจารย์และเจ้าหน้าที่สายสนับสนุนทุกคน ได้ช่วยกันระดมความคิดเห็นในการกำหนดทิศทางการพัฒนาคณะพยาบาลศาสตร์ ในอีก ๖ ปีข้างหน้า โดยใช้กระบวนการ SOAR Analysis ซึ่งมีการวิเคราะห์ความเชื่อมโยงจาก ๔ ยุทธศาสตร์ เป้าประสงค์ ตัวชี้วัดตามที่กำหนดไว้ในยุทธศาสตร์ของราชวิทยาลัยจุฬาลงกรณ์ นโยบาย และยุทธศาสตร์การอุดมศึกษา วิทยาศาสตร์ วิจัยและนวัตกรรม พ.ศ. ๒๕๖๖ - ๒๕๗๐ แผนด้านการอุดมศึกษา เพื่อผลิตและพัฒนากำลังคนของประเทศ พ.ศ. ๒๕๖๔-๒๕๗๐ และ ปรัชญาการอุดมศึกษาไทยและระบบอุดมศึกษาใหม่ ด้านการสร้างบัณฑิตและพัฒนากำลังคน รวมทั้งศักยภาพการจัดการศึกษาของคณะพยาบาลศาสตร์ในช่วงแผนยุทธศาสตร์ฉบับแรก พ.ศ.๒๕๖๐ - ๒๕๖๔ ซึ่งเมื่อได้ (ร่าง) ยุทธศาสตร์ ๙ แล้ว คณะกรรมการดำเนินงาน แผน นโยบายและงบประมาณ คณะพยาบาลศาสตร์ ได้นำไปพิจารณาปรับแก้ไข และเสนอผู้ทรงคุณวุฒิให้ข้อเสนอแนะก่อนนำเสนอคณะกรรมการประจำคณะพยาบาลศาสตร์พิจารณาให้ความเห็นชอบ ต่อไป (แผนภาพที่ ๔)





แผนภาพที่ ๔ กระบวนการจัดทำยุทธศาสตร์คณะพยาบาลศาสตร์ ระยะเวลา ๖ ปี (พ.ศ. ๒๕๖๕ – ๒๕๗๐)

## บทที่ ๒

# สถานภาพ และศักยภาพของคณะพยาบาลศาสตร์

### ๒.๑ สถานภาพของคณะพยาบาลศาสตร์

#### ๒.๑.๑ โครงสร้างคณะพยาบาลศาสตร์

คณะพยาบาลศาสตร์เป็นสถาบันการศึกษาภายใต้วิทยาลัยวิทยาศาสตร์การแพทย์เจ้าฟ้าจุฬาภรณ ราชวิทยาลัยจุฬาภรณ์ มีวัตถุประสงค์ในการผลิตบัณฑิตสาขาพยาบาลศาสตร์ เพื่อรองรับการเปิดดำเนินการของโรงพยาบาลจุฬาภรณ์ แก้ไขปัญหาการขาดแคลนบุคลากรวิชาชีพการพยาบาล และสนับสนุนความต้องการพัฒนาคุณภาพงานบริการตามมาตรฐานหน่วยงานบริการทั้งระดับปฐมภูมิทุติยภูมิและตติยภูมิ การให้บริการวิชาการแก่สังคม เพื่อพัฒนาสุขภาพอนามัยพลวัติกรรมสุขภาพและคุณภาพชีวิตของประชาชน การค้นคว้าวิจัยเพื่อส่งเสริมสนับสนุนการนำผลการวิจัยไปใช้ในการปรับปรุงคุณภาพการสอน พัฒนาคุณภาพการบริการและการบริหารจัดการองค์การพยาบาล การทำนุบำรุงศิลปวัฒนธรรม และระบอบประชาธิปไตยอันมีพระมหากษัตริย์ทรงเป็นประมุข

คณะพยาบาลศาสตร์ได้มีการประกาศใช้โครงสร้างการบริหารงานล่าสุด ณ วันที่ ๘ มกราคม ๒๕๖๔ ตามแผนภาพที่ ๕ และ ๖

#### ๒.๑.๒ บุคลากรคณะพยาบาลศาสตร์

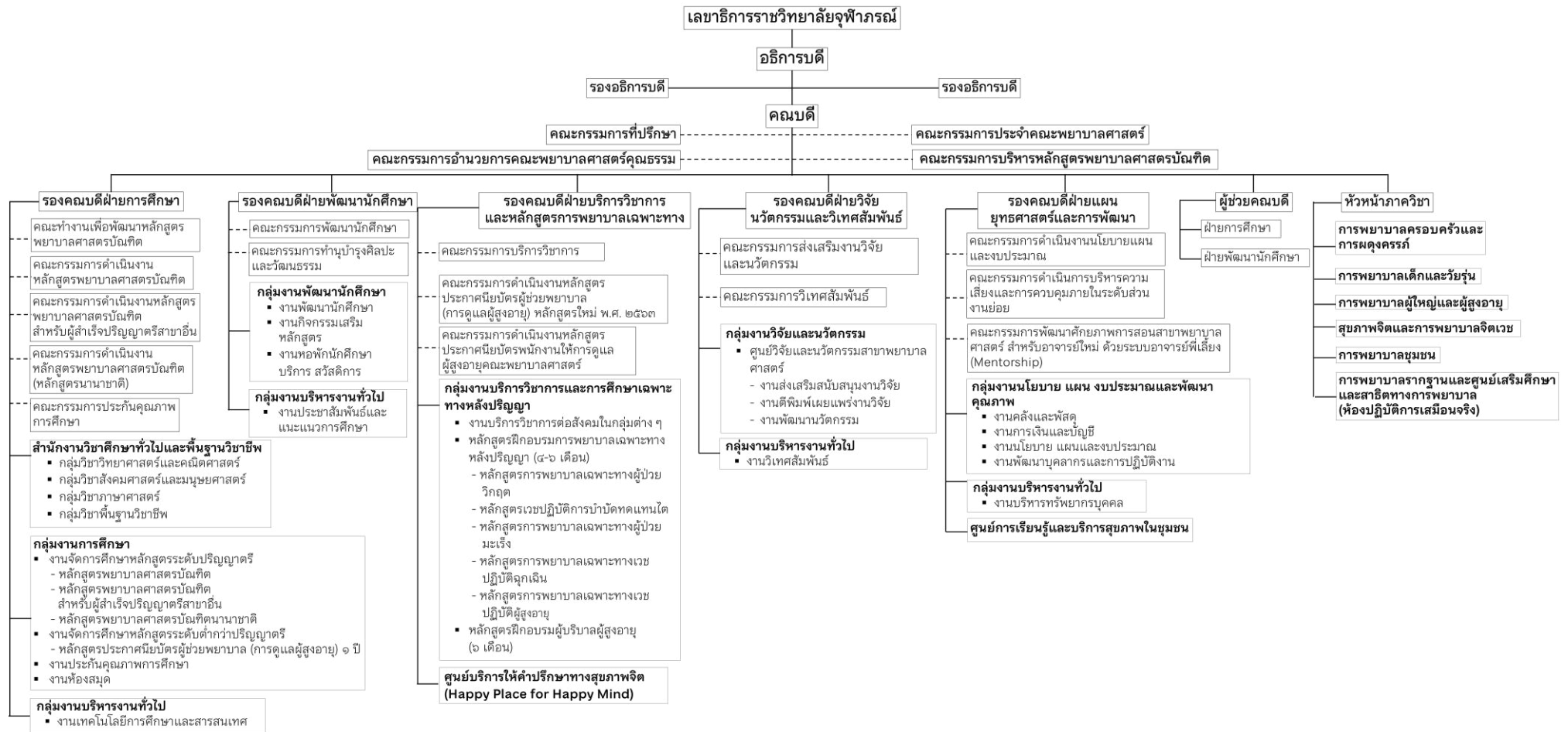
จากโครงสร้างการบริหารงานคณะพยาบาลศาสตร์ ซึ่งประกอบด้วยสำนักงานคณบดี คณะพยาบาลศาสตร์ ภาควิชาการพยาบาล สำนักงานวิชาศึกษาทั่วไปและพื้นฐานวิชาชีพ และศูนย์ต่าง ๆ รวมเป็นบุคลากรที่ปฏิบัติงานจริงทั้งสิ้น ๘๖ คน ตามตารางที่ ๑ (ข้อมูล ณ วันที่ ๓๐ ธันวาคม ๒๕๖๔)

#### ตารางที่ ๑ บุคลากรคณะพยาบาลศาสตร์

งาน	บุคลากร (คน)
สำนักงานคณบดี	๒๐
ภาควิชาการพยาบาล	๖๒
สำนักงานวิชาศึกษาทั่วไปและพื้นฐานวิชาชีพ	๓
ศูนย์บริการให้คำปรึกษาทางสุขภาพจิต	-
ศูนย์การเรียนรู้และบริการสุขภาพในชุมชน	-
รวม	๘๕



บทที่ ๒ สถานภาพ และศักยภาพของคณะพยาบาลศาสตร์ / ๑๙



แผนภาพที่ ๖ โครงสร้างการบริหารงาน คณะพยาบาลศาสตร์ วิทยาลัยวิทยาศาสตร์การแพทย์เจ้าฟ้าจุฬาภรณ์

### ๒.๑.๓ การผลิตบัณฑิตและการพัฒนากำลังคน

ปีการศึกษา ๒๕๖๓ คณะพยาบาลศาสตร์มีจำนวนนักศึกษาทุกหลักสูตร จำนวน ๓๓๖ คน เป็นนักศึกษาระดับต่ำกว่าปริญญาตรี ๘๙ คน ระดับปริญญาตรี ๒๔๗ คน และปีการศึกษา ๒๕๖๔ มีนักศึกษาระดับปริญญาตรี จำนวน ๓๖๙ คน สำหรับปีการศึกษา ๒๕๖๕ - ๒๕๖๙ คณะพยาบาลศาสตร์ได้วางแผนรับนักศึกษาทุกหลักสูตรจำนวน ๒,๖๑๐ คน เป็นหลักสูตรระดับบัณฑิตศึกษาจำนวน ๘๐ คน ระดับปริญญาตรีจำนวน ๑,๐๕๐ คน หลักสูตรเฉพาะทางหลังปริญญาตรีจำนวน ๔๘๐ คน และหลักสูตรระดับต่ำกว่าปริญญาตรี จำนวน ๑,๐๐๐ คน ดังแสดงในตารางที่ ๒

ตารางที่ ๒ แผนการรับนักศึกษา ระยะเวลา ๕ ปี ( พ.ศ. ๒๕๖๕ - ๒๕๖๙ )

หลักสูตรระดับปริญญาตรีและบัณฑิตศึกษา					
ส่วนงาน/คณะ	ปีการศึกษา				
	๒๕๖๕	๒๕๖๖	๒๕๖๗	๒๕๖๘	๒๕๖๙
หลักสูตรระดับปริญญาตรี					
- หลักสูตรพยาบาลศาสตรบัณฑิต	๘๐	๘๐	๘๐	๘๐	๘๐
- หลักสูตรพยาบาลศาสตรบัณฑิต สำหรับผู้สำเร็จปริญญาตรีสาขาอื่น	๑๐๐	๑๐๐	๑๐๐	๑๐๐	๑๐๐
- หลักสูตรพยาบาลศาสตรบัณฑิต (นานาชาติ) (โครงการเฉลิมพระเกียรติฯ ๖๐ พรรษา)	๓๐	๓๐	๓๐	๓๐	๓๐
หลักสูตรระดับบัณฑิตศึกษา					
- หลักสูตรพยาบาลศาสตรมหาบัณฑิต (นานาชาติ) (โครงการเฉลิมพระเกียรติฯ ๖๐ พรรษา)	-	๒๐	๒๐	๒๐	๒๐
หลักสูตรเฉพาะทางหลังปริญญาตรี					
- หลักสูตรการพยาบาลเฉพาะทาง สาขา อุบัติเหตุและฉุกเฉิน	-	๔๐	๔๐	๔๐	๔๐
- หลักสูตรการพยาบาลเฉพาะทาง สาขาการ บำบัดทดแทนไต	-	๔๐	๔๐	๔๐	๔๐
- หลักสูตรการพยาบาลเฉพาะทาง สาขาการ พยาบาลผู้ป่วยวิกฤต	-	๔๐	๔๐	๔๐	๔๐
รวม	๒๑๐	๓๕๐	๓๕๐	๓๕๐	๓๕๐

หลักสูตรระดับต่ำกว่าปริญญาตรี					
ส่วนงาน/คณะ	ปีการศึกษา				
	๒๕๖๕	๒๕๖๖	๒๕๖๗	๒๕๖๘	๒๕๖๙
- หลักสูตรประกาศนียบัตรผู้ช่วยพยาบาล (การดูแลผู้สูงอายุ) ๑ ปี	๑๐๐	๑๐๐	๑๐๐	๑๐๐	๑๐๐
- หลักสูตรประกาศนียบัตรพนักงานให้การ ดูแลผู้สูงอายุ ๖ เดือน	๑๐๐	๑๐๐	๑๐๐	๑๐๐	๑๐๐
รวม	๒๐๐	๒๐๐	๒๐๐	๒๐๐	๒๐๐

### ๒.๑.๔ งานวิจัย

การพัฒนางานวิจัยสำหรับอาจารย์รุ่นใหม่ คณะพยาบาลศาสตร์กำหนดให้งานวิจัยและการพัฒนานวัตกรรมเป็นพันธกิจหลัก เพื่อใช้ผลลัพธ์จากงานวิจัยและนวัตกรรมพัฒนาการเรียนการสอน สร้างเสริมสุขภาพของประชาชนทุกกลุ่มวัย พัฒนาระบบบริการ และลดความเหลื่อมล้ำในการเข้าถึงบริการสุขภาพ กลยุทธ์สำคัญในการส่งเสริมคณาจารย์ด้านการวิจัย คือจัดโครงการประชุมเชิงปฏิบัติการเพื่อพัฒนาสมรรถนะให้อาจารย์รุ่นใหม่สามารถเป็นหัวหน้าโครงการวิจัยได้ ร่วมกับการจัดสรรทุนภายในคณะเพื่อสนับสนุนโครงการวิจัย ทั้งนี้หัวหน้าภาควิชา และคณะกรรมการส่งเสริมการวิจัยของคณะพยาบาลศาสตร์ได้พัฒนาระบบติดตามประเมินผลโครงการวิจัย ให้คำแนะนำเรื่องการวิเคราะห์ข้อมูล การเตรียมต้นฉบับเพื่อเผยแพร่และรายงานความคืบหน้าให้คณะกรรมการคณะรับทราบทุก ๓ เดือน ในปี พ.ศ. ๒๕๖๓ มีงานวิจัยที่ได้ทุนวิจัยจากแหล่งทุนภายในจำนวน ๒๖ โครงการ ซึ่งได้ดำเนินการแล้วเสร็จสามารถปิดโครงการและตีพิมพ์ในวารสารระดับชาติจำนวน ๔ โครงการใน ปีพ.ศ. ๒๕๖๔ และรอเผยแพร่ผลงานอีกจำนวน ๒๒ โครงการ

การพัฒนางานวิจัยเพื่อขอรับทุนภายนอกองค์กร คณะพยาบาลศาสตร์ได้เชิญผู้ทรงคุณวุฒิมาให้แนวทางเพื่อการพัฒนาโครงการวิจัยสำหรับการขอทุนจากแหล่งทุนภายนอกงานวิจัยที่ได้รับทุนสนับสนุนจากภายนอก โดยใช้วิธีการวิเคราะห์ปัญหาสำคัญของประเทศ วิเคราะห์เป้าหมายของแหล่งทุนและพิจารณาถึงศักยภาพและความเชี่ยวชาญเฉพาะสาขาของคณาจารย์ที่มีประสบการณ์วิจัย พัฒนาชุดโครงการเพื่อขอรับทุนสนับสนุนงานวิจัยจากแหล่งทุนภายนอก ในปีงบประมาณ ๒๕๖๔ ได้รับทุนสนับสนุน ๔ โครงการ และปีงบประมาณ ๒๕๖๕ ได้ทุนสนับสนุน ๑๐ โครงการ (ตารางที่ ๓) เป็นเงิน ๓๐,๘๔๐,๕๕๐ บาท และ ๔๐,๓๔๓,๑๒๐ บาท ตามลำดับ

การเผยแพร่งานวิจัย คณะพยาบาลศาสตร์ เน้นการเผยแพร่งานวิจัย นวัตกรรมและบทความวิชาการในวารสารระดับชาติ TCI ๑ และวารสารระดับนานาชาติในฐานข้อมูลที่เทียบเท่ากับ SCOPUS Q ๑-๓

การพัฒนาสู่ความเป็นเลิศ ในการวิจัยด้านการพัฒนาระบบสุขภาพ การลดความเหลื่อมล้ำ และการแก้ไขปัญหาสุขภาพเฉพาะประเด็นที่เป็นความต้องการของประเทศ และสร้าง

บทที่ ๒ สถานภาพ และศักยภาพของคณะพยาบาลศาสตร์ / ๒๒

เครือข่ายการวิจัยกับผู้เกี่ยวข้องทุกภาคส่วนทั้งในระดับชาติและระดับนานาชาติ เช่นการดำเนินโครงการวิจัยร่วมกับการไฟฟ้าฝ่ายผลิตจังหวัดอุดรธานี การพัฒนานักวิจัยในพื้นที่อำเภอสามเงา จังหวัดตาก การทำงานร่วมกับประชาชนและเจ้าหน้าที่ท้องถิ่นในพื้นที่เกาะ ทั้งนี้เพื่อยขยายเครือข่ายการวิจัยให้ครอบคลุมในพื้นที่โดยเฉพาะในพื้นที่ทุรกันดาร

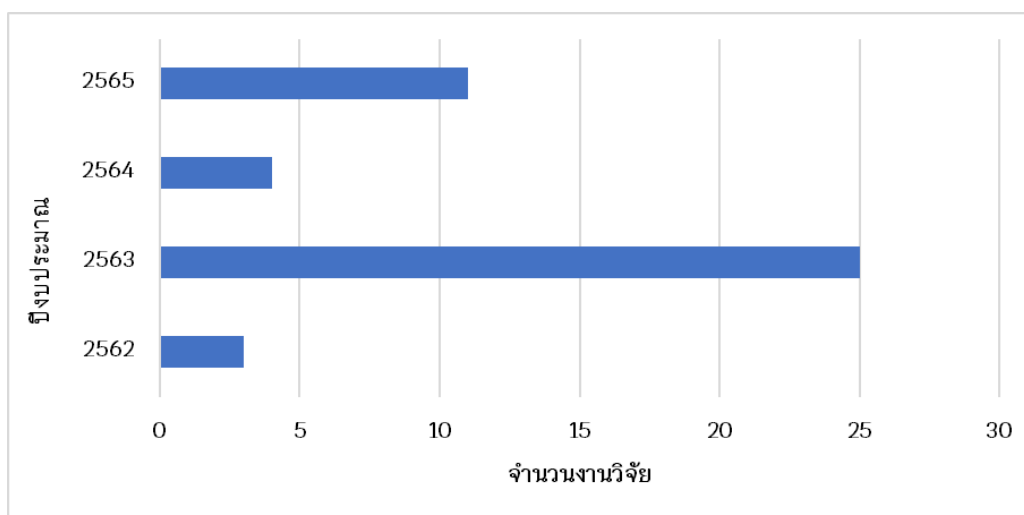
การสร้างระบบนิเวศการวิจัย คณาจารย์คณะพยาบาลศาสตร์ใช้กระบวนการวิจัยบูรณาการกับการเรียนการสอนทุกรายวิชาทั้งภาคทฤษฎีและภาคปฏิบัติ โดยเน้นให้นักศึกษาคิดเป็นระบบ ตั้งคำถามจากประเด็นการเรียนรู้ สืบค้นวิธีการแก้ปัญหาจากงานวิจัยที่เกี่ยวข้อง คัดเลือกวิธีการแก้ปัญหาหรือตอบสนองมาตรฐานจากการวิเคราะห์งานวิจัยที่สืบค้นได้ ทดสอบสมมติฐานและติดตามผลลัพธ์ที่ได้จากการดำเนินการ ทั้งนี้เพื่อให้นักศึกษาพัฒนาศักยภาพการคิดแบบนักวิจัย นอกจากนี้ ในปี พ.ศ. ๒๕๖๕ คณะพยาบาลศาสตร์ ได้ประกาศให้ทุนสนับสนุนงานวิจัยและพัฒนานวัตกรรมสำหรับนักศึกษา ทั้งนี้ เพื่อให้นักศึกษาได้มีประสบการณ์ในการทำและตีพิมพ์วิจัย พัฒนานวัตกรรมและจดสิทธิบัตร หรืออนุสิทธิบัตร ชิ้นงานนวัตกรรมของตนเอง

**ตารางที่ ๓ จำนวนโครงการวิจัยและเงินทุนวิจัยที่ได้รับการสนับสนุนจากแหล่งทุนภายนอก ประจำปีงบประมาณ ๒๕๖๔ และ ๒๕๖๕**

ปีงบประมาณ	จำนวนโครงการวิจัย	จำนวนเงินทุนวิจัย (บาท)	แหล่งทุน
๒๕๖๔	๔	๓๐,๘๔๐,๕๕๐	สกสว, สสส, การไฟฟ้าฝ่ายผลิต
๒๕๖๕	๑๐	๔๐,๓๔๓,๑๒๐	สกสว, สสส, สวรส

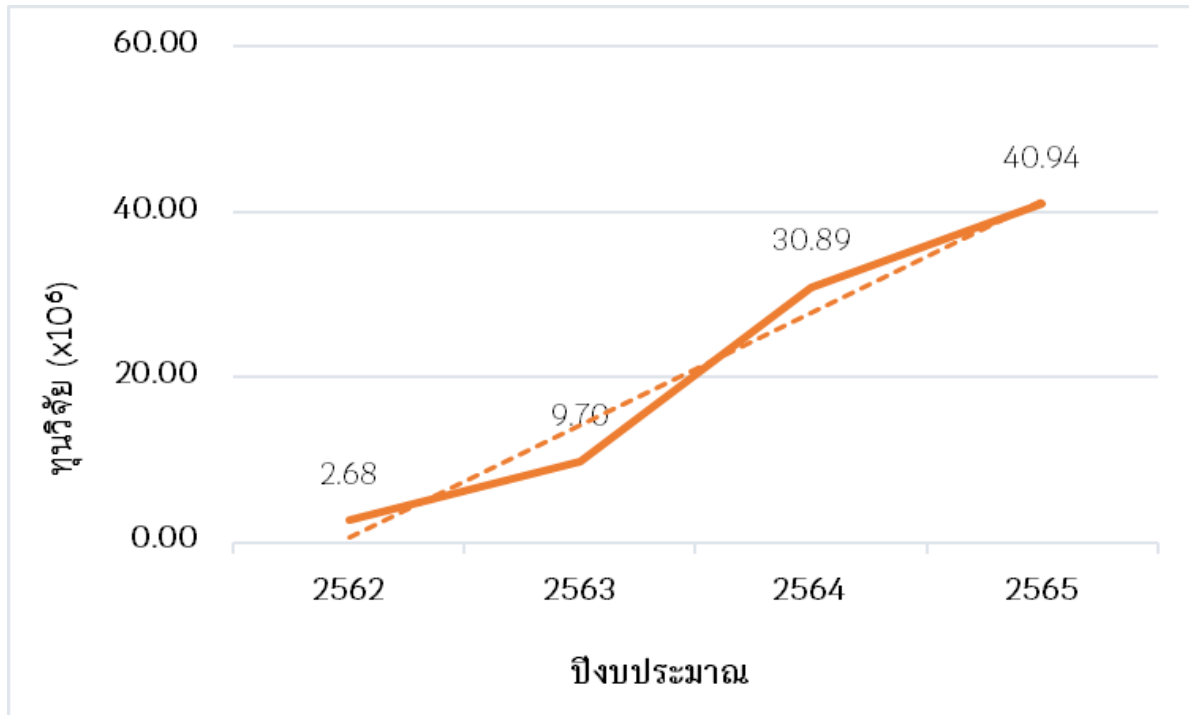
**ผลการดำเนินงานวิจัยและนวัตกรรม ประจำปีงบประมาณ ๒๕๖๒ – ๒๕๖๕**

๑. จำนวนงานวิจัยที่ได้รับทุนสนับสนุนจากองค์กรภายในและภายนอก ประจำปีงบประมาณ ๒๕๖๒ - ๒๕๖๕

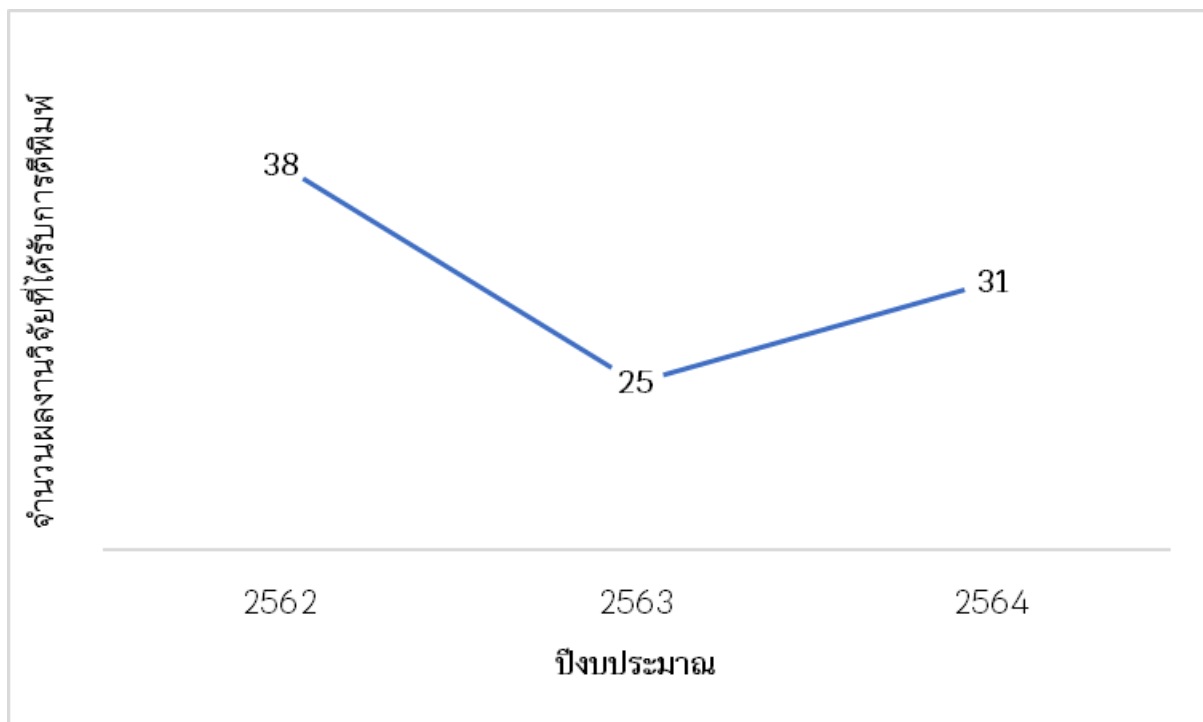


บทที่ ๒ สถานภาพ และศักยภาพของคณะพยาบาลศาสตร์ / ๒๓

๒. ทุนสนับสนุนงานวิจัยคณะพยาบาลศาสตร์ ประจำปีงบประมาณ ๒๕๖๒ – ๒๕๖๕



๓. จำนวนงานวิจัยที่ได้รับการตีพิมพ์เผยแพร่ ประจำปีงบประมาณ ๒๕๖๒ - ๒๕๖๔





คณะพยาบาลศาสตร์มีงานวิจัยที่ได้รับการตีพิมพ์เผยแพร่ ระหว่างปีงบประมาณ ๒๕๖๒ - ๒๕๖๔ ทั้งหมดรวม ๙๔ เรื่อง ดังนี้

รายการ	ผลการดำเนินงาน			รวม	ผลการดำเนินงานรวม
	ปีปฏิทิน				
	๒๕๖๒	๒๕๖๓	๒๕๖๔		
วารสารวิชาการระดับนานาชาติ	๒	๘	๕	๑๕	๑๕
วารสารวิชาการระดับชาติ TCI ๑	๒๙	๑๐	๑๗	๕๖	๔๔.๘
วารสารวิชาการระดับชาติ TCI ๒	๗	๗	๙	๒๓	๑๓.๘
รวม	๓๘	๒๕	๓๑	๙๔	๗๓.๖

### ๒.๑.๕ งานบริการวิชาการและวิชาชีพ

เป้าประสงค์ในการดำเนินงานบริการวิชาการและวิชาชีพคือเป็นศูนย์กลางการศึกษากการส่งเสริมให้คณะพยาบาลศาสตร์มีความเป็นเลิศในการให้บริการวิชาการและ/หรือวิชาชีพที่ได้มาตรฐานสากลและตอบสนองความต้องการของสังคม และสามารถบูรณาการการศึกษา การวิจัย และการบริการวิชาการ/วิชาชีพได้อย่างมีประสิทธิภาพ สามารถเสริมสร้างสภาวะที่ดีแก่สังคมและชุมชนอย่างยั่งยืน ดังนี้

๑. จัดทำโครงการให้บริการวิชาการและวิชาชีพที่เป็นเลิศ ตอบสนองความต้องการของกลุ่มเป้าหมาย โดยคำนึงถึงความเชี่ยวชาญและความพร้อมของอาจารย์พยาบาลแต่ละสาขา ได้แก่ บริการวิชาการเพื่อส่งเสริมความรู้ด้านสุขภาพแก่ประชาชนทั่วไปผ่านสื่อออนไลน์ การให้บริการด้านสุขภาพจิตและให้การปรึกษาแก่นักศึกษา และบุคลากรของราชวิทยาลัยจุฬาภรณ์ และโครงการประชุมวิชาการการฝึกอบรมให้ความรู้ และทักษะในการดูแลช่วยเหลือด้านสุขภาพแก่บุคลากรในทีมพยาบาล

๒. จัดบริการวิชาการด้านสุขภาพที่ตอบสนองความต้องการของชุมชนและสังคมอย่างยั่งยืน เพื่อเสริมสร้างสภาวะที่ดีแก่ประชาชนในพื้นที่ที่ราชวิทยาลัยจุฬาภรณ์ตั้งอยู่ กลุ่มเป้าหมาย ได้แก่ ประชาชนในเขตหลักสี่ ได้แก่ ผู้สูงอายุ ผู้ที่มีภาวะพึ่งพิง และ อสส. ในพื้นที่ชุมชนเขตหลักสี่ โดยคณะ ฯ ได้ประสานงานกับเครือข่ายความร่วมมือศูนย์บริการสาธารณสุข สุข แก่นนำชุมชน และหน่วยงานที่เกี่ยวข้องในเขตหลักสี่ ช่วยเพิ่มความเข้มแข็งด้านสุขภาพในชุมชน ส่งเสริมให้ผู้สูงอายุมีความรอบรู้ด้านสุขภาพ และ อสส. เป็นแกนนำในการส่งเสริมพฤติกรรมสุขภาพผู้สูงอายุในชุมชน ผู้ที่อยู่ในภาวะพึ่งพิงเข้าถึงแหล่งบริการสุขภาพ และมีแหล่งสนับสนุนในชุมชนเพิ่มขึ้น

๓. เสริมสร้างเครือข่ายความร่วมมือของหน่วยงานภายใน ภายนอก และชุมชน เพื่อบูรณาการการให้บริการวิชาการกับการศึกษาและการวิจัย โดยการประสานงานกับเครือข่ายความ

ร่วมมือโรงพยาบาล ศูนย์บริการสาธารณสุข แกนนำชุมชน อสส. และหน่วยงานที่เกี่ยวข้องในเขตหลักสี่

๔. จัดโครงการบริการวิชาการนอกแผนที่กำหนดไว้ เนื่องจากมีการระบาดของโควิด - ๑๙ จึงได้จัดโครงการฉีดวัคซีนเพื่อประชาชน คือ โครงการจิตอาสาจุฬารัตน์ ให้บริการฉีดวัคซีนให้กับประชาชนในกรุงเทพมหานคร และ ปริมณฑล สำหรับประชาชนทั่วไปและกลุ่มเสี่ยง ผู้พิการ และกลุ่มเปราะบางในเขตหลักสี่ โดยมีการทำงานร่วมกับองค์กรต่าง ๆ เช่น สำนักอนามัย กรุงเทพมหานคร โรงพยาบาลจุฬารัตน์ ราชวิทยาลัยจุฬารัตน์ องค์การบริหารส่วนตำบล สภาการพยาบาลกรุงเทพมหานครและมหาวิทยาลัยเกษตรศาสตร์ ในการออกให้บริการฉีดวัคซีน โดยคณาจารย์ของคณะ ฯ และเจ้าหน้าที่

ผลการดำเนินงานบริการวิชาการและวิชาชีพในระยะ ๕ ปี ตั้งแต่ปีงบประมาณ ๒๕๖๐ - ๒๕๖๔ มีการดำเนินการในโครงการฯ ทั้งโครงการต่อเนื่องที่ดำเนินการทุกปี และโครงการที่ดำเนินการรายปี ตามแผนภาพที่ ๗ ดังนี้



แผนภาพที่ ๗ การดำเนินงานของบริการวิชาการ คณะพยาบาลศาสตร์ วิทยาลัยวิทยาศาสตร์การแพทย์เจ้าฟ้าจุฬาภรณ์

## ๒.๒ ศักยภาพของคณะพยาบาลศาสตร์

จากการประชุมเชิงปฏิบัติการ เรื่อง “การจัดทำยุทธศาสตร์คณะพยาบาลศาสตร์ พ.ศ. ๒๕๖๕ - ๒๕๗๐” โดยใช้กระบวนการ SOAR Analysis นั้น ได้ผลการวิเคราะห์หา จุดแข็ง หรือ Strengths โอกาส หรือ Opportunities แรงบันดาลใจ หรือ Aspiration และ ผลลัพธ์ หรือ Results ของ คณะพยาบาลศาสตร์ ดังนี้

### ตารางที่ ๔ SOAR analysis คณะพยาบาลศาสตร์

Strengths (S)	Opportunities (O)
<ul style="list-style-type: none"> <li>- ผู้นำมีความมุ่งมั่น มีวิสัยทัศน์</li> <li>- สถาบันมีชื่อเสียงเป็นที่ยอมรับ</li> <li>- บุคลากรมีคุณภาพ</li> <li>- งานวิจัยที่แก้ไขปัญหาสุขภาพ</li> <li>- แหล่งทุนและงบประมาณสนับสนุน</li> <li>- การนำเทคโนโลยีที่หลากหลายมาประยุกต์ใช้ในการเรียนการสอน</li> <li>- เครือข่ายความร่วมมือทั้งในและต่างประเทศ</li> </ul>	<ul style="list-style-type: none"> <li>- นักศึกษา/บัณฑิต มีคุณภาพ</li> <li>- การส่งเสริมการพัฒนาทักษะด้านต่าง ๆ</li> <li>- องค์กรมีชื่อเสียงเป็นที่ยอมรับ</li> <li>- มีเครือข่ายด้านการวิจัย</li> <li>- ศูนย์เรียนรู้และ Excellence Center</li> <li>- มีความร่วมมือที่ดีร่วมกับประชาชนและชุมชน</li> <li>- มี Stakeholders ที่หลากหลาย</li> <li>- หลักสูตรการเรียนตรงเป้าประสงค์</li> <li>- มีทุนสนับสนุนจากภายนอก</li> <li>- เครือข่ายเข้มแข็ง</li> <li>- มีการต่อยอดองค์ความรู้</li> </ul>
Aspiration (A)	Results (R)
<ul style="list-style-type: none"> <li>- บุคลากรมีคุณภาพและคุณธรรม</li> <li>- องค์กรนวัตกรรม</li> <li>- มีชื่อเสียงเป็นที่ยอมรับ</li> <li>- เป็นคณะที่นักศึกษาสนใจเลือกเรียน</li> <li>- การสร้างงานวิจัย</li> <li>- การทำงานมีแรงบันดาลใจ</li> <li>- การเข้าถึงบริการ และข้อมูล</li> <li>- มี Role model ที่ดี</li> <li>- การทำงานแบบสหสาขาวิชาชีพ</li> <li>- ระบบสนับสนุนการทำงานของพยาบาล</li> <li>- การประเมินที่เป็นระบบ</li> <li>- รูปแบบและบรรยากาศการทำงาน มีอิสระในการทำงาน</li> </ul>	<ul style="list-style-type: none"> <li>- จำนวนบัณฑิตที่เข้าศึกษา</li> <li>- จำนวนงานวิจัยและนวัตกรรมที่มีคุณภาพ</li> <li>- จำนวนสิทธิบัตรและ Citation</li> <li>- เป็นสถาบันชั้นนำ มีชื่อเสียงเป็นที่ยอมรับ และได้รับเสียงตอบรับที่ดี</li> <li>- การบริการมีคุณภาพและตอบโจทย์ชุมชน</li> <li>- รายได้จากบริการวิชาการ และทุนสนับสนุน</li> </ul>

## บทที่ ๓

# ยุทธศาสตร์คณะพยาบาลศาสตร์

ยุทธศาสตร์คณะพยาบาลศาสตร์ฉบับที่ 2 ระยะเวลา ๖ ปี (พ.ศ. ๒๕๖๕ - ๒๕๗๐) ฉบับนี้ สอดคล้องกับยุทธศาสตร์ราชวิทยาลัยจุฬาภรณ์ ฉบับที่ 2 ระยะเวลา ๖ ปี (พ.ศ. ๒๕๖๕ - ๒๕๗๐) และพันธกิจ ปรัชญา และวิสัยทัศน์ของคณะพยาบาลศาสตร์ คือ “คณะพยาบาลศาสตร์ วิทยาลัยวิทยาศาสตร์การแพทย์เจ้าฟ้าจุฬาภรณ์ เป็นสถาบันการ ศึกษาชั้นนำในระดับชาติและนานาชาติ สามารถผลิตบุคลากรสาขาวิชาพยาบาลศาสตร์ ที่มีคุณภาพ มาตรฐานในระดับสากล เป็นศูนย์ การศึกษาต่อเนื่องในสาขาพยาบาลศาสตร์และด้านสุขภาพของประเทศ มีผลงานที่สามารถชี้ นำ ลังคมในด้านสุขภาพ” โดยกำหนดเป้าประสงค์ ดังนี้

### เป้าประสงค์ (GOALS)

๑. คณะพยาบาลศาสตร์ เป็นสถาบันการศึกษาชั้นนำในระดับชาติและนานาชาติ มีความเป็น เลิศในด้านการเรียนการสอน และสร้างโอกาสในการศึกษาให้กับประชาชนทุกกลุ่ม
๒. เป็นศูนย์การศึกษาต่อเนื่องในสาขาพยาบาลศาสตร์และด้านสุขภาพของประเทศ
๓. มีผลงานวิจัยและนวัตกรรมที่สามารถชี้ นำ ลังคมในด้านสุขภาพและนำไปใช้ได้จริง
๔. ริเริ่มสร้างสรรค์นวัตกรรมเชิงระบบ ร่วมกับหน่วยงานระบบสุขภาพและการปกครอง ท้องถิ่นที่มีบทบาทสำคัญในการดูแลสุขภาพของประชาชน ในทุกภูมิภาคของประเทศตั้งแต่ระดับ ปฐมภูมิขึ้นมา
๕. พัฒนาหลักสูตรต่อเนื่องของพยาบาลที่ปฏิบัติงานในโรงพยาบาลส่งเสริมสุขภาพตำบล โดยมุ่งเน้นการพัฒนาให้เป็นผู้บริหาร รพ.สต

การบรรลุเป้าประสงค์ดังกล่าว จะดำเนินการขับเคลื่อนตามยุทธศาสตร์ราชวิทยาลัยจุฬาภรณ์ที่ กำหนดไว้ ๔ ด้าน ดังแผนภาพที่ ๘

**ยุทธศาสตร์ที่ ๑** เร่งพัฒนาการศึกษาพยาบาลและนวัตกรรมบริการสุขภาพและการพยาบาลที่มีคุณภาพสูงเพื่อบริการสังคมและชุมชนทุกระดับด้วยความเป็นเลิศจากผลงานวิจัยสุขภาพและการพยาบาลขั้นสูงตามพระราชปณิธาน

(Accelerating Quality Nursing Education and Inclusive Healthcare Innovation for Society Based on Research Excellence in Advanced Nursing Sciences)

**ยุทธศาสตร์ที่ ๒** สร้างความเป็นเลิศการวิจัยพื้นฐาน และวิจัยประยุกต์ด้านการพยาบาลและระบบสุขภาพ โดยบูรณาการศาสตร์สุขภาพหนึ่งเดียวเพื่อความยั่งยืน

(Boosting Research Excellence Including Basic, Applied Sciences and Nursing Sciences Using One Health Integration for Sustainability)

**ยุทธศาสตร์ที่ ๓** ปรับรูปแบบการจัดการศึกษา และการบริหารจัดการสู่คณะพยาบาลศาสตร์ดิจิทัลและปัญญาประดิษฐ์

(Transforming Nursing Education and Administration to Digital and AI-Based Faculty)

**ยุทธศาสตร์ที่ ๔** พัฒนาสู่องค์กรสมรรถนะสูงทางด้านบริหารจัดการ ทรัพยากรมนุษย์ และสิ่งแวดล้อมในการทำงาน

(Reinforcing Smart System, Smart People and Smart Workplace)

แต่ละยุทธศาสตร์มีความสอดคล้องกับวิสัยทัศน์ พันธกิจ เป้าประสงค์ของคณะพยาบาลศาสตร์ เพื่อการขับเคลื่อนยุทธศาสตร์อย่างมีประสิทธิภาพ ได้มีการกำหนดเป้าประสงค์ (Objective : O) และผลลัพธ์สำคัญ (Key Result :KR) ของแต่ละยุทธศาสตร์ และแผนงานเชิงกลยุทธ์ (Strategic Packages) รวมทั้งแผนงานประจำตามพันธกิจ เพื่อนำไปกำหนดเป็นแผนปฏิบัติการต่อไป

## ยุทธศาสตร์คณะพยาบาลศาสตร์ ระยะเวลา 6 ปี (พ.ศ. 2565 – 2570)

1

เร่งพัฒนาการศึกษาพยาบาลและนวัตกรรมบริการสุขภาพและการพยาบาลที่มีคุณภาพสูงเพื่อบริการสังคมและชุมชนทุกระดับด้วยความเป็นเลิศจากผลงานวิจัยสุขภาพและการพยาบาลขั้นสูงตามพระราชปณิธาน

(Accelerating Quality Nursing Education and Inclusive Healthcare Innovation for Society Based on Research Excellence in Advanced Nursing Sciences)

2

สร้างความเป็นเลิศการวิจัยพื้นฐาน และวิจัยประยุกต์ด้านการพยาบาลและระบบสุขภาพ โดยบูรณาการศาสตร์สุขภาพหนึ่งเดียวเพื่อความยั่งยืน

(Boosting Research Excellence Including Basic, Applied Sciences and Nursing Sciences Using One Health Integration for Sustainability)

3

ปรับรูปแบบการจัดการศึกษา และการบริหารจัดการสู่คณะพยาบาลศาสตร์ดิจิทัลและปัญญาประดิษฐ์

(Transforming Nursing Education and Administration to Digital and AI-Based Faculty)

4

พัฒนาสู่องค์กรสมรรถนะสูงทางด้านบริหารจัดการ ทรัพยากรมนุษย์ และสิ่งแวดล้อมในการทำงาน

(Reinforcing Smart System, Smart People and Smart Workplace)

แผนภาพที่ ๘ ยุทธศาสตร์คณะพยาบาลศาสตร์ ระยะเวลา ๖ ปี (พ.ศ. ๒๕๖๕ – ๒๕๗๐)

**ยุทธศาสตร์ที่ ๑ เร่งพัฒนาการศึกษาพยาบาลและนวัตกรรมบริการสุขภาพและการพยาบาลที่มีคุณภาพสูงเพื่อบริการสังคมและชุมชนทุกระดับด้วยความเป็นเลิศจากผลงานวิจัยสุขภาพและการพยาบาลขั้นสูงตามพระราชปณิธาน**

**(Accelerating Quality Nursing Education and Inclusive Healthcare Innovation for Society Based on Research Excellence in Advanced Nursing Sciences)**

เร่งพัฒนาการศึกษาพยาบาลและนวัตกรรมบริการสุขภาพที่มีคุณภาพและมาตรฐานสูงด้วยความเป็นเลิศจากผลงานวิจัยทางวิทยาการขั้นสูง เพื่อเร่งขยายการบริการสุขภาพและเพิ่มบุคลากรทางการพยาบาลที่มีความเชี่ยวชาญในการบริการประชาชนทุกกลุ่มอย่างทั่วถึงและเท่าเทียมตามพระราชปณิธาน โดยมุ่งเน้นการใช้นวัตกรรมที่ขับเคลื่อนด้วยเทคโนโลยีในการจัดการศึกษา การพัฒนาทักษะ และการเสริมสร้างศักยภาพความรอบรู้ด้านสุขภาพ ซึ่งเกิดจากความร่วมมือกับเครือข่ายทางด้านการศึกษาพยาบาลและระบบบริการสุขภาพของประเทศ ภายใต้การดำเนินการที่สอดคล้องกันทั้งองค์กร ส่งผลต่อการเกิดประโยชน์ในสังคมอย่างต่อเนื่องและยั่งยืน

๐๑ (๑) : ผลิตและพัฒนาบุคลากรพยาบาลที่มีคุณภาพ มุ่งเน้นให้บริการประชาชนทุกกลุ่มอย่างเท่าเทียม

๐๑ (๒) : ให้บริการสุขภาพและการพยาบาล รวมทั้งการเพิ่มศักยภาพหน่วยบริการสุขภาพระดับปฐมภูมิและระดับสูงขึ้นไป ด้วยศาสตร์ทางการพยาบาลขั้นสูง

๐๑ (๓) : สร้างเครือข่าย Tele-Nursing Services ที่ให้บริการประชาชน ทุกพื้นที่เป้าหมายอย่างทั่วถึง

**ตารางที่ ๕ ผลลัพธ์สำคัญที่ต้องดำเนินการให้สำเร็จภายในปี ๒๕๗๐**

เป้าประสงค์ (O)	ผลลัพธ์สำคัญ (KR)
๐๑ (๑) ผลิตและพัฒนาบุคลากรพยาบาลที่มีคุณภาพ มุ่งเน้นให้บริการประชาชนทุกกลุ่มอย่างเท่าเทียม	<ul style="list-style-type: none"> <li>▪ KR ๑A: มีความร่วมมือกับมหาวิทยาลัยพันธมิตรและหน่วยงานอื่นที่เกี่ยวข้อง</li> <li>▪ KR ๑B: จำนวนผู้เรียนหลักสูตรที่เป็น Personalized learning</li> <li>▪ KR ๑C: จำนวนหลักสูตรที่ออกแบบใหม่ที่ตอบสนองการแก้ปัญหาความต้องการกำลังคนสาขาพยาบาลศาสตร์</li> <li>▪ KR ๑D: จำนวนหลักสูตรที่ส่งเสริมนวัตกรรมด้านใหม่ (Sandbox)</li> </ul>



เป้าประสงค์ (O)	ผลลัพธ์สำคัญ (KR)
O๑ (๒) ให้บริการสุขภาพและการพยาบาล รวมทั้งการเพิ่มศักยภาพหน่วยบริการสุขภาพระดับปฐมภูมิและระดับสูงขึ้น ด้วยศาสตร์ทางการพยาบาลขั้นสูง	<ul style="list-style-type: none"> <li>▪ KR ๑E: จำนวนผู้ได้รับบริการจากหน่วยบริการปฐมภูมิและศูนย์บริการวิชาการที่ให้บริการด้วยศาสตร์การพยาบาลขั้นสูง เพื่อตอบโจทย์กลุ่มเป้าหมาย</li> <li>▪ KR ๑F: จำนวนผู้ได้รับบริการที่เกิดจากการริเริ่มโครงการหรือการขยายผลต้นแบบของคณะพยาบาลศาสตร์และครอบคลุมกลุ่มที่มีรายได้ต่ำสุด ๔๐% ล่าง</li> </ul>
O๑ (๓) สร้างเครือข่าย Tele-Nursing Services ที่ให้บริการประชาชน ทุกพื้นที่เป้าหมายอย่างทั่วถึง	<ul style="list-style-type: none"> <li>▪ KR ๑G: จำนวนผู้ใช้บริการการดูแลสุขภาพ โดยผ่านทาง Tele-Nursing services ที่ครอบคลุมกลุ่มที่มีรายได้ต่ำสุด ๔๐% ล่าง</li> </ul>

### แผนงานเชิงกลยุทธ์ (Strategic Packages) ในยุทธศาสตร์ที่ ๑

แผนงานที่ ๑.๑ พัฒนานวัตกรรมหลักสูตรและการผลิตพยาบาลที่ตอบโจทย์การเปลี่ยนแปลงของระบบสุขภาพอนาคต เพื่อเป็นพยาบาลที่มีบทบาทนำ (การบริหาร เช่น การบริหารคลินิกปฐมภูมิ) และริเริ่มการพัฒนาเชิงระบบสุขภาพใหม่ ๆ

แผนงานที่ ๑.๒ การเพิ่มศักยภาพการพยาบาลและการบริการด้วยศาสตร์การพยาบาลขั้นสูง

แผนงานที่ ๑.๓ ให้บริการวิชาการสุขภาพ และ Tele-Nursing services ที่เชื่อมโยงกับหน่วยงานบริการสุขภาพในพื้นที่เป้าหมาย

ตารางที่ ๖ เป้าประสงค์ ผลลัพธ์สำคัญ ค่าเป้าหมาย แผนงานเชิงกลยุทธ์และแนวทางดำเนินการที่สำคัญภายใต้ยุทธศาสตร์ที่ ๑

เป้าประสงค์	ผลลัพธ์สำคัญ	ค่าเป้าหมาย						รวมผลสำเร็จ ใน ๖ ปี	แผนงานเชิงกลยุทธ์	แผนงานประจำ	แนวทางดำเนินการ
		๒๕๖๕	๒๕๖๖	๒๕๖๗	๒๕๖๘	๒๕๖๙	๒๕๗๐				
O๑(๑) : ผลิตและพัฒนาบุคลากรพยาบาลที่มีคุณภาพ มุ่งเน้นให้บริการประชาชนทุกกลุ่มอย่างเท่าเทียม	KR ๑A: มีความร่วมมือกับมหาวิทยาลัยพันธมิตรและหน่วยงานอื่นที่เกี่ยวข้อง	๑	๑	๒	๒	๒	๓	๑๑ สถาบัน	๑.๑ พัฒนานวัตกรรมหลักสูตรและการผลิตพยาบาลที่ตอบโจทย์การเปลี่ยนแปลงของระบบสุขภาพอนาคต เพื่อเป็นพยาบาลที่มีบทบาทนำ (การบริหาร เช่น การบริหารคลินิกปฐมภูมิ) และริเริ่มการพัฒนาเชิงระบบสุขภาพใหม่ๆ	๑.๑ พัฒนาหลักสูตรที่มีมาตรฐานและได้รับการรับรองตามเกณฑ์มาตรฐานวิชาชีพพระศัลยศาสตร์  ๑.๒ ส่งเสริมให้อาจารย์และบุคลากรทางการศึกษามีสมรรถนะด้านการจัดการเรียนการสอนให้เกิดการเรียนรู้ตลอดชีวิต  ๑.๓ การจัดการเรียนการสอนให้นักศึกษามีทักษะในศตวรรษที่ 21  ๑.๔ พัฒนาคุณลักษณะของนักศึกษาเพื่อให้เป็นผู้นำการเปลี่ยนแปลง มีความรู้คู่คุณธรรม  ๑.๕ ส่งเสริมให้นักศึกษาเกิดความ	<ul style="list-style-type: none"> <li>Sandbox การพัฒนาหลักสูตรที่รองรับการเปลี่ยนแปลงของสังคมและพัฒนาทักษะและสมรรถนะของบุคลากรเพื่อการเรียนการสอนและการเรียนการสอนและการฝึกอบรม</li> <li>ผลักดันความร่วมมือระหว่างคณะพยาบาลราชวิทยาลัยจุฬาภรณ์กับคณะพยาบาลในมหาวิทยาลัยพันธมิตรและหน่วยงานอื่นที่เกี่ยวข้อง ในการพัฒนาระบบงานรูปแบบใหม่ๆ และนวัตกรรมบริการสุขภาพที่ส่งเสริมบทบาทนำของพยาบาลในการบริหารและสร้างความเชี่ยวชาญข้ามสาขาคู่คุณธรรม</li> </ul>
	KR ๑B: จำนวนผู้เรียนหลักสูตรที่เป็น Personalized learning	-	๔๐	๖๐	๘๐	๑๐๐	๑๒๐	๔๐๐ คน			
	KR ๑C: จำนวนหลักสูตรที่ออกแบบใหม่ที่ตอบสนองการแก้ปัญหาความต้องการกำลังคนสาขาพยาบาลศาสตร์	๒	๑	๑	๑	๑	๑	๗ หลักสูตร			
	KR ๑D: จำนวนหลักสูตรที่ส่งเสริมนวัตกรรมด้านใหม่ (Sandbox)	-	๑	๑	๑	๑	๑	๕ หลักสูตร			

เป้าประสงค์	ผลลัพธ์สำคัญ	ค่าเป้าหมาย						รวมผลสำเร็จ ใน ๖ ปี	แผนงานเชิงกล ยุทธ์	แผนงานประจำ	แนวทางดำเนินการ
		๒๕๖๕	๒๕๖๖	๒๕๖๗	๒๕๖๘	๒๕๖๙	๒๕๗๐				
										ผูกพันและภาคภูมิใจ ในสถาบันและวิชาชีพ  ๑.๖ บูรณาการการทำนุ บำรุงศิลปวัฒนธรรม และภูมิปัญญาไทยใน การพัฒนานวัตกรรม และเผยแพร่ความรู้สู่ สังคม	
๐๑ (๒) ให้บริการ สุขภาพและการ พยาบาล รวมทั้ง การเพิ่มศักยภาพ หน่วยบริการ สุขภาพระดับปฐม	KR ๑E: จำนวนผู้ได้รับบริการ จากหน่วยบริการปฐมภูมิและ ศูนย์บริการวิชาการที่ให้บริการ ด้วยศาสตร์การพยาบาลขั้นสูง เพื่อตอบโจทย์กลุ่มเป้าหมาย	๔๐	๖๐	๑๐๐	๑๕๐	๑๕๐	๒๐๐	๗๐๐ คน	๒.๑ การเพิ่ม ศักยภาพการ พยาบาลและการ บริการด้วยศาสตร์ การพยาบาลขั้นสูง	๒.๑ สร้างระบบและ กลไกเพื่อสนับสนุนให้ เกิดการบริการวิชาการ ที่เป็นเลิศ  ๒.๒ จัดบริการวิชาการ ที่ตอบสนองความ	▪ พัฒนาศูนย์บริการพยาบาล เพื่อให้การพยาบาลด้วย ศาสตร์การพยาบาลขั้น สูง ที่ ต อ บ ส น อ ง ประชาชนกลุ่มเป้าหมาย

บทที่ ๓ ยุทธศาสตร์คณะพยาบาลศาสตร์ / ๓๕

เป้าประสงค์	ผลลัพธ์สำคัญ	ค่าเป้าหมาย						รวมผลสำเร็จ ใน ๖ ปี	แผนงานเชิงกลยุทธ์	แผนงานประจำ	แนวทางดำเนินการ
		๒๕๖๕	๒๕๖๖	๒๕๖๗	๒๕๖๘	๒๕๖๙	๒๕๗๐				
ภูมิและระดับสูง ขึ้น ด้วยศาสตร์ ทางการพยาบาล ชั้นสูง	KR ๑F: จำนวนผู้ได้รับบริการที่ เกิดจากการริเริ่มโครงการหรือ การขยายผลต้นแบบของคณะ พยาบาลศาสตร์และครอบคลุม กลุ่มที่มีรายได้ต่ำสุด ๔๐% ล่าง	-	-	๑๐๐	๒๐๐	๓๐๐	๔๐๐	๑๐๐๐ คน		ต้องการการพัฒนา บุคลากรในวิชาชีพ กลุ่มเป้าหมายเฉพาะ และประชาชนทั่วไป ๒.๓ เสริมสร้าง เครือข่ายความร่วมมือ ของหน่วยงานภายใน ภายนอกคณะ ฯ และ ชุมชน เพื่อบูรณาการ การให้บริการวิชาการ กับการศึกษาและ/หรือ การวิจัย และ/หรือ การ ทำ านู บ ำ รุ ง ศิลปวัฒนธรรม	
๐๑ (๓) สร้าง เครือข่าย Tele- Nursing Services ที่ ให้บริการ ประชาชน ทุก พื้นที่ เป้าหมาย อย่างทั่วถึง	KR ๑G: จำนวนผู้ใช้บริการการ ดูแลสุขภาพ โดยผ่านทาง Tele- Nursing services ที่ครอบคลุม กลุ่มที่มีรายได้ต่ำสุด ๔๐% ล่าง	-	-	๑๐๐	๑๐๐	๔๐๐	๔๐๐	๑,๐๐๐	๓.๑ ให้บริการ วิชาการสุขภาพ แ ละ Tele- Nursing services ที่ เชื่อม โยง กับ หน่วยงานบริการ สุขภาพในพื้นที่ เป้าหมาย	๓ .๑ พื้ ฒ น ำ กระบวนการเรียนรู้ และการพัฒนาตนเอง อย่างต่อเนื่อง	<ul style="list-style-type: none"> <li>▪ นวัตกรรมเชิงระบบงาน โดยเฉพาะอย่างยิ่งที่เกิด จาก R๒R และ Tele- Nursing services เพื่อให้คนกลุ่ม ๔๐% ล่าง เข้าถึงบริการสุขภาพที่มี คุณภาพ</li> <li>▪ พื้ ฒ น ำ คู ณ ธ์ Innovation District ด้านสุขภาพ ที่ประกอบ ไปด้วยสถาบันการศึกษา</li> </ul>

บทที่ ๓ ยุทธศาสตร์คณะพยาบาลศาสตร์ / ต่อ

เป้าประสงค์	ผลลัพธ์สำคัญ	ค่าเป้าหมาย						รวมผลสำเร็จ ใน ๖ ปี	แผนงานเชิงกล ยุทธ์	แผนงานประจำ	แนวทางดำเนินการ
		๒๕๖๕	๒๕๖๖	๒๕๖๗	๒๕๖๘	๒๕๖๙	๒๕๗๐				
											ศูนย์บริการสุขภาพทุก ระดับ <ul style="list-style-type: none"> <li>▪ พัฒนาเครือข่ายระบบ Tele-Nursing Services</li> <li>▪ พัฒนาศูนย์บริการทางการ พยาบาลในการใช้ระบบ Tele-Nursing Services</li> </ul>

**๑ เร่งพัฒนาการศึกษาพยาบาลและนวัตกรรมบริการสุขภาพและการพยาบาลที่มีคุณภาพสูงเพื่อบริการสังคมและชุมชนทุกระดับด้วยความเป็นเลิศจากผลงานวิจัยสุขภาพและการพยาบาลขั้นสูงตามพระราชปณิธาน**

(Accelerating Quality Nursing Education and Inclusive Healthcare Innovation for Society Based on Research Excellence in Advanced Nursing Sciences)

**๐๑ (๑) : ผลิตและพัฒนาบุคลากรพยาบาลที่มีคุณภาพ มุ่งเน้นให้บริการประชาชนทุกกลุ่มอย่างเท่าเทียม**

- KR ๑A : มีความร่วมมือกับมหาวิทยาลัยพันธมิตรและหน่วยงานอื่นที่เกี่ยวข้อง
- KR ๑B : จำนวนผู้เรียนหลักสูตรที่เป็น Personalized learning
- KR ๑C : จำนวนหลักสูตรที่ออกแบบใหม่ที่ตอบสนองการแก้ปัญหาความต้องการกำลังคนสาขาพยาบาลศาสตร์
- KR ๑D : จำนวนหลักสูตรที่ส่งเสริมนวัตกรรมด้านใหม่ (Sandbox)

**๑.๑ พัฒนานวัตกรรมหลักสูตรและการผลิตพยาบาลที่ตอบโจทย์การเปลี่ยนแปลงของระบบสุขภาพอนาคต เพื่อเป็นพยาบาลที่มีบทบาทนำ (การบริหาร เช่น การบริหารคลินิกปฐมภูมิ) และริเริ่มการพัฒนาเชิงระบบสุขภาพใหม่ ๆ**

- Sandbox การพัฒนาหลักสูตรที่รองรับการเปลี่ยนแปลงของสังคมและพัฒนาทักษะและสมรรถนะของบุคลากรเพื่อการเรียนการสอน และนวัตกรรมการฝึกอบรม
- ผลักดันความร่วมมือระหว่างคณะพยาบาล ราชวิทยาลัยจุฬาภรณ์ กับคณะพยาบาลในมหาวิทยาลัยพันธมิตร และหน่วยงานอื่นที่เกี่ยวข้อง ในการพัฒนาระบบงานรูปแบบใหม่ ๆ และนวัตกรรมการบริการสุขภาพที่ส่งเสริมบทบาทนำของพยาบาลในการบริหารและสร้างความเชี่ยวชาญข้ามสาขา

**๐๑ (๒) : ให้บริการสุขภาพและการพยาบาลรวมทั้งการเพิ่มศักยภาพหน่วยบริการสุขภาพระดับปฐมภูมิและระดับสูงขึ้นไป ด้วยศาสตร์ทางการพยาบาลขั้นสูง**

- KR ๑E : จำนวนผู้ได้รับบริการจากหน่วยบริการปฐมภูมิและศูนย์บริการวิชาการที่ให้บริการด้วยศาสตร์การพยาบาลขั้นสูงเพื่อตอบโจทย์กลุ่มเป้าหมาย
- KR ๑F : จำนวนผู้ได้รับบริการที่เกิดจากการริเริ่มโครงการหรือการขยายผลต้นแบบของคณะพยาบาลศาสตร์และครอบคลุมกลุ่มที่มีรายได้ต่ำสุด ๕๐% ล่าง

**๑.๒ การเพิ่มศักยภาพการพยาบาลและการบริการด้วยศาสตร์การพยาบาลขั้นสูง**

- พัฒนาศูนย์บริการพยาบาลเพื่อให้การพยาบาลด้วยศาสตร์การพยาบาลขั้นสูงที่ตอบสนองประชาชนกลุ่มเป้าหมาย

**๐๑ (๓) : สร้างเครือข่าย Tele-Nursing Services ที่ให้บริการประชาชน ทุกพื้นที่เป้าหมายอย่างทั่วถึง**

- KR ๑G : จำนวนผู้ใช้บริการการดูแลสุขภาพ โดยผ่านทาง Tele-Nursing services ที่ครอบคลุมกลุ่มที่มีรายได้ต่ำสุด ๕๐% ล่าง

**๑.๓ ให้บริการวิชาการสุขภาพ และ Tele-Nursing services ที่เชื่อมโยงกับหน่วยงานบริการสุขภาพในพื้นที่เป้าหมาย**

- นวัตกรรมเชิงระบบงานโดยเฉพาะอย่างยิ่งที่เกิดจาก R๒R และ Tele-Nursing services เพื่อให้คนกลุ่ม ๕๐% ล่างเข้าถึงบริการสุขภาพที่มีคุณภาพ
- พัฒนาศูนย์ Innovation District ด้านสุขภาพ ที่ประกอบไปด้วยสถาบันการศึกษา ศูนย์บริการสุขภาพทุกระดับ
- พัฒนาเครือข่ายระบบ Tele-Nursing Services
- พัฒนาศูนย์บริการสุขภาพในการใช้ระบบ Tele-Nursing Services

แผนภาพที่ ๔ ความเชื่อมโยงของแผนงานเชิงกลยุทธ์กับเป้าประสงค์หลักของยุทธศาสตร์ที่ ๑

**ยุทธศาสตร์ที่ ๒ สร้างความเป็นเลิศการวิจัยพื้นฐาน และวิจัยประยุกต์ด้านการพยาบาลและระบบสุขภาพ โดยบูรณาการศาสตร์สุขภาพหนึ่งเดียวเพื่อความยั่งยืน (Boosting Research Excellence Including Basic, Applied Sciences and Nursing Sciences Using One Health Integration for Sustainability)**

ผลักดันการนำผลงานวิจัยพื้นฐานและงานวิจัยประยุกต์ด้านการพยาบาลและระบบสุขภาพ นวัตกรรม เทคโนโลยี และปัญญาประดิษฐ์ (AI) ที่ทันสมัยสู่ความเป็นเลิศ ตรงตามความต้องการ และมีศักยภาพในการยกระดับมาตรฐานและคุณภาพการพยาบาล และการบริการสุขภาพของประชาชนทุกช่วงวัย โดยมุ่งเน้น กลุ่ม โรคมะเร็ง โรคไม่ติดต่อเรื้อรัง รวมถึงโรคและปัญหาสุขภาพอื่น ๆ ตามความต้องการของประเทศ บูรณาการงานวิจัยทางการพยาบาล วิทยาศาสตร์สุขภาพ สังคมศาสตร์และมนุษยศาสตร์ และงานวิจัยสุขภาพหนึ่งเดียว (One Health) ครอบคลุมทั้งระดับบุคคล ครอบครัว ชุมชน ชาติและนานาชาติ ทั้งในด้านการป้องกัน ส่งเสริม รักษา รวมทั้งการฟื้นฟูสุขภาพกายและใจ เพื่อช่วยแก้ปัญหาสุขภาพของประชาชนทุกระดับอย่างเชื่อมโยงเป็นองค์รวมที่ยั่งยืน ประสานการตั้งรับโรคอุบัติใหม่อย่างเป็นระบบ และเป็น Social Lab ของประชาชนในพื้นที่ ดำเนินการโดยพยาบาลร่วมกับทีมสหวิชาชีพตั้งแต่ระดับชุมชนถึงระดับนานาชาติ โดยมีเป้าประสงค์ดังนี้

**O๒ (๑) :** สร้างสรรค์ผลงานวิจัยพื้นฐานและวิจัยประยุกต์ด้านการพยาบาลที่เป็นเลิศ โดยบูรณาการงานวิจัยทางการพยาบาล วิทยาศาสตร์สุขภาพ สังคมศาสตร์และมนุษยศาสตร์ และงานวิจัยสุขภาพหนึ่งเดียว (One Health) ที่ใช้ในการแก้ไขปัญหาสุขภาพของประชาชน

**ตารางที่ ๗ ผลลัพธ์สำคัญที่ต้องดำเนินการให้สำเร็จภายในปี ๒๕๗๐**

เป้าประสงค์ (O)	ผลลัพธ์สำคัญ (KR)
<p>O๒ (๑) : สร้างสรรค์ผลงานวิจัยพื้นฐานและประยุกต์ด้านการพยาบาลที่เป็นเลิศ โดยบูรณาการงานวิจัยทางการพยาบาล วิทยาศาสตร์สุขภาพ สังคมศาสตร์และมนุษยศาสตร์ และงานวิจัยสุขภาพหนึ่งเดียว (One Health) ที่ใช้ในการแก้ไขปัญหาสุขภาพของประชาชน</p>	<ul style="list-style-type: none"> <li>▪ KR ๒A: จำนวนทุนวิจัยที่ได้จากแหล่งทุนภายนอก</li> <li>▪ KR ๒B: จำนวนของผลงานวิจัยได้รับการอ้างอิงและนำไปใช้ประโยชน์</li> <li>▪ KR ๒C: จำนวนของงานวิจัยที่ตีพิมพ์ในวารสารระดับนานาชาติ</li> <li>▪ KR ๒D: จำนวนของผลงานวิจัย มีข้อเสนอเชิงนโยบายที่สามารถนำไปสู่การปฏิบัติจริงอย่างเป็นรูปธรรม</li> <li>▪ KR ๒E: จำนวนของประชาชนในพื้นที่เป้าหมายมีส่วนร่วมในกระบวนการวิจัยและพัฒนาชุมชน</li> </ul>

เป้าประสงค์ (O)	ผลลัพธ์สำคัญ (KR)
	<ul style="list-style-type: none"> <li>▪ KR ๒F: จำนวนงานวิจัยที่มุ่งแก้ไขปัญหาสุขภาพของประชาชน ได้รับการสนับสนุนจากภาคเอกชน องค์กรภาครัฐ หรือองค์กรอื่น ๆ ที่ไม่แสวงหากำไร</li> </ul>

## แผนงานเชิงกลยุทธ์ (Strategic Packages) ในยุทธศาสตร์ที่ ๒

แผนงานที่ ๒.๑ พัฒนาศูนย์วิจัยและนวัตกรรมที่สามารถผลิต ผู้เชี่ยวชาญด้านการพยาบาลเฉพาะสาขา

แผนงานที่ ๒.๒ สร้างเครือข่ายกับองค์กรระดับชาติและนานาชาติเพื่อผลิตผลงานวิจัยที่บูรณาการศาสตร์สุขภาพหนึ่งเดียวรวมทั้งการขับเคลื่อนการนำผลงานวิจัยไปใช้ในการพัฒนาสุขภาพของประชาชนและการเรียนการสอนสาขาพยาบาลศาสตร์



ตารางที่ ๘ เป้าประสงค์ ผลลัพธ์สำคัญ ค่าเป้าหมาย แผนงานเชิงกลยุทธ์และแนวทางดำเนินการที่สำคัญภายใต้ยุทธศาสตร์ที่ ๒

เป้าประสงค์	ผลลัพธ์สำคัญ	ค่าเป้าหมาย						รวมผลสำเร็จ ใน ๖ ปี	แผนงานเชิงกลยุทธ์	แผนงานประจำ	แนวทางดำเนินการ
		๒๕๖๕	๒๕๖๖	๒๕๖๗	๒๕๖๘	๒๕๖๙	๒๕๗๐				
O๒ (๑) สร้างสรรค์ผลงานวิจัยพื้นฐานและวิจัยประยุกต์ด้านการพยาบาลที่เป็นเลิศ โดยบูรณาการงานวิจัยทางการพยาบาลวิทยาศาสตร์สุขภาพสังคมศาสตร์และมนุษยศาสตร์ และงานวิจัยสุขภาพหนึ่งเดียว (One Health) ที่ใช้ในการแก้ไขปัญหาสุขภาพของประชาชน	KR ๒A: จำนวนทุนวิจัยที่ได้จากแหล่งทุนภายนอก	อย่างน้อย ๕ ทุน	อย่างน้อย ๕ ทุน	อย่างน้อย ๕ ทุน	อย่างน้อย ๕ ทุน	อย่างน้อย ๕ ทุน	อย่างน้อย ๕ ทุน	อย่างน้อย ๓๐ ทุน	๑.๑ พัฒนาศูนย์วิจัยและนวัตกรรมที่สามารผลิตผู้เชี่ยวชาญด้านการพยาบาลเฉพาะสาขา	๑.๑ จัดตั้งกลุ่มนักวิจัยที่มีความสนใจร่วมกัน	<ul style="list-style-type: none"> <li>การสร้างความร่วมมือกับองค์กรและบุคลากรวิจัยระดับโลก รวมถึงการเป็นผู้นำ Research area ต่าง ๆ กับองค์กรอื่น ๆ ในระดับ ASEAN</li> <li>Organize เครือข่าย เพื่อให้มีการรับโจทย์วิจัย ร่วมวิจัย นำงานวิจัยไปใช้ประโยชน์ (utilization of research)</li> <li>จัดระบบ post-doc/master สำหรับบุคลากรคณะพยาบาลเพื่อทำวิจัยในองค์กรวิจัยระดับโลก Inbound : หลักสูตรบัณฑิตศึกษาแบบนานาชาติ และการให้ทุนบุคคลระดับสังคมในการใช้ผลการวิจัย</li> <li>พัฒนาศูนย์ (Nursing) Innovation District ด้านสุขภาพ ที่ประกอบไปด้วย</li> </ul>
	KR ๒B: จำนวนของผลงานวิจัยได้รับการอ้างอิงและนำไปใช้ประโยชน์	๑๐	๑๕	๒๐	๒๕	๓๐	๓๕	อย่างน้อย ๑๓๕ เรื่อง	๑.๒ สร้างเครือข่ายกับองค์กรระดับชาติและนานาชาติเพื่อผลิตผลงานวิจัยที่บูรณาการศาสตร์สุขภาพหนึ่งเดียวรวมทั้งการขับเคลื่อนการนำผลงานวิจัยไปใช้ในการพัฒนาสุขภาพของประชาชนและการเรียนการสอนสาขาพยาบาลศาสตร์	๑.๒ การพัฒนาสิ่งแวดล้อมที่เกื้อหนุนการวิจัย	
	KR ๒C: จำนวนของงานวิจัยที่ตีพิมพ์ในวารสารระดับนานาชาติ	๔	๘	๑๐	๑๕	๒๐	๒๕	อย่างน้อย ๑๓๕ เรื่อง	๑.๓ สร้างระบบและกลไกสนับสนุนการนำผลการวิจัยไปใช้ในการพัฒนาสุขภาพของประชาชนและการเรียนการสอนสาขาพยาบาลศาสตร์	๑.๓ สร้างระบบและกลไกสนับสนุนการนำผลการวิจัยไปใช้	
	KR ๒D: จำนวนของผลงานวิจัย มีข้อเสนอเชิงนโยบายที่สามารถนำไปสู่การปฏิบัติจริงอย่างเป็นรูปธรรม	๑-๒	๑-๒	๑-๒	๑-๒	๑-๒	๑-๒	อย่างน้อย ๖-๑๒		๑.๔ ผลักดันให้เกิดความร่วมมือในกระบวนการวิจัยจากภาคประชาสังคม	
	KR ๒E: จำนวนของประชาชนในพื้นที่เป้าหมายมีส่วนร่วม	๑๐	๑๕	๑๕	๒๐	๒๐	๒๕	อย่างน้อย ๑๐๕ คน		๑.๕ สร้างเครือข่ายระดับสังคมในการใช้ผลการวิจัย	

เป้าประสงค์	ผลลัพธ์สำคัญ	ค่าเป้าหมาย						รวมผลสำเร็จ ใน ๖ ปี	แผนงานเชิงกลยุทธ์	แผนงานประจำ	แนวทางดำเนินการ
		๒๕๖๕	๒๕๖๖	๒๕๖๗	๒๕๖๘	๒๕๖๙	๒๕๗๐				
	ในกระบวนการวิจัยและพัฒนาชุมชน									๑.๗ สร้างเครือข่ายความร่วมมือจากทุกภาคส่วนในระดับชาติ	สถาปนาบริการศึกษา ศูนย์บริการสุขภาพทุกระดับ
	KR ๒ F: จำนวนงานวิจัยที่มุ่งแก้ไขปัญหาสุขภาพของประชาชน ได้รับการสนับสนุนจากภาคเอกชน องค์กรภาครัฐ หรือองค์กรอื่น ๆ ที่ไม่แสวงหากำไร	๑	๑	๑	๑	๑	๑	๖ เรื่อง		๑.๘ สร้างเครือข่ายความร่วมมือจากทุกภาคส่วนในระดับสากล	

**๒**

**สร้างความเป็นเลิศการวิจัยพื้นฐาน และวิจัยประยุกต์ด้านการพยาบาลและระบบสุขภาพ โดยบูรณาการศาสตร์สุขภาพหนึ่งเดียวเพื่อความยั่งยืน**

(Boosting Research Excellence Including Basic, Applied Sciences and Nursing Sciences Using One Health Integration for Sustainability)

O๒ (๑) : สร้างสรรค์ผลงานวิจัยพื้นฐานและวิจัยประยุกต์ด้านการพยาบาลที่เป็นเลิศ โดยบูรณาการงานวิจัยทางการแพทย์ วิทยาศาสตร์สุขภาพ สังคมศาสตร์และมนุษยศาสตร์ และงานวิจัยสุขภาพหนึ่งเดียว (One Health) ที่ใช้ในการแก้ไขปัญหาสุขภาพของประชาชน

- KR ๒A : จำนวนทุนวิจัยที่ได้จากแหล่งทุนภายนอก
- KR ๒B : จำนวนของผลงานวิจัยได้รับการอ้างอิงและนำไปใช้ประโยชน์
- KR ๒C : จำนวนของงานวิจัยที่ตีพิมพ์ในวารสารระดับนานาชาติ
- KR ๒D : จำนวนของผลงานวิจัย มีข้อเสนอเชิงนโยบายที่สามารถนำไปสู่การปฏิบัติจริงอย่างเป็นรูปธรรม
- KR ๒E : จำนวนของประชาชนในพื้นที่เป้าหมายมีส่วนร่วมในกระบวนการวิจัยและพัฒนาชุมชน
- KR ๒F : จำนวนงานวิจัยที่มุ่งแก้ไขปัญหาสุขภาพของประชาชน ได้รับการสนับสนุนจากภาคเอกชน องค์กรภาครัฐ หรือองค์กรอื่น ๆ ที่ไม่แสวงหากำไร

**๒.๑ พัฒนาศูนย์วิจัยและนวัตกรรมที่สามารถผลิต ผู้เชี่ยวชาญด้านการพยาบาลเฉพาะสาขา**

**๒.๒ สร้างเครือข่ายกับองค์กรระดับชาติและนานาชาติเพื่อผลิตผลงานวิจัยที่บูรณาการศาสตร์สุขภาพหนึ่งเดียวรวมทั้งการขับเคลื่อนการนำผลงานวิจัยไปใช้ในการพัฒนาสุขภาพของประชาชน และการเรียนการสอนสาขาพยาบาลศาสตร์**

- การสร้างความร่วมมือกับองค์กรและบุคลากรวิจัยระดับโลก รวมถึงการเป็นผู้นำ Research area ต่าง ๆ กับองค์กรอื่น ๆ ในระดับ ASEAN
- Organize เครือข่าย เพื่อให้มีการรับโจทย์วิจัย ร่วมวิจัย นำงานวิจัยไปใช้ประโยชน์ (utilization of research)
- จัดระบบ post-doc/master สำหรับบุคลากรคณะพยาบาลเพื่อทำวิจัยในองค์กรวิจัยระดับโลก Inbound : หลักสูตรบัณฑิตศึกษาแบบนานาชาติ และการให้ทุนบุคคล (นักศึกษา + Post-master)ต่างประเทศให้มาศึกษาในคณะพยาบาลศาสตร์ ราชวิทยาลัยจุฬาภรณ์
- พัฒนาศูนย์ (Nursing) Innovation District ด้านสุขภาพ ที่ประกอบไปด้วย สถาบันการศึกษา ศูนย์บริการสุขภาพทุกระดับ

แผนภาพที่ ๑๐ ความเชื่อมโยงของแผนงานเชิงกลยุทธ์กับเป้าประสงค์หลักของยุทธศาสตร์ที่ ๒

## ยุทธศาสตร์ที่ ๓ ปรับรูปแบบการจัดการศึกษา และการบริหารจัดการสู่คณะพยาบาลศาสตร์ดิจิทัลและปัญญาประดิษฐ์

### (Transforming Nursing Education and Administration to Digital and AI-Based Faculty)

คณะพยาบาลศาสตร์ปรับรูปแบบการจัดการศึกษา การวิจัย การบริการวิชาการและวิชาชีพ และการบริหารจัดการ โดยใช้เทคโนโลยีดิจิทัล และปัญญาประดิษฐ์ สู่ความเป็นเลิศอย่างยั่งยืน โดยมีเป้าประสงค์ดังนี้

O๓ (๑) : ปรับเปลี่ยนการจัดการเรียนการสอน การวิจัย การบริการวิชาการและวิชาชีพ และการบริหารจัดการของคณะพยาบาลศาสตร์โดยใช้ Digital และ AI Technology เพื่อให้สามารถตอบสนองความต้องการของนักศึกษา และประชาชนอย่างมีประสิทธิภาพ

ตารางที่ ๔ ผลลัพธ์สำคัญที่ต้องดำเนินการให้สำเร็จภายในปี ๒๕๗๐

เป้าประสงค์ (O)	ผลลัพธ์สำคัญ (KR)
O๓(๑) : ปรับเปลี่ยนการจัดการเรียนการสอน การวิจัย การบริการวิชาการและวิชาชีพ และการบริหารจัดการของคณะพยาบาลศาสตร์โดยใช้ Digital และ AI Technology เพื่อให้สามารถตอบสนองความต้องการของนักศึกษา และประชาชนอย่างมีประสิทธิภาพ	▪ KR ๓A: จำนวนหลักสูตรการจัดการเรียนการสอนและการบริการวิชาการและสุขภาพที่ใช้แพลตฟอร์มการเรียนออนไลน์ (Online Learning Platform)
	▪ KR๓B: จำนวนระบบฐานข้อมูลการวิจัยที่ใช้ Online Platform ในการจัดเก็บและเชื่อมโยงข้อมูลการวิจัยทางการพยาบาล (Nursing Research Data) ร่วมกับหน่วยงานภายในและภายนอกที่มีประสิทธิภาพสูง
	▪ KR ๓C: ร้อยละของผู้รับบริการพึงพอใจในระดับดีขึ้น

### แผนงานเชิงกลยุทธ์ (Strategic Packages) ในยุทธศาสตร์ที่ ๓

แผนงานที่ ๓.๑ Nursing Digital Faculty Initiatives คณะพยาบาลศาสตร์ดิจิทัลต้นแบบปรับเปลี่ยนรูปแบบการจัดการเรียนการสอน บริการวิชาการและสุขภาพโดยรวมเป็นระบบ Digital -base โดยใช้ Real-time Interactive AI Platform ที่มีประสิทธิภาพสูง เน้นการจัดการเรียนการสอนตามความถนัดของผู้เรียนเฉพาะบุคคล (Personalized Learning) สร้างความเป็นเลิศด้านการวิจัย มีระบบจัดเก็บและเชื่อมโยงข้อมูล Nursing Research Data Platform ที่สามารถนำข้อมูลไปใช้ประโยชน์ด้านการศึกษา สร้างงานวิจัยและนวัตกรรมบริการทางการพยาบาล บริการวิชาการและสุขภาพ รวมถึงการพัฒนาระบบบริหารจัดการคณะพยาบาลศาสตร์ให้มีความคล่องตัวโดยใช้เทคโนโลยีปัญญาประดิษฐ์

ตารางที่ ๑๐ เป้าประสงค์ ผลลัพธ์สำคัญ ค่าเป้าหมาย แผนงานเชิงกลยุทธ์และแนวทางดำเนินการที่สำคัญภายใต้ยุทธศาสตร์ที่ ๓

เป้าประสงค์	ผลลัพธ์สำคัญ	ค่าเป้าหมาย						รวมผลสำเร็จ ใน ๖ ปี	แผนงานเชิงกลยุทธ์	แผนงานประจำ	แนวทางดำเนินการ
		๒๕๖๕	๒๕๖๖	๒๕๖๗	๒๕๖๘	๒๕๖๙	๒๕๗๐				
๐๓ (๑) ปรับเปลี่ยนการจัดการเรียนการสอน การวิจัย การบริการวิชาการและวิชาชีพ และการบริหารจัดการของคณะพยาบาลศาสตร์โดยใช้ Digital และ AI Technology เพื่อให้สามารถตอบสนองความต้องการของนักศึกษาและประชาชนอย่างมีประสิทธิภาพ	KR ๓A: จำนวนหลักสูตรการจัดการเรียนการสอนและการบริการวิชาการและสุขภาพที่ใช้แพลตฟอร์มการเรียนออนไลน์ (Online Learning Platform)	-	-	๑	๑	๑	๑	๔ หลักสูตร	๑.๑ Nursing Digital Faculty Initiatives คณะพยาบาลศาสตร์ดิจิทัลต้นแบบปรับเปลี่ยนรูปแบบการจัดการเรียนการสอน บริการวิชาการและสุขภาพโดยรวมเป็นระบบ Digital -base โดยใช้ Real-time Interactive AI Platform ที่มีประสิทธิภาพสูง เน้นการจัดการเรียนการสอนตามความถนัดของผู้เรียนเฉพาะบุคคล (Personalized Learning) สร้างความเป็นเลิศด้านการวิจัย มีระบบจัดเก็บและเชื่อมโยงข้อมูล Nursing Research Data Platform ที่สามารถนำข้อมูลไปใช้ประโยชน์ด้านการศึกษา สร้างงานวิจัยและนวัตกรรมบริการทางการแพทย์ บริการวิชาการและสุขภาพ รวมถึงการพัฒนาระบบบริหารจัดการคณะพยาบาลศาสตร์ให้มีความคล่องตัวโดยใช้เทคโนโลยีปัญญาประดิษฐ์	๑.๑ พัฒนาระบบเทคโนโลยีสารสนเทศ ให้สามารถสนับสนุนการดำเนินงานอย่างมีประสิทธิภาพ	<ul style="list-style-type: none"> <li>Digital Backbone: ready-to-use course platform, service system, together with digital culture and student community</li> <li>Real-time Interactive AI Platform for Education, Research Academic services and Faculty management.</li> <li>Nursing data catalog, data exchange, and data analytics, and information distribution</li> </ul>
	KR ๓B: จำนวนระบบฐานข้อมูลการวิจัยที่ใช้ Online Platform ในการจัดเก็บและเชื่อมโยงข้อมูลการวิจัยทางการแพทย์พยาบาล (Nursing Research Data) ร่วมกับหน่วยงานภายในและภายนอกที่มีประสิทธิภาพสูง	-	๑	๑	๑	๑	๑	๕ ระบบฐานข้อมูล			
	KR ๓C: ร้อยละของผู้รับบริการพึงพอใจในระดับดีขึ้นไป	ร้อยละ ๘๐	ร้อยละ ๘๕	ร้อยละ ๙๐	ร้อยละ ๙๐	ร้อยละ ๙๐	ร้อยละ ๙๐	ร้อยละ ๙๐			

๓

**ปรับรูปแบบการจัดการศึกษา และการบริหารจัดการสู่คณะพยาบาลศาสตร์ดิจิทัลและปัญญาประดิษฐ์**

(Transforming Nursing Education and Administration to Digital and AI-Based Faculty)

O๓(๑) : ปรับเปลี่ยนการจัดการเรียนการสอน การวิจัย การบริการวิชาการและวิชาชีพ และการบริหารจัดการของคณะพยาบาลศาสตร์โดยใช้ Digital และ AI Technology เพื่อให้สามารถตอบสนองความต้องการของนักศึกษา และประชาชนอย่างมีประสิทธิภาพ

- KR ๓A : จำนวนหลักสูตรการจัดการเรียนการสอนและการบริการวิชาการและสุขภาพที่ใช้แพลตฟอร์มการเรียนออนไลน์ (Online Learning Platform)
- KR๓B : จำนวนระบบฐานข้อมูลการวิจัยที่ใช้ Online Platform ในการจัดเก็บและเชื่อมโยงข้อมูลการวิจัยทางการพยาบาล (Nursing Research Data) ร่วมกับหน่วยงานภายในและภายนอกที่มีประสิทธิภาพสูง
- KR ๓C : ร้อยละของผู้รับบริการพึงพอใจในระดับดีขึ้น

๓.๑ Nursing Digital Faculty Initiatives คณะพยาบาลศาสตร์ดิจิทัลต้นแบบ ปรับเปลี่ยนรูปแบบการจัดการเรียนการสอน บริการวิชาการ และสุขภาพโดยรวมเป็นระบบ Digital -base โดยใช้ Real-time Interactive AI Platform ที่มีประสิทธิภาพสูง เน้นการจัดการเรียนการสอนตามความถนัดของผู้เรียนเฉพาะบุคคล (Personalized Learning) สร้างความเป็นเลิศด้านการวิจัย มีระบบจัดเก็บและเชื่อมโยงข้อมูล Nursing Research Data Platform ที่สามารถนำข้อมูลไปใช้ประโยชน์ด้านการศึกษา สร้างงานวิจัยและนวัตกรรมบริการทางการพยาบาล บริการวิชาการและสุขภาพ รวมถึงการพัฒนาระบบบริหารจัดการคณะพยาบาลศาสตร์ให้มีความคล่องตัวโดยใช้เทคโนโลยีปัญญาประดิษฐ์

- Digital Backbone: ready-to-use course platform, service system, together with digital culture and student community
- Real-time Interactive AI Platform for Education, Research Academic services and Faculty management.
- Nursing data catalog, data exchange, and data analytics, and information distribution

แผนภาพที่ ๑๑ ความเชื่อมโยงของแผนงานเชิงกลยุทธ์กับเป้าประสงค์หลักของยุทธศาสตร์ที่ ๓

**ยุทธศาสตร์ที่ ๔ พัฒนาสู่องค์กรสมรรถนะสูงทางด้านบริหารจัดการ ทรัพยากรมนุษย์ และสิ่งแวดล้อมในการทำงาน**

**(Reinforcing Smart System, Smart People and Smart Workplace)**

พัฒนาคณะพยาบาลศาสตร์ให้มีศักยภาพและมีความพร้อมสูงเป็น Totally Digitalized Organization ใช้ระบบสารสนเทศเป็นเครื่องมือในการสนับสนุนและกำกับดูแลการดำเนินงาน เพื่อขับเคลื่อนพันธกิจและยุทธศาสตร์ของคณะ ฯ พัฒนากำลังคนทั้งมิติความเชี่ยวชาญเฉพาะสาขาเพื่อสร้างความเข้มแข็งในสาขานั้น ๆ มิติการบริหารจัดการเพื่อการพัฒนาคุณภาพงานอย่างต่อเนื่อง มิติภาวะผู้นำเพื่อให้การดำเนินงานบรรลุเป้าหมาย มิติการคิดเพื่อพัฒนานวัตกรรม มีคุณธรรม จริยธรรม ส่งเสริมการทำงานร่วมกันเพื่อการแลกเปลี่ยนเรียนรู้ สร้างระบบนิเวศในการทำงานภายในองค์กรให้เอื้อต่อการคิดสร้างสรรค์ มีสถานที่ทำงานและระบบที่สร้างแรงบันดาลใจในการทำงาน พัฒนางาน และการปฏิบัติการกิจด้านการเรียนการสอน การวิจัย การบริการวิชาการและวิชาชีพโดยใช้เทคโนโลยีและ ปัญญาประดิษฐ์เป็นกลไกขับเคลื่อน โดยมีเป้าประสงค์ดังนี้

O๔ (๑): พัฒนาการบริหารจัดการให้มีความคล่องตัว มีประสิทธิภาพและลดขั้นตอนในการจัดการ

O๔ (๒): พัฒนาระบบงานและการบริหารจัดการคณะพยาบาลศาสตร์ให้บรรลุตามเกณฑ์รางวัลคุณภาพแห่งชาติ (TQA)

O๔ (๓): สร้างบุคลากรทุกระดับในคณะพยาบาลศาสตร์ให้มีสมรรถนะสูงตามสาขางาน มีคุณลักษณะตามค่านิยมหลัก (Core Value) ของราชวิทยาลัยจุฬาภรณ์

O๔ (๔): พัฒนาสถานที่ทำงานที่เอื้อต่อการปฏิบัติพันธกิจด้านการเรียนการสอน การวิจัย การบริการวิชาการและวิชาชีพอย่างมีประสิทธิภาพ

**ตารางที่ ๑๑ ผลลัพธ์สำคัญที่ต้องดำเนินการให้สำเร็จภายในปี ๒๕๗๐**

เป้าประสงค์ (O)	ผลลัพธ์สำคัญ (KR)
O๔(๑) พัฒนาการบริหารจัดการให้มีความคล่องตัว มีประสิทธิภาพและลดขั้นตอนในการจัดการ	<ul style="list-style-type: none"> <li>▪ KR ๔A: จำนวนนวัตกรรมการบริหารจัดการคณะพยาบาลศาสตร์</li> </ul>
O๔(๒) พัฒนาระบบงานและการบริหารจัดการคณะพยาบาลศาสตร์ให้บรรลุตามเกณฑ์รางวัลคุณภาพแห่งชาติ (TQA)	<ul style="list-style-type: none"> <li>▪ KR ๔B: ระดับคะแนน TQA เพิ่มขึ้นในแต่ละปี</li> <li>▪ KR ๔C: ร้อยละการเบิกจ่ายงบประมาณเป็นไปตามแผนที่กำหนด</li> </ul>

เป้าประสงค์ (O)	ผลลัพธ์สำคัญ (KR)
๐๔(๓) สร้างบุคลากรทุกระดับในคณะพยาบาลศาสตร์ให้มีสมรรถนะสูงตามสาขางาน มีคุณลักษณะตามค่านิยมหลัก (Core Value) ของ รจภ.	<ul style="list-style-type: none"> <li>▪ KR ๔D: จำนวนบุคลากรที่มีทักษะการใช้เทคโนโลยีปัญญาประดิษฐ์ (AI) ที่สามารถนำไปใช้งานได้</li> <li>▪ KR ๔E: ร้อยละของบุคลากรสายวิชาการมีตำแหน่งทางวิชาการตามแผนที่วางไว้</li> <li>▪ KR ๔F: จำนวนบุคลากรที่ได้รับรางวัลเชิดชูเกียรติ หรือได้รับการยกย่องในระดับราชวิทยาลัยจุฬาภรณ์/ระดับชาติ</li> </ul>
O๔ (๔) พัฒนาสถานที่ทำงานที่เอื้อต่อการปฏิบัติพันธกิจด้านการเรียนการสอน การวิจัย การบริการวิชาการ และวิชาชีพอย่างมีประสิทธิภาพ	<ul style="list-style-type: none"> <li>▪ KR ๔G: ร้อยละของบุคลากรพึงพอใจต่อสภาพแวดล้อม สิ่งอำนวยความสะดวกที่เอื้อต่อการปฏิบัติงานและบริการด้าน ICT</li> <li>▪ KR ๔H: ระดับความเสี่ยงเกี่ยวกับความมั่นคง ปลอดภัย ด้านไซเบอร์และข้อมูลส่วนบุคคลอยู่ในระดับต่ำอย่างน้อยร้อยละ ๙๐ ของปัจจัยเสี่ยงด้านนี้ทั้งหมด</li> </ul>

### แผนงานเชิงกลยุทธ์ (Strategic Packages) ในยุทธศาสตร์ที่ ๔

แผนงานที่ ๔.๑ มุ่งสู่ TQA ๓๐๐ หรือเทียบเท่า

แผนงานที่ ๔.๒ การพัฒนาประสิทธิภาพระบบการจัดสรรงบประมาณและรายได้

แผนงานที่ ๔.๓ การพัฒนาศักยภาพบุคลากรให้มีความพร้อมในการปรับตัว พร้อมทั้งมีคุณธรรมและจริยธรรม (Human Agility Integrity & Ethics)



ตารางที่ ๑๒ เป้าประสงค์ ผลลัพธ์สำคัญ ค่าเป้าหมาย แผนงานเชิงกลยุทธ์และแนวทางดำเนินการที่สำคัญภายใต้ยุทธศาสตร์ที่ ๔

เป้าประสงค์	ผลลัพธ์สำคัญ	ค่าเป้าหมาย						รวมผลสำเร็จ ใน ๖ ปี	แผนงานเชิงกลยุทธ์	แผนงานประจำ	แนวทางดำเนินการ
		๒๕๖๕	๒๕๖๖	๒๕๖๗	๒๕๖๘	๒๕๖๙	๒๕๗๐				
O๔ (๑) พัฒนา ยกระดับคณะเป็น ส่วนงานภายในราช วิทยาลัยจุฬาภรณ์ใน เวลาที่เหมาะสม ( การจัดระบบงาน ใหม่ กระบวนการ ทำงานใหม่ การจัด โครงสร้างใหม่ การมี Agile Team ที่ สามารถเพิ่มผลลัพธ์ ได้รวดเร็วขึ้น)	KR ๔A: จำนวนนวัตกรรม การบริหารจัดการคณะ พยาบาลศาสตร์	-	๑ เรื่อง	-	๑ เรื่อง	-	๑ เรื่อง	๓ เรื่อง	๑ มุ่งสู่ TQA ๓๐๐ หรือเทียบเท่า	๑.๑ พัฒนาระบบการ คัดเลือก สรรหา และ ได้มาซึ่งบุคลากรที่มี คุณสมบัติตามที่ กำหนด อย่าง เพียงพอ	<ul style="list-style-type: none"> <li>▪ ก า ร พั ฒ น า กระบวนการทำงานที่มี ความคล่องตัวและมี ประสิทธิภาพ</li> <li>▪ การเพิ่มสมรรถนะและ ศักยภาพบุคลากร ด้วยการวาง Career path ที่ มี ประสิทธิภาพ</li> <li>▪ ก า ร พั ฒ น า สภาพแวดล้อมที่เอื้อ ต่อการทำงาน และให้ บรรลุตามเป้าหมาย คณะพยาบาลศาสตร์ คุณธรรม</li> </ul>
	KR ๔B: ระดับคะแนน TQA เพิ่มขึ้นในแต่ละปี	๑๕๐	๒๐๐	๒๕๐	๓๐๐	๓๐๐	๓๐๐	๓๐๐ คะแนน	๒.๑ มีการมอบหมาย ผู้รับผิดชอบในการ จัดซื้อจัดจ้างตาม แผนไว้อย่างชัดเจน	๒.๒ มีการแต่งตั้ง คณะกรรมการ ดำเนินงานแผนและ นโยบายในการ ติดตามผลการใช้ งบประมาณ	
O๔ (๒) พัฒนา ระบบงานและการ บริหารจัดการคณะ พยาบาลศาสตร์ให้ บรรลุตามเกณฑ์ รางวัลคุณภาพ แห่งชาติ (TQA)	KR ๔C: ร้อยละการ เบิกจ่ายงบประมาณ เป็นไปตามแผนที่กำหนด	ไม่น้อย กว่าร้อยละ ๖๐	ไม่น้อย กว่าร้อยละ ๖๐	ไม่น้อย กว่าร้อยละ ๗๐	ไม่น้อย กว่าร้อยละ ๗๐	ไม่น้อย กว่าร้อยละ ๘๐	ไม่น้อย กว่าร้อยละ ๘๐	ไม่น้อยกว่า ร้อยละ ๘๐	๓ การพัฒนา ศักยภาพ บุคลากรให้มี ความพร้อมใน การป รั บ ตั ว พ ร ้อม หั ง มี คุณธรรม และ จ ริ ย ธิ ร ร ม (Human Agility Integrity & Ethics)		

เป้าประสงค์	ผลลัพธ์สำคัญ	ค่าเป้าหมาย						รวมผลสำเร็จ ใน ๖ ปี	แผนงานเชิงกล ยุทธ์	แผนงานประจำ	แนวทางดำเนินการ
		๒๕๖๕	๒๕๖๖	๒๕๖๗	๒๕๖๘	๒๕๖๙	๒๕๗๐				
O๔ (๓) สร้างบุคลากรทุกระดับในคณะพยาบาลศาสตร์ให้มีสมรรถนะสูงตามสาขางาน มีคุณลักษณะตามค่านิยมหลัก (Core Value) ของ รจภ.	KR ๔D: จำนวนบุคลากรที่มีทักษะการใช้เทคโนโลยีปัญญาประดิษฐ์ (AI) ที่สามารถนำไปใช้งานได้	-	ร้อยละ ๑๐๐	ร้อยละ ๑๐๐	ร้อยละ ๑๐๐	ร้อยละ ๑๐๐	ร้อยละ ๑๐๐	ร้อยละ ๑๐๐	๒.๓ วางแผนด้านงบประมาณและการเงินให้เพียงพอในการดำเนินงานและการพัฒนาให้ครอบคลุมพันธกิจทุกด้าน	๓.๑ มีการติดตามผลการดำเนินงานและการบริหารงานด้วยหลักธรรมาภิบาลอย่างครบถ้วนทั้ง ๑๐ ประการ	
	KR ๔E: ร้อยละของบุคลากรสายวิชาการมีตำแหน่งทางวิชาการตามแผนที่วางไว้	ร้อยละ ๑๐	ร้อยละ ๕๐	ร้อยละ ๕๐	ร้อยละ ๕๐	ร้อยละ ๕๐	ร้อยละ ๕๐	ร้อยละ ๕๐			๓.๒ พัฒนาคณะพยาบาลศาสตร์สู่คณะพยาบาลศาสตร์คุณธรรม
	KR ๔F: จำนวนบุคลากรที่ได้รับรางวัลเชิดชูเกียรติหรือได้รับการยกย่องในระดับราชวิทยาลัยจุฬาภรณ์/ระดับชาติ	๑	๑	๑	๑	๑	๑	๑			๖ คน

เป้าประสงค์	ผลลัพธ์สำคัญ	ค่าเป้าหมาย						รวมผลสำเร็จ ใน ๖ ปี	แผนงานเชิงกล ยุทธ์	แผนงานประจำ	แนวทางดำเนินการ
		๒๕๖๕	๒๕๖๖	๒๕๖๗	๒๕๖๘	๒๕๖๙	๒๕๗๐				
										๓.๔ การบำรุงรักษา บุคลากร ให้มีความ ผูกพัน เต็มใจในการ ปฏิบัติงาน และมึ ความสุข  ๓.๕ พัฒนาระบบการ ประเมินผลการ ปฏิบัติงาน ของ บุคลากรทุกระดับ	
O๔ (๔) พัฒนา สถานที่ทำงานที่เอื้อ ต่อการปฏิบัติพันธ กิจด้านการเรียนการ สอน การวิจัย การ บริการวิชาการและ วิชาชีพ อย่างมี ประสิทธิภาพ	KR ๔G: ร้อยละของ บุคลากรพึงพอใจต่อ สภาพแวดล้อม สิ่งอำนวยความสะดวกที่เอื้อต่อการ ปฏิบัติงาน และบริการ ด้าน ICT	ร้อยละ ๘๐	ร้อยละ ๘๐	ร้อยละ ๘๐	ร้อยละ ๘๐	ร้อยละ ๘๐	ร้อยละ ๘๐	ร้อยละ ๘๐		๔.๑ พัฒนาอาคาร สถานที่ ให้ เป็น ระเบียบเรียบร้อย  ๔.๒ สร้างความรู้ ความเข้าใจเกี่ยวกับ คณะพยาบาลศาสตร์ ส่งเสริมภาพลักษณ์ที่ ดีของคณะพยาบาล ศาสตร์	
	KR ๔H ระดับความเสี่ยง เกี่ยวกับ ความมั่นคง ปลอดภัยด้านไซเบอร์ และข้อมูลส่วนบุคคลอยู่ใน ระดับต่ำอย่างน้อยร้อยละ ๙๐ ของปัจจัยเสี่ยง ด้านนี้ทั้งหมด	-	อย่าง น้อยร้อยละ ๙๐	อย่าง น้อย ร้อยละ ๙๐	อย่าง น้อยร้อยละ ๙๐	อย่าง น้อยร้อยละ ๙๐	อย่าง น้อย ร้อยละ ๙๐	อย่าง น้อย ร้อยละ ๙๐		อย่างน้อย ร้อยละ ๙๐	

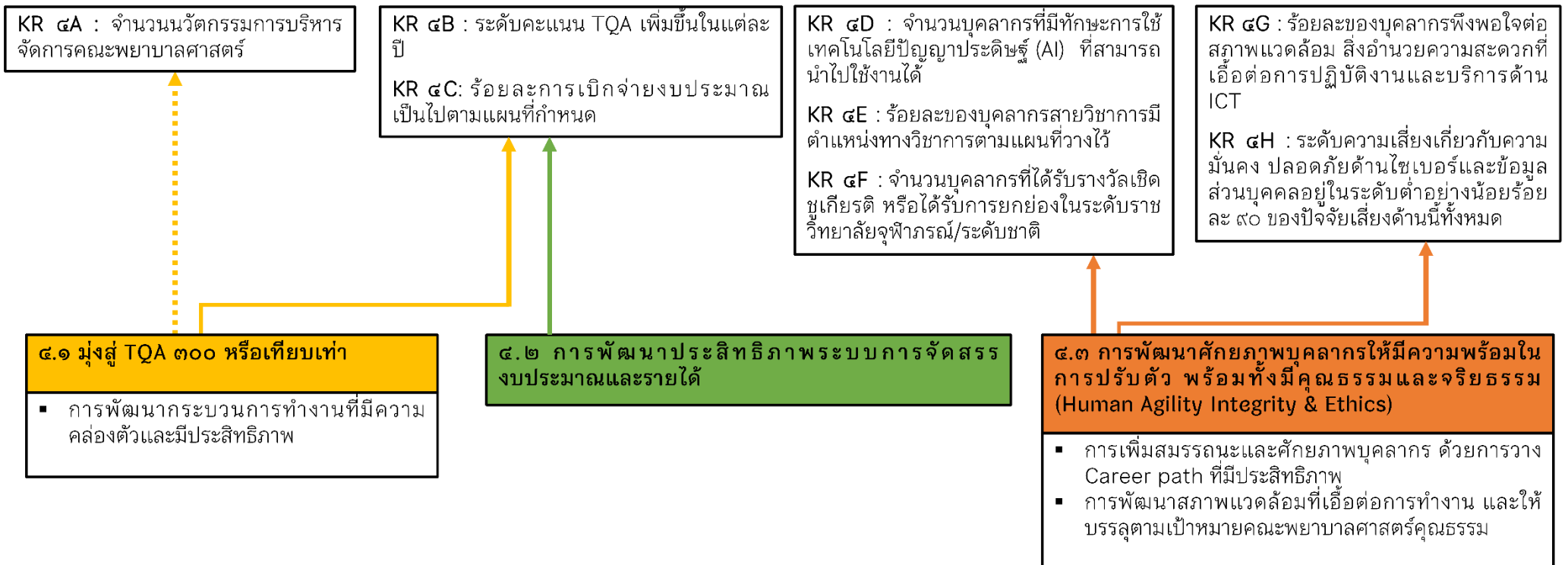
## ๕ พัฒนาสู่องค์กรสมรรถนะสูงทางด้านบริหารจัดการ ทรัพยากรมนุษย์ และสิ่งแวดล้อมในการทำงาน (Reinforcing Smart System, Smart People and Smart Workplace)

O๕(๑) : พัฒนาการบริหารจัดการให้มีความคล่องตัว มีประสิทธิภาพและลดขั้นตอนในการจัดการ

O๕(๒) : พัฒนาระบบงานและการบริหารจัดการคณะพยาบาลศาสตร์ให้บรรลุตามเกณฑ์รางวัลคุณภาพแห่งชาติ (TQA)

O๕(๓) : สร้างบุคลากรทุกระดับในคณะพยาบาลศาสตร์ให้มีสมรรถนะสูงตามสาขางาน มีคุณลักษณะตามค่านิยมหลัก (Core Value) ของ รจภ.

O๕(๔) : พัฒนาสถานที่ทำงานที่เอื้อต่อการปฏิบัติพันธกิจด้านการเรียนการสอน การวิจัย การบริการวิชาการและวิชาชีพอย่างมีประสิทธิภาพ



แผนภาพที่ ๑๒ ความเชื่อมโยงของแผนงานเชิงกลยุทธ์กับเป้าประสงค์หลักของยุทธศาสตร์ที่ ๕

## บทที่ ๔

# การนำแผนยุทธศาสตร์ไปสู่การปฏิบัติ และการติดตามประเมินผล

### ๔.๑ การนำแผนยุทธศาสตร์ไปสู่การปฏิบัติ

#### ๔.๑.๑ การสร้างความเข้าใจร่วมกัน

คณะพยาบาลศาสตร์ได้ให้ความสำคัญในการบริหารแบบมีส่วนร่วม ดังนั้นในการถ่ายทอดแผนยุทธศาสตร์ให้บุคลากรในองค์กรได้รับรู้ ทิศทางของการพัฒนาร่วมกันเพื่อนำไปปฏิบัติให้เกิดความสำเร็จ บรรลุวิสัยทัศน์ จึงได้จัดทำแผนที่ยุทธศาสตร์ (Strategy Map) ครอบคลุมทั้ง ๔ มิติ คือมิติด้านประสิทธิผลตามพันธกิจ มิติด้านคุณภาพการให้บริการ มิติด้านประสิทธิภาพการปฏิบัติงาน และมิติด้านการพัฒนาองค์กร ตามแผนภาพที่ ๑๓

#### ๔.๑.๒ กระบวนการจัดทำแผนปฏิบัติการประจำปี

คณะกรรมการประจำคณะพยาบาลศาสตร์มอบหมายให้ รองคณบดี/หัวหน้าภาควิชา ร่วมกับคณะกรรมการ/ฝ่ายที่รับผิดชอบในแต่ละยุทธศาสตร์ ซึ่งมีส่วนร่วมในการจัดทำแผนยุทธศาสตร์ จัดทำแผนปฏิบัติการประจำปีที่สามารถตอบสนอง สอดคล้อง กับโครงการริเริ่มสำคัญ และชุดแผนงาน (Strategic Package) เพื่อการบรรลุวิสัยทัศน์ พร้อมทั้งโครงการประจำเพื่อรองรับงานตามพันธกิจ และพิจารณาให้ความเห็นชอบแผนปฏิบัติการประจำปี เพื่อประกาศใช้ต่อไป

คณะกรรมการดำเนินงานนโยบาย แผนและงบประมาณ ทำหน้าที่พิจารณากลับกรองโครงการและงบประมาณ เพื่อเสนอคณะกรรมการประจำคณะพยาบาลศาสตร์ พิจารณาให้ความเห็นชอบ และติดตามผลการดำเนินงานทั้งผลการดำเนินงานในระดับยุทธศาสตร์ ทั้ง ๔ ด้านและผลการดำเนินงานในระดับแผนงาน โครงการ เป็นรายไตรมาส ทุก ๓ เดือน รวมทั้งการปรับแนวทางการดำเนินงาน ใน ๖ เดือน เพื่อรายงานต่อคณะกรรมการประจำคณะพยาบาลศาสตร์

รองคณบดี/หัวหน้าภาควิชา ทำหน้าที่บริหารจัดการและถ่ายทอดแผนปฏิบัติการไปยัง ภาควิชา ฝ่าย และระดับรายบุคคล เพื่อให้เกิดการดำเนินงาน ตั้งแต่วางแผนและจัดการให้มีการดำเนินงานโครงการและงานพัฒนาต่าง ๆ ที่กำหนดไว้ในชุดแผนงานภายใต้แต่ละยุทธศาสตร์ รวมทั้งมีหน้าที่ติดตาม กำกับ และประเมินผลการดำเนินงานตามยุทธศาสตร์ที่รับผิดชอบ เพื่อเสนอที่ประชุมคณะกรรมการดำเนินงานนโยบาย แผนและงบประมาณ และรายงานต่อคณะกรรมการประจำคณะพยาบาลศาสตร์พิจารณาให้ข้อคิดเห็น /ให้ความเห็นชอบต่อไป

# บทที่ ๕ การนำแผนยุทธศาสตร์ไปสู่การปฏิบัติและการติดตามประเมินผล / ๕๓

## คณะพยาบาลศาสตร์ วิทยาลัยวิทยาศาสตร์การแพทย์เจ้าฟ้าจุฬาภรณ ราชวิทยาลัยจุฬาภรณ์

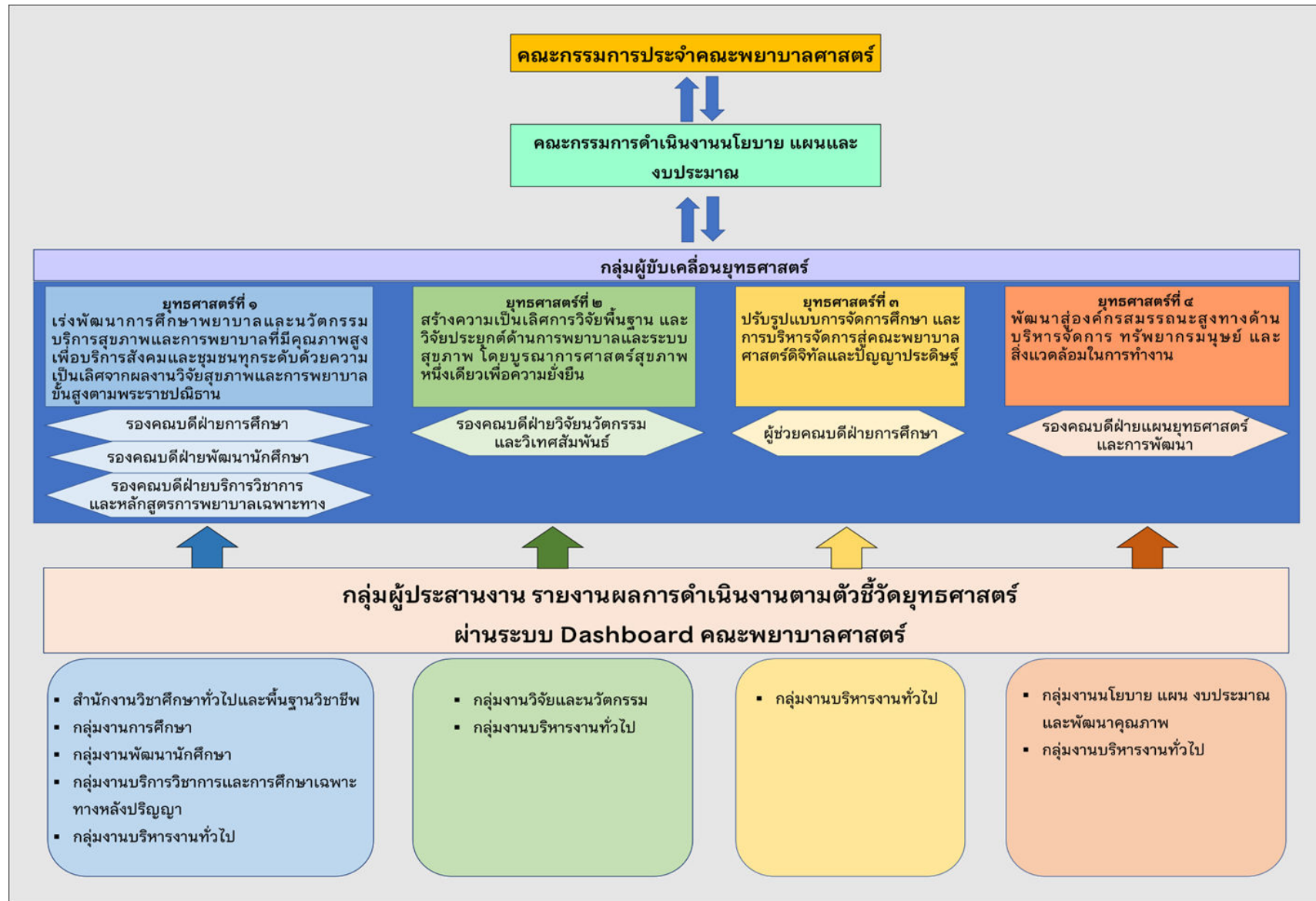
วิสัยทัศน์	คณะพยาบาลศาสตร์ วิทยาลัยวิทยาศาสตร์การแพทย์เจ้าฟ้าจุฬาภรณ เป็นสถาบันการศึกษาชั้นนำในระดับชาติและนานาชาติ สามารถผลิตบุคลากรสาขาวิชาพยาบาลศาสตร์ที่มีคุณภาพมาตรฐานในระดับสากล เป็นศูนย์การศึกษาต่อเนื่องในสาขาพยาบาลศาสตร์และด้านสุขภาพของประเทศ มีผลงานที่สามารถชั่งน้ำหนักในด้านสุขภาพ			
พันธกิจ	๑. ผลิตบัณฑิตสาขาวิชาพยาบาลศาสตร์ ที่มีคุณภาพมาตรฐานในระดับสากล มีความเป็นผู้นำและความเป็นมนุษย์ ๒. วิจัยสร้างองค์ความรู้ นวัตกรรมด้านการพยาบาล และหรือสุขภาพที่สามารถนำไปปฏิบัติได้จริง ๓. ให้บริการวิชาการด้านสุขภาพ และเป็นศูนย์การศึกษาต่อเนื่องในสาขาพยาบาลศาสตร์และด้านสุขภาพของประเทศ ๔. บูรณาการการทำงานบูรณาการและวัฒนธรรมกับการจัดการเรียนการสอนและกิจกรรมนักศึกษา เพื่อเสริมสร้างคุณลักษณะบัณฑิตที่พึงประสงค์ ๕. บริหารจัดการองค์กรอย่างมีประสิทธิภาพ สู่องค์กรที่มีความเป็นเลิศ อย่างยั่งยืน			
ประเด็นยุทธศาสตร์	<b>ยุทธศาสตร์ที่ ๑</b> เร่งพัฒนาการศึกษาพยาบาลและนวัตกรรมการบริการสุขภาพและการพยาบาลที่มีคุณภาพสูงเพื่อบริการสังคมและชุมชนทุกระดับด้วยความเป็นเลิศจากผลงานวิจัยสุขภาพและการพยาบาลขั้นสูงตามพระราชปณิธาน	<b>ยุทธศาสตร์ที่ ๒</b> สร้างความเข้มแข็งในการวิจัยพื้นฐาน และวิจัยประยุกต์ด้านการพยาบาลและระบบสุขภาพ โดยบูรณาการศาสตร์สุขภาพหนึ่งเดียวเพื่อความยั่งยืน	<b>ยุทธศาสตร์ที่ ๓</b> ปรับรูปแบบการจัดการศึกษา และการบริหารจัดการสู่คณะพยาบาลศาสตร์ดิจิทัลและปัญญาประดิษฐ์	<b>ยุทธศาสตร์ที่ ๔</b> พัฒนาสู่องค์กรสมรรถนะสูงทางด้านบริหารจัดการ ทรัพยากรมนุษย์ และสิ่งแวดล้อมในการทำงาน
เป้าประสงค์	๑. ผลิตและพัฒนาบุคลากรพยาบาลที่มีคุณภาพ มุ่งเน้นให้บริการประชาชนทุกกลุ่มอย่างเท่าเทียม ๒. ให้บริการสุขภาพและการพยาบาล รวมทั้งการเพิ่มศักยภาพหน่วยบริการสุขภาพระดับปฐมภูมิ และระดับสูงขึ้น ด้วยศาสตร์ทางการพยาบาลขั้นสูง ๓. สร้างเครือข่าย Tele-Nursing Services ที่ให้บริการประชาชน ทุกพื้นที่เป้าหมายอย่างทั่วถึง	๑. สร้างสรรค์ผลงานวิจัยพื้นฐานและวิจัยประยุกต์ด้านการพยาบาลที่เป็นเลิศ โดยบูรณาการงานวิจัยทางการพยาบาล วิทยาศาสตร์สุขภาพ สังคมศาสตร์และมนุษยศาสตร์ และงานวิจัยสุขภาพหนึ่งเดียว (One Health) ที่ใช้ในการแก้ไขปัญหาสุขภาพของประชาชน	๑. ปรับเปลี่ยนการจัดการเรียนการสอน การวิจัย การบริการวิชาการและวิชาชีพ และการบริหารจัดการของคณะพยาบาลศาสตร์โดยใช้ Digital และ AI Technology เพื่อ ให้ สามารถตอบสนองความต้องการของนักศึกษาและประชาชนอย่างมีประสิทธิภาพ	๑. พัฒนาการบริหารจัดการให้มีความคล่องตัว มีประสิทธิภาพและลดขั้นตอนในการจัดการ ๒. พัฒนาระบบงานและการบริหารจัดการของคณะพยาบาลศาสตร์ให้บรรลุตามเกณฑ์รางวัลคุณภาพแห่งชาติ (TQA) ๓. สร้างบุคลากรทุกระดับในคณะพยาบาลศาสตร์ให้มีสมรรถนะสูงตามสาขาวิชา มีคุณลักษณะตามค่านิยมหลัก (Core Value) ของ รจภ. ๔. พัฒนาสถานที่ทำงานที่เอื้อต่อการปฏิบัติพันธกิจด้านการเรียนการสอน การวิจัย การบริการวิชาการและวิชาชีพอย่างมีประสิทธิภาพ
ประสิทธิผล	ผลิตบัณฑิตพยาบาลที่มีคุณภาพ และเพิ่มศักยภาพหน่วยบริการสุขภาพระดับปฐมภูมิและระดับสูงขึ้นด้วยศาสตร์ทางการพยาบาลขั้นสูง	ผลิตผลงานวิจัยพื้นฐาน และงานวิจัยประยุกต์โดยบูรณาการศาสตร์สุขภาพหนึ่งเดียว	พัฒนาคณะพยาบาลศาสตร์ดิจิทัลและปัญญาประดิษฐ์	เป็นองค์กรที่มีสมรรถนะสูง มีการจัดการองค์กรมีประสิทธิภาพและธรรมาภิบาล มุ่งสู่การเป็น คณะพยาบาลศาสตร์คุณธรรม
คุณภาพการให้บริการ	<b>การจัดการเรียนการสอน</b> ๑. หลักสูตรของคณะพยาบาลศาสตร์ได้รับการรับรองตามมาตรฐานวิชาชีพในระดับสากล ๒. ผลิตพยาบาลวิชาชีพที่มีคุณภาพ มีอัตลักษณ์บัณฑิตที่พึงประสงค์	<b>วิจัยและนวัตกรรม</b> ๑. ผลงานวิจัยของคณะพยาบาลได้รับการยอมรับและได้ Citation ๒. คณะพยาบาลศาสตร์มีความร่วมมือด้านการวิจัยสหสาขาในระดับชาติและนานาชาติ	<b>บริการวิชาการ</b> ๑. ประชาชนในสังคมนำความรู้ทางการบริการวิชาการไปใช้ให้เกิดประโยชน์	
ประสิทธิผลการปฏิบัติงาน	บัณฑิตสอบผ่านการขึ้นทะเบียนใบประกอบวิชาชีพ		คณะพยาบาลศาสตร์ได้รับทุนวิจัย และการพัฒนานวัตกรรม	คณะพยาบาลศาสตร์ได้รับงบประมาณอุดหนุนตามแผน
พัฒนาองค์กร	บุคลากรมีสมรรถนะในการปฏิบัติงานสูง และปฏิบัติงานโดยค่านิยมหลักของคณะพยาบาลศาสตร์คุณธรรม		คณะพยาบาลศาสตร์มีระบบการบริหารจัดการองค์กร และงบประมาณที่มีประสิทธิภาพสูง	คณะพยาบาลศาสตร์มีระบบเทคโนโลยีสารสนเทศ การจัดการฐานข้อมูล การจัดการเรียนการสอนโดยใช้ดิจิทัลที่มีประสิทธิภาพ

แผนภาพที่ ๑๓ แผนที่ยุทธศาสตร์คณะพยาบาลศาสตร์ ฉบับที่ ๒ ระยะเวลา ๖ ปี (พ.ศ. ๒๕๖๕ - ๒๕๗๐)

## ๕.๒ การติดตามประเมินผล

คณะ ฯ ใช้ระบบสารสนเทศ ในการติดตาม ตรวจสอบ และประเมินผลตัวชี้วัดยุทธศาสตร์ และการดำเนินงานผ่านแผนงาน โครงการ หรือการดำเนินการต่าง ๆ ในการขับเคลื่อนการพัฒนา ตามยุทธศาสตร์ ซึ่งฝ่ายต่าง ๆ จะทำหน้าที่บันทึกข้อมูลให้เป็นปัจจุบัน รองคณบดี/หัวหน้าภาควิชา คณะกรรมการดำเนินงานนโยบาย แผนและงบประมาณ และคณะกรรมการประจำคณะพยาบาล ศาสตร์ จะติดตามและวิเคราะห์ข้อมูลจาก Dashboard เป็นรายไตรมาส และในรอบ ๖ เดือนเพื่อ ทบทวนและปรับแผนการดำเนินงานต่อไป

การนำแผนยุทธศาสตร์ไปสู่การปฏิบัติและการติดตามประเมินผล ตามแผนภาพที่ ๑๔



แผนภาพที่ ๑๔ การนำแผนยุทธศาสตร์ไปสู่การปฏิบัติและการติดตามประเมินผล



## ภาคผนวก

ภาพกิจกรรมการประชุมเชิงปฏิบัติการ เรื่อง “การจัดทำยุทธศาสตร์คณะพยาบาลศาสตร์ พ.ศ. ๒๕๖๕ - ๒๕๗๐” ณ ห้องประชุมคณะพยาบาลศาสตร์

ครั้งที่ ๑ วันอังคารที่ ๕ ตุลาคม ๒๕๖๔

- Strategic Issues Identification (Nursing Education of the Future)

ครั้งที่ ๒ วันเสาร์ที่ ๑๖ ตุลาคม ๒๕๖๔

- Strategic Agenda Setting for Nursing faculty

ครั้งที่ ๓ วันพฤหัสบดีที่ ๒๑ ตุลาคม ๒๕๖๔

- Strategic Package Formulation

กลุ่ม 1

- 1.รศ.ดร. วิไลวรรณ ทองเจริญ รองคณบดีและหัวหน้าภาควิชา
- 2.ผศ. ทัศนีย์วรรณ พุกษามธานันท์ รองคณบดีและหัวหน้าภาควิชา
- 3.ผศ.ดร. ประภา ยุทธไตร รองคณบดีและหัวหน้าภาควิชา
- 4.ผศ.ดร. นันทวัน สุวรรณรูป หัวหน้าภาควิชา
- 5.รศ. สมพร สุนทรภา หัวหน้าภาควิชา
- 6.อ. กฤษดา ทองทับ ผู้ช่วยคณบดี
- 7.น.อ.หญิง ดร. โสพรรณ โพทะยะ อาจารย์
- 8.ผศ.ดร. วิไลพรรณ สมบุญคนนท์ อาจารย์
- 9.ผศ.ดร. เบญจมาศ ศิริกมลเสถียร อาจารย์
- 10.อ.ดร. อิศรา ศิวชัย อาจารย์
- 11.อ.ดร. อโนรดีร เจนวนิสิข อาจารย์
- 12.อ. คณิตราพร ประกอบกิจ อาจารย์
- 13.อ. อนงค์นุช สารจันทร์ อาจารย์
- 14.อ. ศัญญาพัชร พงษ์ข้างอุย อาจารย์
- 15.อ. กัทรลย์ เมืองทอง อาจารย์
- 16.อ. สุขฤทัย ฉิมชาติ อาจารย์
- 17.อ. ไพรินทร์ ณิชชาโชติสฤษฎ์ อาจารย์
- 18.อ. สาวิกา ใจบริสุทธิกุล อาจารย์
- 19.น.ส. ปวีณา ดวงเงิน นักวิชาการศึกษา
- 20.นายสรารุท ประสานทอง นักวิชาการศึกษา
- 21.น.ส. สันพร ธนาเวศ นักจิตวิทยา (งานกิจการนักศึกษา)
- 22.น.ส. พงนิย์ เขยบุรี เจ้าหน้าที่ประกันคุณภาพการศึกษา
- 23.น.ส. ตรงกมล เสงี่ยมพงษ์ เจ้าหน้าที่ธุรการภาควิชา
- 24.น.ส. สุชาดา รูปานนท์ นักกิจการนักศึกษา
- 25.น.ส. ชุติมกเทศ นันทาริยะวัฒน์ นักวิชาการศึกษา
- 26.น.ส. เก็จจรส มีมั่งธรรม เจ้าหน้าที่บริหารงานทั่วไป
- 27.น.ส. ภรณ์พร ศรีสวัสดิ์ บรรณารักษ์



## กลุ่ม 2

- 1.รศ.ดร. อรพรรณ โตสิงห์ รองคณบดี
- 2.รศ.ร.อ.หญิง ดร.ศิริพันธุ์ สาส์ตย์ อาจารย์
- 3.อ. ทรงวดี สังข์บุญ อาจารย์
- 4.อ. ชลธิกร ปัญญา อาจารย์
- 5.อ. นิษา ถนัดคำ อาจารย์
- 6.อ. พิไลวรรณ ใจชื่น อาจารย์
- 7.อ. มานี นาคคณาเขต อาจารย์
- 8.อ. มยุรัตน์ รักเกียรติ อาจารย์
- 9.อ. คชารัตน์ ปรีชวล อาจารย์
- 10.ดร. บุญส่ง สุประดิษฐ์ อาจารย์
- 11.อ.ดร.ขวัญธิดา พิมพ์การ อาจารย์
- 12.อ. หทัยชนก เผ่าวิริยะ อาจารย์
- 13.อ. ขวัญฤทัย เสมอ อาจารย์
- 14.อ. หทัยชนก นิตกุล อาจารย์
- 15.อ. ศุภกัญญา ชูจันทร์ อาจารย์
- 16.อ. จิราภรณ์ แสงพารา อาจารย์
- 17.อ. กนกรรณ ไชยลาภ อาจารย์
- 18.อ. มัดติกา ใจจันทร์ อาจารย์
- 19.อ.ดร. เกรดี สีนญาดี อาจารย์
- 20.น.ส. ทัดดาว นามเนี่ยน ผู้ช่วยนักวิจัย
- 21.นางสาวเพชรรัตน์ วิทยสินธนา ผู้ช่วยนักวิจัย
- 22.นางสาวณัฐรุณีชา ยางสวย ผู้ช่วยนักวิจัย



# กลุ่ม 3

1. **อ.ดร. ปัญจกรณ์ ยะเกษม ผู้ช่วยคณบดี**
2. **อ. ศุภิสรา เกษะสุวรรณ อาจารย์**
3. **อ. ศรีญญา วงศ์กำป็น อาจารย์**
4. **อ. เอกรัฐ ทองเต็ม อาจารย์**
5. **ผศ.ดร. เสาวลักษณ์ จิรธรรมคุณ อาจารย์**
6. **รศ.ดร. รุ่งนภา ผาณิตรัตน์ อาจารย์**
7. **ผศ.ดร. อัญชลีพร อมาตยกุล อาจารย์**
8. **อ. กัญจกรร์ริณ แคล้วคัลล่ง อาจารย์**
9. **ดร. พุทธวรรณ ชูเชิด อาจารย์**
10. **อ. ฐิตานันท์ จิรัชชาวลวิทย์ อาจารย์**
11. **อ. วุฒิพงษ์ เขื่อนนอก อาจารย์**
12. **อ. ธิดิพร สุวรรณเอภา อาจารย์**
13. **อ. ฐาพัชรลดา เกียรติเลิศเดชา อาจารย์**
14. **อ. ธนศ สีนขาวทอง อาจารย์**
15. **ดร. ศุภามณ จันทรสกุล อาจารย์**
16. **อ. วรณา จำปาทิพย์ อาจารย์**
17. **อ. เมวเรศ บุญเลอร์ อาจารย์**
18. **อ. นริศรา วิสงเร อาจารย์**
19. **อ. วิภาพร สร้อยแสง อาจารย์**
20. **อ. ธเนษฐ เทียนทอง อาจารย์**
21. **อ.ดร. เตือนใจ ชุนรัมย์ อาจารย์**
22. **นายกัณฑ์พร ราชวังค์ นักเทคโนโลยีสารสนเทศ**
23. **น.ส. เฟื่องฟ้า จารย์ลี นักวิชาการโสตทัศนศึกษา**
24. **น.ส. นภากรณดี ตีสุงเนิน เจ้าหน้าที่ธุรการภาควิชา**

อ.ดร. ปัญจกรณ์ ยะเกษม และอ. ศุภิสรา เกษะสุวรรณ ผู้รับผิดชอบเขียนแผนยุทธศาสตร์ (ยุทธศาสตร์ที่ 3)



## กลุ่ม 4

- 1.อ. สีดาวลัย ไวยสระสิงห์ รองคณบดีและหัวหน้าภาควิชาฯ
- 2.อ. ถิรนาฎ เจ้าเสถียร อาจารย์
- \*3.อ. ศศิธร โดมอญ อาจารย์
- 4.อ. ชันยนันท์ พงศ์วัฒน์ธราดล อาจารย์
- 5.อ. ศิริพรรณ นาคน้อย อาจารย์
- \*6.อ. ทรงแก้ว มีนวล อาจารย์
- 7.อ. กฤติกา ธรรมรัตน์กุล อาจารย์
- 8.อ. สกาวรัตน์ ภูศรี อาจารย์
- 9.อ. กัญชรีม์ พัฒนา อาจารย์
- 10.อ. เอกสิทธิ์ พิภพสุข อาจารย์
- 11.อ. นริศรา ศรีโพธิ์ อาจารย์
- 12.อ. จินสุดา สิมพันธ์ อาจารย์
- 13.อ. รชนีกรณี ณ ถลาง อาจารย์
- 14.อ. ช่างกฤษณ์ คำชาย อาจารย์
- 15.อ. ปรมดีศ กิจงานกิจวัฒนา อาจารย์
- 16.อ. ธัญวรัตน์ คุณมาสุนย์ อาจารย์
- \*17.อ.ดร. ชนินทร์ จักรภพโยธิน อาจารย์
- 18.อ.ดร. ปวีตรา อวยจินดา อาจารย์
- 19.น.ส. ปรีศนา ชูช่วย นักวิเคราะห์นโยบายและแผน
- 20.น.ส. เกษรินทร์ ป้อมเยี่ยม เจ้าหน้าที่บริหารงานทั่วไป
- 21.น.ส. วิลาวัลย์ หันปัญญา เจ้าหน้าที่บริหารงานทั่วไป (ศูนย์เสริมศึกษาฯ)
- 22.น.ส. ปกษญา สุขเนตร เจ้าหน้าที่บริหารงานทั่วไป (ศูนย์เสริมศึกษาฯ)

\*ผู้ร่วมเขียนเล่ม

