



ราชวิทยาลัย
จุฬารักษ์

รายงานประจำปี ปีงบประมาณ ๒๕๖๕

วิทยาลัยพยาบาลศาสตร์อัครราชกุมารี

ราชวิทยาลัยจุฬารักษ์

คำนำ

รายงานประจำปี ๒๕๖๕ ของวิทยาลัยพยาบาลศาสตร์อัครราชกุมารี ราชวิทยาลัยจุฬาลงกรณ์ ฉบับนี้จัดทำขึ้นเพื่อนำเสนอผลการดำเนินงานที่สำคัญในรอบปีงบประมาณ ๒๕๖๕ โดยมีรูปแบบนำเสนอผลการดำเนินงานให้สอดคล้องกับยุทธศาสตร์ของคณะพยาบาลศาสตร์ ราชวิทยาลัยจุฬาลงกรณ์ ระยะเวลา ๖ ปี ซึ่งแสดงถึงความมุ่งมั่นของผู้บริหาร และบุคลากรทุกระดับในการมีส่วนร่วมพัฒนาองค์กรอย่างชัดเจน และต่อเนื่องเพื่อให้บรรลุเป้าหมายของยุทธศาสตร์วิทยาลัยพยาบาลศาสตร์อัครราชกุมารี

รายงานประจำปี ๒๕๖๕ ของวิทยาลัยพยาบาลศาสตร์อัครราชกุมารี ประจำปีงบประมาณ ๒๕๖๕ ฉบับนี้ ประกอบด้วยสาระสำคัญ ๒ ส่วน ได้แก่ ส่วนที่ ๑. ข้อมูลทั่วไป ส่วนที่ ๒. ผลการดำเนินงาน ตามแผนยุทธศาสตร์

ในนามผู้บริหารวิทยาลัยพยาบาลศาสตร์อัครราชกุมารี ราชวิทยาลัยจุฬาลงกรณ์ ขอขอบคุณคณาจารย์ บุคลากรสายสนับสนุนทุกฝ่าย และนักศึกษาที่ให้ความร่วมมือร่วมใจในการทำกิจกรรมต่าง ๆ รวมทั้งสนับสนุนการปฏิบัติการกิจของวิทยาลัยพยาบาลศาสตร์อัครราชกุมารี ราชวิทยาลัยจุฬาลงกรณ์ ให้สามารถดำเนินการได้ตามเป้าหมายอย่างมีประสิทธิภาพ มีความคุ้มค่า บรรลุวิสัยทัศน์ที่กำหนด

(รองศาสตราจารย์ ดร.ทัศนาศรี บุญทอง)

คณบดีวิทยาลัยพยาบาลศาสตร์อัครราชกุมารี

สารบัญ

หน้า

คำนำ

ส่วนที่ ๑ ภาพรวมของคณะพยาบาลศาสตร์

๑.๑ ประวัติความเป็นมา	๑
๑.๒ ปรัชญา	๓
๑.๓ ปณิธาน	๓
๑.๔ พันธกิจ	๓
๑.๕ วิสัยทัศน์	๔
๑.๖ ค่านิยมหลัก (Core Value)	๕
๑.๗ ผู้บริหารคณะพยาบาลศาสตร์ศาสตร์	๘
๑.๘ หัวหน้าภาควิชาฯ วิทยาลัยพยาบาลศาสตร์อัครราชกุมารี	๙
๑.๙ นโยบายวิทยาลัยพยาบาลศาสตร์อัครราชกุมารี	๑๐
๑.๑๐ หลักสูตรที่เปิดสอน	๑๑
๑.๑๑ โครงสร้างและหน้าที่รับผิดชอบ	๑๒
๑.๑๒ โครงสร้างการบริหารงาน	๑๔
๑.๑๓ ยุทธศาสตร์วิทยาลัยพยาบาลศาสตร์อัครราชกุมารี ปีพ.ศ. ๒๕๖๕ - ๒๕๗๐	๑๗

ส่วนที่ ๒ ข้อมูลและผลการดำเนินงานในแต่ละด้าน

๒.๑ ด้านการศึกษา	๒๐
๒.๒ ด้านการวิจัยและนวัตกรรม	๓๘
๒.๓ ด้านการให้บริการสุขภาพที่มีคุณภาพสูง เพื่อบริการสังคมและชุมชนทุกระดับฯ	๕๐
๒.๔ ด้านการพัฒนาสู่องค์กรสมรรถนะทางด้านบริหารจัดการทรัพยากรมนุษย์และ สิ่งแวดล้อมในการทำงาน	๕๘

สารบัญตาราง

	หน้า	
ตาราง		
๑	นิยามและตัวชี้วัดของวิสัยทัศน์ วิทยาลัยพยาบาลศาสตร์อัครราชกุมารี	๔
๒	แสดงจำนวนนักศึกษา(รับเข้า/คงอยู่)	๒๐
๓	สรุปสถิติจำนวนนักศึกษาที่สำเร็จการศึกษา	๒๑
๔	สถิติจำนวนบุคลากรด้านการศึกษา	๒๑
๕	จำนวนอาจารย์ ผู้ปฏิบัติงานสายสนับสนุน และวุฒิการศึกษา	๒๒
๖	จำนวนอาจารย์พยาบาล จำแนกตามภาควิชา ระดับการศึกษา และการลาศึกษาต่อ	๒๒
๗	จำนวนอาจารย์ที่มีตำแหน่งทางวิชาการในแต่ละภาควิชา	๒๓
๘	อาจารย์ลาศึกษาต่อระดับปริญญาเอก	๒๔
๙	อาจารย์ลาศึกษาต่อระดับปริญญาโท	๒๕
๑๐	การศึกษาต่อเพื่อพัฒนาคุณวุฒิสูงขึ้น	๒๖
๑๑	สรุปการพัฒนาบุคลากร จำแนกตามประเภทบุคลากร	๒๖
๑๒	สรุปผลงานด้านการวิจัยที่มุ่งเป้าสร้างองค์ความรู้ใหม่ที่ตอบสนองต่อปัญหาสุขภาพ ของประเทศ	๓๘
๑๓	แสดงรายชื่อผลงานวิจัย ผู้วิจัย วารสารที่ตีพิมพ์และฐานงานวิจัย	๔๑
๑๔	ผลงานวิจัยที่นำเสนอในรูปแบบ Poster Presentation ระดับชาติและระดับ นานาชาติ	๔๓
๑๕	จำนวนงานวิจัยที่เกิดผลกระทบโดยตรงต่อการกำหนดนโยบายระดับพื้นที่/ ระดับชาติ และเกิดการสื่อสารสู่สาธารณชน ปีงบประมาณ ๒๕๖๒-๒๕๖๕	๔๓
๑๖	รายชื่องานวิจัยที่มีการส่งมอบผลผลิตด้านบริการสุขภาพแก่สังคม ปีงบประมาณ ๒๕๖๔-๒๕๖๕	๔๓
๑๗	จำนวนงานวิจัยและเงินสนับสนุนที่ได้รับจากองค์กรภายในและภายนอก ปีงบประมาณ ๒๕๖๓-๒๕๖๕	๔๕
๑๘	ชื่อโครงการวิจัยและจำนวนเงินที่ได้รับการสนับสนุนจากภายนอก ปีงบประมาณ ๒๕๖๓-๒๕๖๕	๔๖
๑๙	สรุปการดำเนินงานบริการวิชาการ ปีงบประมาณ ๒๕๖๑-๒๕๖๕	๕๐

สารบัญรูปร่าง

หน้า

แผนภาพ

๑	ค่านิยมหลักด้านคุณธรรม จริยธรรม ของ วิทยาลัยพยาบาลศาสตร์อัครราชกุมารี	๕
๒	การเชื่อมโยงวัฒนธรรมองค์กร CHULABHORN สัญลักษณ์ของบัณฑิต WISH	๖
๓	การเชื่อมโยงวัฒนธรรมองค์กร CHULABHORN สัญลักษณ์บัณฑิต WISH และ ค่านิยมด้านคุณธรรม จริยธรรม MORAL WISH	๗
๔	โครงสร้างองค์กร วิทยาลัยพยาบาลศาสตร์อัครราชกุมารี	๑๓
๕	โครงสร้างการบริหารงาน วิทยาลัยพยาบาลศาสตร์อัครราชกุมารี	๑๖
๖	ยุทธศาสตร์วิทยาลัยพยาบาลศาสตร์อัครราชกุมารี ระยะเวลา ๖ ปี (พ.ศ. ๒๕๖๕ – ๒๕๗๐)	๑๗

ส่วนที่ ๑

ภาพรวมของ

คณะพยาบาลศาสตร์

ส่วนที่ ๑

ภาพรวมของคณะพยาบาลศาสตร์

๑.๑ ประวัติความเป็นมา



คณะพยาบาลศาสตร์ เป็นสถาบันการศึกษาอุดมศึกษา จัดตั้งขึ้นภายใต้วิทยาลัยวิทยาศาสตร์การแพทย์เจ้าฟ้าจุฬาภรณ ราชวิทยาลัยจุฬาภรณ โดย ศาสตราจารย์ ดร. สมเด็จพระเจ้าน้องนางเธอ เจ้าฟ้าจุฬาภรณวลัยลักษณ์ อัครราชกุมารี กรมพระศรีสวางควัฒน วรขัตติยราชนารี ทรงโปรดเกล้าฯ แต่งตั้งให้รองศาสตราจารย์ ดร.ทัศนา บุญทอง ผู้ทรงคุณวุฒิในสาขาวิชาพยาบาลศาสตร์ เป็นประธานคณะกรรมการในโครงการจัดตั้งหลักสูตรพยาบาลศาสตรบัณฑิต ตามคำสั่งโรงพยาบาลจุฬาภรณ์ที่พิเศษ ๑๔/๒๕๕๘ เรื่องแต่งตั้งประธานกรรมการโครงการจัดตั้งหลักสูตรพยาบาลศาสตรบัณฑิต สั่ง ณ วันที่ ๑๐ กรกฎาคม พ.ศ. ๒๕๕๘

รองศาสตราจารย์ ดร.ทัศนา บุญทอง ได้ทูลเกล้าฯ เสนอแต่งตั้งคณะกรรมการจัดทำโครงการจัดตั้งสำนักวิชาพยาบาลศาสตร์ และหลักสูตรพยาบาลศาสตรบัณฑิต วิทยาลัยวิทยาศาสตร์การแพทย์

เจ้าฟ้าจุฬาภรณ ซึ่งประกอบด้วยผู้ทรงคุณวุฒิในสาขาวิชาชีพการพยาบาลครบทุกสาขาหลักในวิชาชีพการพยาบาลเป็นกรรมการ ซึ่งได้รับโปรดเกล้าฯ แต่งตั้งตามคำสั่งโรงพยาบาลจุฬาภรณที่พิเศษ ๒๓/๒๕๕๘ เรื่องแต่งตั้งคณะกรรมการจัดทำโครงการจัดตั้งสำนักวิชาพยาบาลศาสตร์ และหลักสูตรพยาบาลศาสตรบัณฑิต วิทยาลัยวิทยาศาสตร์เจ้าฟ้าจุฬาภรณ สั่ง ณ วันที่ ๒๔ กันยายน ๒๕๕๘

การจัดทำร่างหลักสูตรพยาบาลศาสตรบัณฑิต ได้ดำเนินการจัดทำตามกรอบมาตรฐานคุณวุฒิระดับปริญญาตรีสาขาพยาบาลศาสตร์ พ.ศ. ๒๕๕๒ และตามเกณฑ์มาตรฐานหลักสูตรระดับปริญญาตรี พ.ศ. ๒๕๕๘ และได้ส่งให้ผู้ทรงคุณวุฒิสาขาพยาบาลศาสตร์วิพากษ์ให้ความเห็น แล้วเสร็จเมื่อวันที่ ๒๒ เมษายน ๒๕๕๙ หลังจากนั้น คณะกรรมการโครงการจัดตั้งคณะพยาบาลศาสตร์ และหลักสูตรพยาบาลศาสตรบัณฑิต ได้พิจารณาตรวจทานร่างหลักสูตรแล้วนำเสนอร่างหลักสูตรพยาบาลศาสตรบัณฑิตต่อคณะกรรมการสภाराชวิทยาลัยจุฬาภรณ ได้พิจารณาอนุมัติร่างหลักสูตรพยาบาลศาสตรบัณฑิต ตามที่นำเสนอในการประชุม ครั้งที่ ๒/๒๕๕๙ เมื่อวันที่ ๓ พฤษภาคม ๒๕๕๙ และมีมติให้รับ “สำนักวิชาพยาบาลศาสตร์” เป็น “คณะพยาบาลศาสตร์” วิทยาลัยวิทยาศาสตร์การแพทย์เจ้าฟ้าจุฬาภรณ

สภากาพยาบาล พิจารณาให้ความเห็นชอบหลักสูตรพยาบาลศาสตรบัณฑิตตามมาตรฐานคุณวุฒิระดับปริญญาตรีสาขาพยาบาลศาสตร์ พ.ศ. ๒๕๕๒ และตามเกณฑ์มาตรฐานหลักสูตรระดับปริญญาตรี พ.ศ. ๒๕๕๘ ในคราวประชุมครั้งที่ ๑๑/๒๕๕๙ เมื่อวันที่ ๑๐ พฤศจิกายน พ.ศ. ๒๕๕๙ เนื่องจากมีการประกาศเกณฑ์มาตรฐานคุณวุฒิระดับปริญญาตรี สาขาพยาบาลศาสตร์ พ.ศ. ๒๕๖๐ ได้มีการปรับหลักสูตรให้เข้ากับเกณฑ์มาตรฐานฉบับดังกล่าว เพื่อเสนอต่อสภากาพยาบาลและได้พิจารณาให้ความเห็นชอบหลักสูตรพยาบาลศาสตรบัณฑิตหลักสูตรใหม่ พ.ศ. ๒๕๖๐ ในคราวประชุม ครั้งที่ ๑/๒๕๖๑ เมื่อวันที่ ๑๒ มกราคม พ.ศ. ๒๕๖๑

ทั้งนี้ คณะกรรมการสภाराชวิทยาลัยจุฬาภรณ พิจารณาอนุมัติหลักสูตรพยาบาลศาสตรบัณฑิตหลักสูตรใหม่ พ.ศ. ๒๕๖๐ ในคราวประชุมครั้งที่ ๔/๒๕๖๑ เมื่อวันที่ ๑๑ พฤษภาคม พ.ศ. ๒๕๖๑ และสำนักงานคณะกรรมการการอุดมศึกษาได้รับทราบและให้ความเห็นชอบหลักสูตรพยาบาลศาสตรบัณฑิตหลักสูตรใหม่ พ.ศ. ๒๕๖๐ เมื่อวันที่ ๒๕ พฤษภาคม พ.ศ. ๒๕๖๑



๑.๒ ปรัชญา

การพยาบาลเป็นการปฏิบัติกับชีวิตและสุขภาพมนุษย์ทุกวัย ทั้งบุคคล ครอบครัว กลุ่มคน และชุมชน ที่มีความหลากหลายทางวัฒนธรรม โดยบูรณาการความรู้จากศาสตร์ทางการพยาบาล ศาสตร์ทางการแพทย์ ศาสตร์อื่นที่เกี่ยวข้อง หลักฐานเชิงประจักษ์ จริยธรรม จรรยาบรรณวิชาชีพ กฎหมาย และศิลปะทางการพยาบาล บนพื้นฐานของการดูแลคนด้วยหัวใจของความเป็นมนุษย์และสัมพันธภาพที่เอื้ออาทร

๑.๓ ปณิธาน

มุ่งมั่นผลิตพยาบาลที่มีจิตวิญญาณของนักวิชาชีพที่มีความรอบรู้ มีจิตบริการ เห็นคุณค่าของความเป็นมนุษย์ ยึดประโยชน์ของส่วนรวมเป็นที่ตั้ง

๑.๔ พันธกิจ



ผลิตบัณฑิต

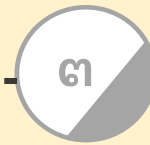
สาขาวิชาพยาบาลศาสตร์

ที่มีคุณภาพมาตรฐานในระดับสากล มีความเป็นผู้นำและความเป็นมนุษย์



วิจัยสร้างองค์ความรู้

นวัตกรรมด้านการพยาบาล และหรือสุขภาพที่สามารถนำไปปฏิบัติได้จริง



ให้บริการวิชาการด้านสุขภาพ

และเป็นศูนย์การศึกษาต่อเนื่องในสาขาพยาบาลศาสตร์และด้านสุขภาพของประเทศ



บูรณาการการทำนุบำรุงศิลปะและวัฒนธรรม

กับการจัดการเรียนการสอนและกิจกรรมนักศึกษา เพื่อเสริมสร้างคุณลักษณะบัณฑิตที่พึงประสงค์



บริหารจัดการองค์กรอย่างมีประสิทธิภาพ

สู่องค์กรที่มีความเป็นเลือกอย่างยั่งยืน

๑.๕ วิสัยทัศน์

“สร้างผู้นำทางการพยาบาล เสริมสร้างสุขภาพของประชาชน ด้วยการพัฒนางานวิจัยและนวัตกรรมระบบบริการสุขภาพ เพื่อความเป็นเลิศของทุกชีวิต” โดยมีนิยามและตัวชี้วัด ดังนี้

นิยามและตัวชี้วัดของวิสัยทัศน์ วิทยาลัยพยาบาลศาสตร์อัครราชกุมารี

	คำนิยาม (Definition)	ตัวชี้วัด
สร้างผู้นำทางการพยาบาล	<ul style="list-style-type: none"> บัณฑิตพยาบาลมีความเป็นผู้นำ สมรรถนะการวิจัย คุณธรรม จริยธรรม จิตอาสา สามารถสร้างการเปลี่ยนแปลงให้กับระบบสุขภาพ 	<ul style="list-style-type: none"> ผลประเมินสมรรถนะด้านภาวะผู้นำของบัณฑิต (๓๖๐ องศา) ร้อยละของบัณฑิตที่ผ่านการสอบความรู้ ขึ้นทะเบียนและได้รับใบอนุญาตเป็นผู้ประกอบการวิชาชีพการพยาบาลและการผดุงครรภ์ภายใน ๑ ปี
เสริมสร้างสุขภาพของประชาชน	<ul style="list-style-type: none"> ส่งเสริม ป้องกัน รักษาฟื้นฟู ร่างกายและจิตใจ ของประชาชนทุกช่วงวัยร่วมกับสหสาขาวิชาชีพ ภายใต้แนวคิดสุขภาพหนึ่งเดียว (One Health) การใช้ชุมชนเป็นฐาน (Community-based) และ เทคโนโลยีทางการพยาบาล 	<ul style="list-style-type: none"> ดัชนีคุณภาพชีวิตของประชาชนกลุ่มเป้าหมายทุกช่วงวัย จำนวนรูปแบบ (Model) การสร้างเสริมสุขภาพประชาชน
งานวิจัยและนวัตกรรมระบบบริการสุขภาพ	<ul style="list-style-type: none"> พัฒนาต้นแบบระบบบริการสุขภาพในทุกระดับ(ปฐมภูมิ ทติยภูมิ ตติยภูมิ โรงพยาบาลเฉพาะทาง) กำหนดข้อเสนอเชิงนโยบายสุขภาพ 	<ul style="list-style-type: none"> จำนวนผลงานวิจัยตีพิมพ์ Q๑/Q๒ จำนวนงานวิจัยที่ถูกนำไปใช้ในการ กำหนดนโยบายสุขภาพทั้งระดับท้องถิ่นและระดับชาติ
ความเป็นเลิศของทุกชีวิต	<ul style="list-style-type: none"> ให้การดูแลที่ดีที่สุดกับประชาชนทุกระดับ ลดความเหลื่อมล้ำของประชาชนในการเข้าถึงบริการสุขภาพ สร้างเสริมสุขภาพของประชาชน ด้วยการส่งเสริม ป้องกัน รักษา ฟื้นฟู ครอบคลุมทั้งร่างกายและจิตใจ ครอบคลุมทุกช่วงวัย 	<ul style="list-style-type: none"> จำนวนผู้รับบริการกลุ่มเปราะบางที่คลินิกพยาบาลและในชุมชน

ตารางที่ ๑ นิยามและตัวชี้วัดของวิสัยทัศน์ วิทยาลัยพยาบาลศาสตร์อัครราชกุมารี

๑.๖ ค่านิยมหลัก (Core Value)

วิทยาลัยพยาบาลศาสตร์อัครราชกุมารี ได้กำหนดค่านิยมหลักด้านคุณธรรม จริยธรรม คือ MORAL WISH ซึ่งกลั่นกรองจากวัฒนธรรมองค์การภายใต้พระนาม CHULABHORN และเชื่อมโยงกับอัตลักษณ์ของบัณฑิต WISH โดย MORAL WISH มีความหมาย ดังนี้

- **Moral Wisdom:** ภูมิปัญญาธรรม หมายถึง การมีสมรรถนะทางจริยธรรม (Moral Competency) ได้แก่ความตระหนักทางจริยธรรม มีทักษะในการตัดสินใจเชิงจริยธรรม มีความปรารถนาในการทำสิ่งที่ดี โดยมี ความรู้ด้านจริยธรรม รวมทั้งมีความกล้าหาญในการลงมือกระทำในสิ่งที่ถูกต้อง (Moral Courage)
- **Integrity:** มุ่งมั่น ยึดมั่นกับความดี หมายถึง ความซื่อสัตย์สุจริต ปฏิบัติงานด้วยความโปร่งใส มีวินัยในตนเอง ยึดมั่นในหลักคุณธรรม จริยธรรมในวิชาชีพ รักษาവാจา เชื่อถือและไว้วางใจได้เสมอ
- **Social Accountability:** จิตอาสา หมายถึง การเป็นผู้ที่ใส่ใจต่อสังคมสาธารณะและอาสาลงมือทำอย่างใดอย่างหนึ่งที่มีประโยชน์ของตน ด้วยความรัก ความสามัคคีเพื่อประโยชน์ของผู้อื่น ของสังคม ของประเทศชาติ โดยมีได้หวังผลตอบแทน ทำความดีเพื่อความดี เอื้ออาทรต่อคนร่วมสังคม ทำอย่างสม่ำเสมอจนเป็นนิสัย
- **Harmony:** มีความสามัคคี หมายถึง การแสดงออกซึ่งการร่วมแรงร่วมใจ ความพร้อมเพรียงเป็นอันหนึ่งอันเดียวกัน ร่วมมือกันทำกิจกรรมให้บรรลุเป้าหมายร่วมกัน ไม่คิดเอาดีเด่นแต่ตัวเอง ไม่ก่อให้เกิดความแตกแยกในหมู่คณะและเห็นแก่ประโยชน์ส่วนรวมมากกว่าประโยชน์ส่วนตัว



แผนภาพที่ ๑ ค่านิยมหลักด้านคุณธรรม จริยธรรม ของ วิทยาลัยพยาบาลศาสตร์อัครราชกุมารี

การถ่ายทอดวัฒนธรรมสู่อัตลักษณ์บัณฑิตสาขาพยาบาลศาสตร์



แผนภาพที่ ๒ การเชื่อมโยงวัฒนธรรมองค์กร CHULABHORN สู่อัตลักษณ์ของบัณฑิต WISH

การเชื่อมโยงวัฒนธรรมสู่อัตลักษณ์บัณฑิตและค่านิยมด้านคุณธรรม จริยธรรม



แผนภาพที่ ๓ การเชื่อมโยงวัฒนธรรมองค์กร CHULABHORN สู่อัตลักษณ์บัณฑิต WISH และค่านิยมด้านคุณธรรม จริยธรรม MORAL WISH

๑.๗

ผู้บริหารวิทยาลัยพยาบาลศาสตร์อัครราชกุมารี



รองศาสตราจารย์ ดร.ทัศนာ บุญทอง

คณบดีวิทยาลัยพยาบาลศาสตร์อัครราชกุมารี

ราชวิทยาลัยจุฬารักษ์



รศ.ดร.วิไลวรรณ ทองเจริญ

รองคณบดีฝ่ายการศึกษา



ผศ.ทัศนีย์วรรณ พลุกษาเมธานันท์

รองคณบดีฝ่ายพัฒนานักศึกษา



ผศ.ดร.ประภา ยุทธไตร

รองคณบดีฝ่ายบริการวิชาการและ
หลักสูตรการพยาบาลเฉพาะทาง

รศ.ดร.อรพรรณ โตสิงห์

รองคณบดีฝ่ายวิจัย
นวัตกรรม และวิเทศสัมพันธ์

อาจารย์ลัดดาวัลย์ ไวยสุระสิงห์

รองคณบดีฝ่ายแผน
ยุทธศาสตร์ และการพัฒนา

ผู้ช่วยคณบดี วิทยาลัยพยาบาลศาสตร์อัครราชกุมารี



อาจารย์กฤษดา ทองทับ
ผู้ช่วยคณบดีฝ่ายพัฒนานักศึกษา



อาจารย์ ดร.ปิญจกรณ์ อุรัตนมณี
ผู้ช่วยคณบดีฝ่ายพัฒนานักศึกษา

๑.๘

หัวหน้าภาควิชา วิทยาลัยพยาบาลศาสตร์อัครราชกุมารี



รศ.ดร.วิไลวรรณ ทองเจริญ
หัวหน้าภาควิชาการพยาบาล
ผู้ใหญ่และผู้สูงอายุ



ผศ.ดร.ประกา ยุทธไตร
หัวหน้าภาควิชา
สุขภาพจิตและการ



ผศ.ทัศนีย์วรรณ พุกษาเมธานันท์
หัวหน้าภาควิชาการพยาบาล
ครอบครัว และการผดุงครรภ์



อาจารย์ลัดดาวัลย์ ไวยสุระสิงห์
หัวหน้าภาควิชาการพยาบาล
รากฐาน



รศ.สมพร สุนทรภา
หัวหน้าภาควิชาการพยาบาล
เด็กและวัยรุ่น



ผศ.ดร.นันทวัน สุวรรณรูป
หัวหน้าภาควิชาการพยาบาล
ชุมชน

๑.๙ นโยบายวิทยาลัยพยาบาลศาสตร์อัครราชกุมารี

วิทยาลัยพยาบาลศาสตร์อัครราชกุมารี มีนโยบายในการดำเนินงานที่สอดคล้องกับ แผนยุทธศาสตร์ราชวิทยาลัยจุฬาภรณ์ระยะเวลา ๖ ปี (พ.ศ.๒๕๖๕ -๒๕๗๐) ดังนี้

๑) ผลิตพยาบาลที่มีความรู้ ความสามารถในระดับมาตรฐานสากล มีจิตวิญญาณ ของนักรักษาชีพ ที่มีความรอบรู้ มีจิตบริการ มีความเป็นผู้นำ มีอัตลักษณ์ตามค่านิยมหลักของ ราชวิทยาลัยจุฬาภรณ์ เห็นคุณค่าของความเป็นมนุษย์ ยึดประโยชน์ของส่วนรวมเป็นที่ตั้ง

๒) สร้างงานวิจัยที่เน้นสร้างองค์ความรู้ นวัตกรรมด้านการพยาบาล และการบริการ สุขภาพที่นำไปปฏิบัติได้จริง สามารถนำไปใช้ในการพัฒนาสุขภาพชุมชน และพัฒนาคุณภาพการ พยาบาลสู่ความเป็นเลิศ

๓) สืบสานพระปณิธานในการสร้างสุขภาวะที่ดีแก่ประชาชน โดยให้บริการสุขภาพ และสร้างเครือข่ายการบริการสุขภาพ โดยใช้เทคโนโลยีที่มุ่งเน้นประชาชนทุกพื้นที่เป้าหมาย สามารถเข้าถึงการบริการสุขภาพที่มีคุณภาพอย่างรวดเร็ว ทั่วถึง และเป็นศูนย์การศึกษา ต่อเนื่องในสาขาพยาบาลศาสตร์และด้านสุขภาพของประเทศ

๔) ส่งเสริมให้อาจารย์ บุคลากรและนักศึกษา ภาคภูมิใจในสถาบันพระมหากษัตริย์ อารัง รักษา และพัฒนาต่อ ยอดศิลปวัฒนธรรม และภูมิปัญญาที่เกี่ยวข้อง ในการดูแลสุขภาพ

๕) พัฒนาคณะพยาบาลศาสตร์สู่คณะพยาบาลศาสตร์คุณธรรม โดยพัฒนา บุคลากรให้มีคุณธรรม จริยธรรม ที่สอดคล้องกับค่านิยมหลักของราชวิทยาลัยจุฬาภรณ์

๖) พัฒนาประสิทธิภาพการบริหารจัดการภายในเพื่อการดำเนินการที่เป็นเลิศ (Education Criteria for Performance Excellence : EdPEX)

๗) สร้างความร่วมมือกับสถาบันการศึกษาพยาบาลชั้นนำในต่างประเทศ ด้าน การศึกษา การวิจัย และ การบริการวิชาการ เป็นต้น



๑.๑๐ หลักสูตรที่เปิดสอน

➤ หลักสูตรที่เปิดสอนในปีการศึกษา ๒๕๖๔ - ๒๕๖๕ จำนวน ๔ หลักสูตร ได้แก่

๑. หลักสูตรพยาบาลศาสตรบัณฑิต

๑) หลักสูตรใหม่ พ.ศ. ๒๕๖๐ นักศึกษาชั้นปีที่ ๑ – ชั้นปีที่ ๔ ปีการศึกษา ๒๕๖๔

จำนวนหน่วยกิต ๑๓๓ หน่วยกิต

๒) หลักสูตรปรับปรุง พ.ศ. ๒๕๖๕ นักศึกษาชั้นปีที่ ๑ ปีการศึกษา ๒๕๖๕

จำนวนหน่วยกิต ๑๒๗ หน่วยกิต

๒. หลักสูตรพยาบาลศาสตรบัณฑิต สำหรับผู้จบปริญญาตรีสาขาอื่น

๑) หลักสูตรใหม่ พ.ศ. ๒๕๖๔

จำนวนหน่วยกิต ๑๒๒ หน่วยกิต

๓. หลักสูตรพยาบาลศาสตรบัณฑิต (หลักสูตรนานาชาติ)

๑) หลักสูตรใหม่ พ.ศ. ๒๕๖๕

จำนวนหน่วยกิต ๑๒๕ หน่วยกิต

๔. หลักสูตรประกาศนียบัตรผู้ช่วยพยาบาล (การดูแลผู้สูงอายุ) หลักสูตร ๑ ปี

จำนวนหน่วยกิต ๓๘ หน่วยกิต



๑.๑๑ โครงสร้างและหน้าที่รับผิดชอบ

วิทยาลัยพยาบาลศาสตร์อัครราชกุมารี แบ่งหน่วยงานออกเป็น ๕ หน่วยงาน คือ สำนักงาน คณบดีวิทยาลัยพยาบาลศาสตร์อัครราชกุมารี ภาควิชาการพยาบาล สำนักงานวิชาศึกษาทั่วไปและ พื้นฐานวิชาชีพ และศูนย์ ๒ ศูนย์ โดยมีหน้าที่รับผิดชอบ ดังนี้

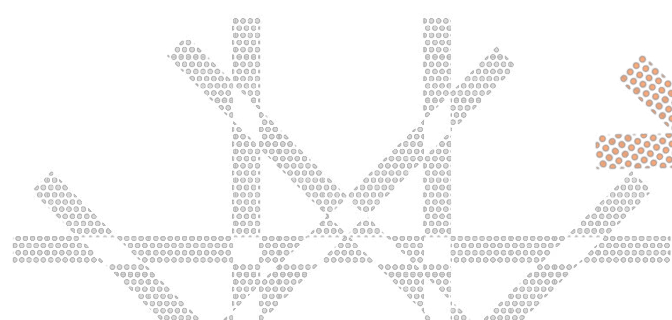
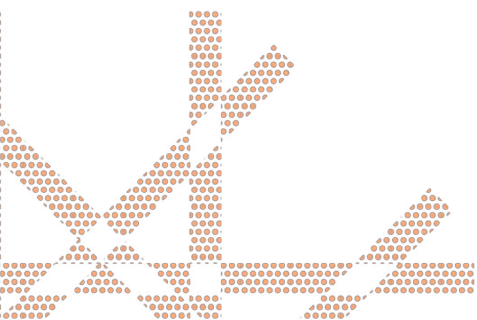
๑. สำนักงานคณบดีวิทยาลัยพยาบาลศาสตร์อัครราชกุมารี มีหน้าที่สนับสนุนและ ประสานงานด้านการบริหารจัดการทั่วไป การจัดการเรียนการสอน การวิจัย การบริการวิชาการ และการ ทำนุบำรุงศิลปวัฒนธรรม เพื่อให้วิทยาลัย ฯ สามารถปฏิบัติภารกิจได้อย่างมีประสิทธิภาพ ประกอบด้วย ๖ กลุ่มงาน ได้แก่ (๑) งานบริหารทั่วไป (๒) งานการศึกษา (๓) งานพัฒนานักศึกษา (๔) งานวิจัยและ นวัตกรรม ศูนย์วิจัยและนวัตกรรมสาขาพยาบาลศาสตร์ (๕) งานบริการวิชาการและการศึกษาเฉพาะ ทางหลังปริญญา (๖) งานนโยบาย แผน งบประมาณและพัฒนาคุณภาพ

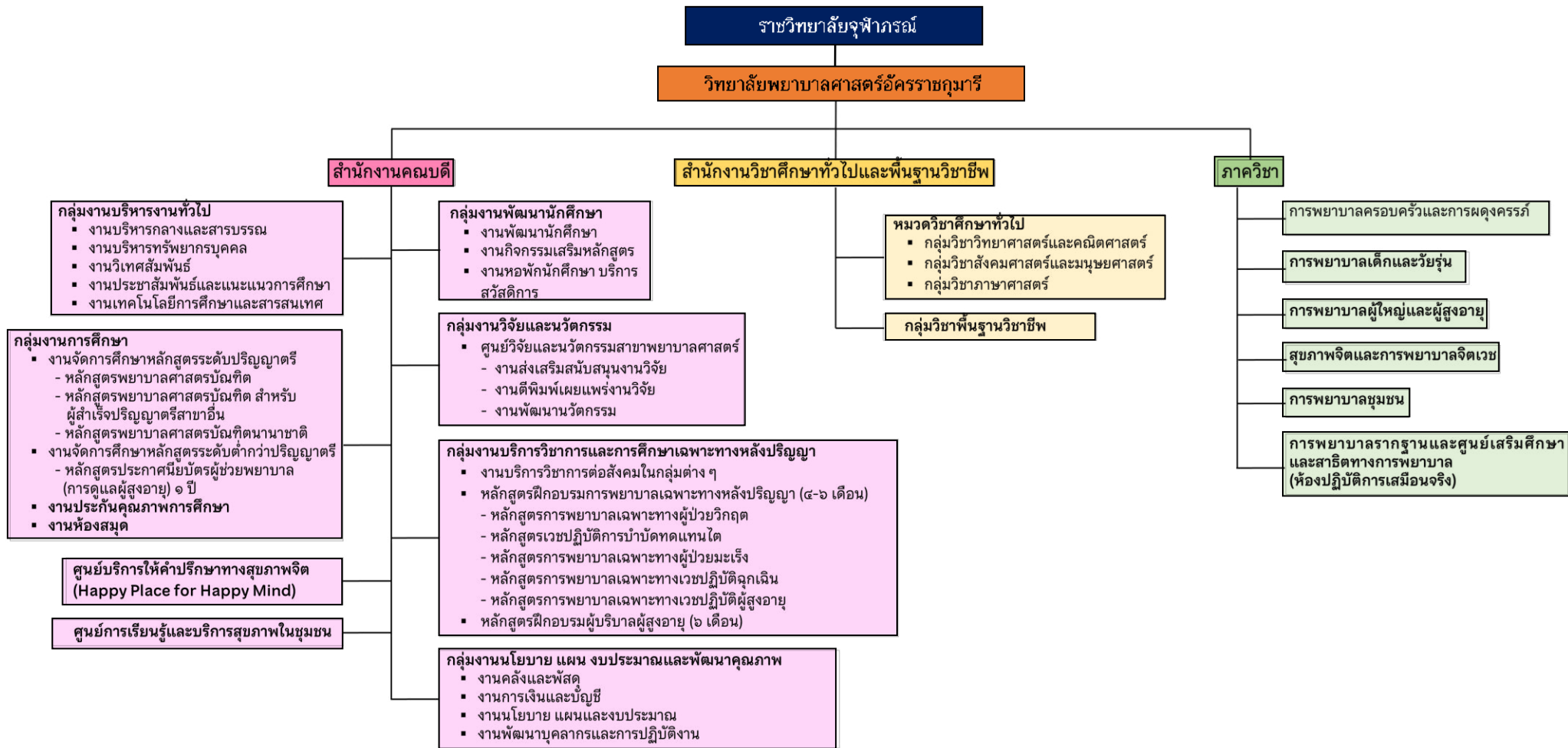
๒. ภาควิชา มีหน้าที่จัดการเรียนการสอนในสาขาวิชาที่รับผิดชอบและรายวิชาที่ได้รับ มอบหมายทั้งภาคทฤษฎีและภาคปฏิบัติให้เป็นไปตามที่กำหนดไว้ในหลักสูตร ติดตามประเมินผลและ ประสานงานกับแหล่งฝึกภาคปฏิบัติ ประกอบด้วย ๖ ภาควิชา คือ (๑) การพยาบาลครอบครัวและการ ผดุงครรภ์ (๒) การพยาบาลเด็กและวัยรุ่น (๓) การพยาบาลผู้ใหญ่และผู้สูงอายุ (๔) การพยาบาลชุมชน (๕) สุขภาพจิตและการพยาบาลจิตเวช (๖) การพยาบาลรากฐานและศูนย์เสริมศึกษาและสาธิตทางการ พยาบาล (ห้องปฏิบัติการเสมือนจริง)

๓. สำนักงานวิชาศึกษาทั่วไปและพื้นฐานวิชาชีพ เป็นหน่วยงานใหม่ของคณะพยาบาลศาสตร์ มีหน้าที่จัดการศึกษาในหมวดวิชาศึกษาทั่วไปและพื้นฐานวิชาชีพ ของวิทยาลัยวิทยาศาสตร์การแพทย์ เจ้าฟ้าจุฬาภรณ ประกอบด้วย (๑) กลุ่มวิชาศึกษาทั่วไป (๒) กลุ่มวิชาพื้นฐานวิชาชีพ

๔. ศูนย์บริการให้คำปรึกษาทางสุขภาพจิต (Happy Place for Happy Mind) มีหน้าที่ จัดบริการให้คำปรึกษาทางสุขภาพจิตแก่นักศึกษาและ บุคลากร วิทยาลัยวิทยาศาสตร์การแพทย์เจ้าฟ้า จุฬาภรณราชวิทยาลัย เพื่อการช่วยเหลือดูแลนักศึกษาอย่างเป็นระบบ และต่อเนื่อง

๕. ศูนย์การเรียนรู้สุขภาพในชุมชน ตั้งอยู่ในเขตหลักสี่ มีหน้าที่ส่งเสริมกระบวนการเรียนรู้ ตลอดชีวิตของประชาชนในชุมชนเขตหลักสี่ เป็นศูนย์การเรียนรู้การปฏิบัติของนักศึกษาแบบสหสาขา วิชาชีพ (Interprofessional Practice - IPP) ให้การบริการสุขภาพแก่ประชาชน ตามสิทธิหลักประกัน สุขภาพแห่งชาติ





แผนภาพที่ ๕ โครงสร้างองค์กร วิทยาลัยพยาบาลศาสตร์อัครราชกุมารี

๑.๑๒ โครงสร้างการบริหารงาน

วิทยาลัยพยาบาลศาสตร์อัครราชกุมารี ราชวิทยาลัยจุฬารักษ์ ตามประกาศพระราชบัญญัติราชวิทยาลัยจุฬารักษ์ พ.ศ. ๒๕๕๙ และ แก้ไขเพิ่มเติม (ฉบับที่ ๒) กำหนดการแบ่งส่วนงาน และหน้าที่ของแต่ละส่วนงาน โดยคณะกรรมการมีคณบดีเป็นผู้บังคับบัญชาสูงสุด มีรองคณบดี หัวหน้าภาควิชา และผู้ช่วยคณบดี ทำหน้าที่บริหารงานตามภารกิจที่ได้รับมอบหมาย และมีคณะกรรมการในการดำเนินการตามภารกิจต่าง ดังนี้ (รายละเอียดในแผนภาพที่ ๕)

๑. รองคณบดีฝ่ายการศึกษา มีหน้าที่รับผิดชอบวางแผน ให้คำปรึกษา แนะนำ ในการพัฒนาหลักสูตร การจัดการเรียนการสอนหลักสูตรพยาบาลศาสตรบัณฑิต และวิชาศึกษาทั่วไปและพื้นฐานวิชาชีพ การจัดทำ แผนปฏิบัติงานประจำปีและ การจัดทำข้อมูลรายงานประจำปีด้านการจัดการศึกษา กำกับ ดูแล ตรวจสอบ ติดตาม ประเมินผล และแก้ไขปัญหาการปฏิบัติงานในภาควิชาการพยาบาลผู้ใหญ่และผู้สูงอายุ งานจัดการศึกษาระดับปริญญาตรี งานประกันคุณภาพการศึกษา งานเทคโนโลยี การศึกษาและสารสนเทศ งานห้องสมุด และงานอื่น ๆ ที่คณบดีมอบหมาย

๒. รองคณบดีฝ่ายพัฒนานักศึกษา มีหน้าที่รับผิดชอบ ให้คำปรึกษา แนะนำ ในการพัฒนานักศึกษา การจัดทำแผนปฏิบัติงานประจำปีและการจัดทำข้อมูลรายงานประจำปีด้านการพัฒนานักศึกษา กำกับ ดูแล ตรวจสอบ ติดตาม ประเมินผล และแก้ไขปัญหาการปฏิบัติงานในภาควิชาการพยาบาลครอบครัวและการผดุงครรภ์ งานพัฒนานักศึกษา งานกิจกรรมเสริมหลักสูตร งานหอพักนักศึกษา บริการ สวัสดิการ งานประชาสัมพันธ์และแนะแนวการศึกษา และงานอื่น ๆ ที่คณบดีมอบหมาย

๓. รองคณบดีฝ่ายบริการวิชาการ และหลักสูตรการพยาบาลเฉพาะทาง มีหน้าที่รับผิดชอบ การพัฒนาหลักสูตร การจัดการเรียนการสอน หลักสูตรการพยาบาลเฉพาะทางสาขาที่สอดคล้องกับความต้องการของประเทศ หลักสูตรฝึกอบรมระยะสั้นสำหรับพยาบาล การจัดทำแผนปฏิบัติงานประจำปีและการจัดทำข้อมูลรายงานประจำปีด้านการบริการวิชาการและวิชาชีพ กำกับ ดูแล ตรวจสอบ ติดตาม ประเมินผล และแก้ไขปัญหาการปฏิบัติงานในภาควิชาสุขภาพจิตและการพยาบาลจิตเวช ศูนย์บริการให้คำปรึกษาทางสุขภาพจิต (Happy Place for Happy Mind) งานบริการวิชาการต่อสังคมในกลุ่มต่าง ๆ หลักสูตรฝึกอบรมการพยาบาลเฉพาะทางหลังปริญญา (๔ - ๖) เดือน หลักสูตรฝึกอบรมผู้บริหารผู้สูงอายุ (๖ เดือน) และงานอื่น ๆ ที่คณบดีมอบหมาย

๔. รองคณบดีฝ่ายวิจัย นวัตกรรมและวิเทศสัมพันธ์ มีหน้าที่รับผิดชอบการบริหารงานวิจัย และนวัตกรรมพัฒนาแผนการวิจัยและนวัตกรรม การจดทะเบียนทรัพย์สินทางปัญญา สร้างและพัฒนาเครือข่ายความร่วมมือกับหน่วยงานในระดับนานาชาติ การประชาสัมพันธ์ผลงานวิจัย การจัดทำแผนปฏิบัติงานประจำปีและการจัดทำข้อมูลรายงานประจำปีด้านการวิจัยและนวัตกรรม กำกับ ดูแล ตรวจสอบ ติดตาม ประเมินผล และแก้ไขปัญหา การปฏิบัติงานในศูนย์วิจัยและนวัตกรรมสาขาพยาบาลศาสตร์ งานส่งเสริมสนับสนุนงานวิจัย งานตีพิมพ์เผยแพร่ผลงานวิจัย งานพัฒนานวัตกรรม งานวิเทศสัมพันธ์ งานประชาสัมพันธ์ และงานอื่น ๆ ที่คณบดีมอบหมาย

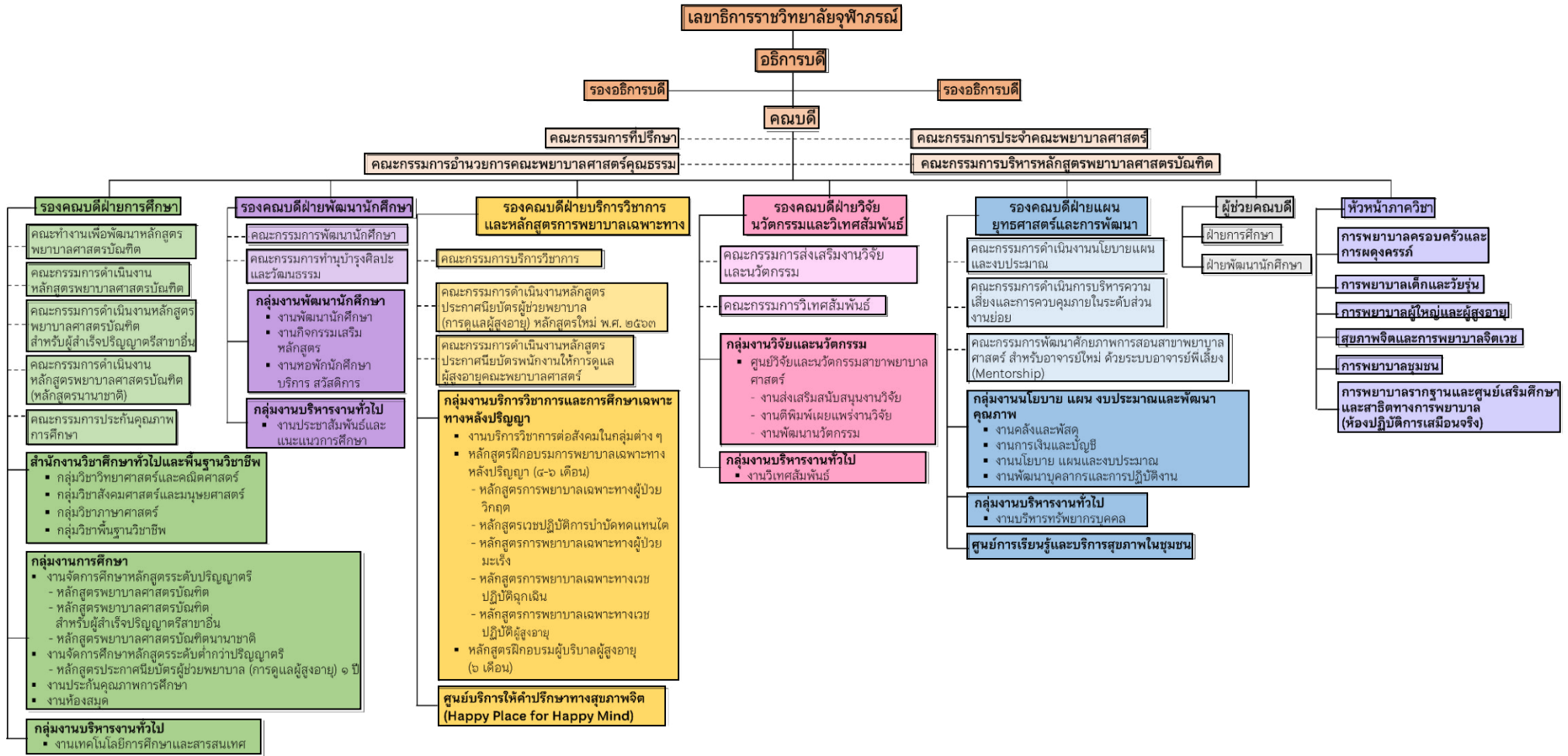
๕. รองคณบดีฝ่ายแผนยุทธศาสตร์และการพัฒนา มีหน้าที่รับผิดชอบการจัดทำแผนยุทธศาสตร์ แผนปฏิบัติการประจำปี กำกับ ติดตามผลการดำเนินงาน/วิเคราะห์ ตามแผนยุทธศาสตร์/ภารกิจประจำตามแผนปฏิบัติการประจำปี จัดทำข้อมูลรายงานประจำปี ดูแลข้อมูลทั้งหมดในภาพรวมเพื่อการบริหารและตัดสินใจของผู้บริหาร จัดทำคำขอตั้งงบประมาณแผ่นดิน งบประมาณรายจ่ายจากเงินรายได้ วางแผน กำกับ ติดตาม ดำเนินการด้านการพัฒนาบุคลากรทั้งเชิงคุณภาพและปริมาณ กำกับ ดูแล ตรวจสอบ ติดตาม ประเมินผล และแก้ไขปัญหา การปฏิบัติงานในภาควิชาการพยาบาล รากฐาน และศูนย์เสริมศึกษาและสาธิตทางการพยาบาล (ห้องปฏิบัติการเสมือนจริง) ศูนย์การเรียนรู้และบริการสุขภาพในชุมชน งานบริหารกลางและสารบรรณ งานบริหารทรัพยากรบุคคล งานคลังและพัสดุ งานการเงินและบัญชี งานนโยบาย แผน และงบประมาณ งานพัฒนาบุคลากรและการปฏิบัติงาน และงานอื่น ๆ ที่คณบดีมอบหมาย

ผู้ช่วยคณบดี

มีหน้าที่รับผิดชอบงานต่างๆที่ได้รับมอบหมายจากคณบดี และรองคณบดี ดำเนินงานร่วมและสนับสนุนงานของคณบดีและรองคณบดีตามที่ได้รับแต่งตั้ง

หัวหน้าภาควิชา

มีหน้าที่และความรับผิดชอบ บริหารจัดการและจัดการเรียนการสอนในสาขาวิชาที่รับผิดชอบ และรายวิชาที่ได้รับมอบหมายทั้งภาคทฤษฎีและภาคปฏิบัติให้เป็นไปตามที่กำหนดไว้ในหลักสูตร ประสานงานกับแหล่งฝึกภาคปฏิบัติ ดำเนินงานประกันคุณภาพการศึกษา และงานอื่น ๆ ที่คณบดีมอบหมาย



แผนภาพที่ ๕ โครงสร้างการบริหารงาน วิทยาลัยพยาบาลศาสตร์อัครราชกุมารี

๑.๑๓ ยุทธศาสตร์วิทยาลัยพยาบาลศาสตร์อัครราชกุมารี ปีพ.ศ. ๒๕๖๕ – ๒๕๗๐

ยุทธศาสตร์วิทยาลัยพยาบาลศาสตร์อัครราชกุมารี ระยะเวลา ๖ ปี (พ.ศ. ๒๕๖๕ – ๒๕๗๐) ฉบับนี้ สอดคล้องกับยุทธศาสตร์ราชวิทยาลัยจุฬาลงกรณ์ ระยะเวลา ๖ ปี (พ.ศ. ๒๕๖๕ – ๒๕๗๐) และพันธกิจ ปรัชญา และวิสัยทัศน์ของวิทยาลัยพยาบาลศาสตร์อัครราชกุมารี คือ “สร้างผู้นำทางการพยาบาล เสริมสร้างสุขภาพของประชาชน ด้วยการพัฒนางานวิจัยและนวัตกรรมระบบบริการสุขภาพ เพื่อความเป็นเลิศของทุกชีวิต” โดยกำหนดยุทธศาสตร์ไว้ ๔ ด้าน ดังแผนภาพที่

ยุทธศาสตร์ที่ ๑ Social and learner Demand Driven Curriculum
(Degree and None Degree)

ยุทธศาสตร์ที่ ๒ Learning and Research Ecosystem to improve Health & Well – being

ยุทธศาสตร์ที่ ๓ Advanced Technology for EDU & Research

ยุทธศาสตร์ที่ ๔ High Performance Faculty of Nursing

แต่ละยุทธศาสตร์มีความสอดคล้องกับวิสัยทัศน์ พันธกิจ เป้าประสงค์ของวิทยาลัยพยาบาลศาสตร์อัครราชกุมารี เพื่อการขับเคลื่อนยุทธศาสตร์อย่างมีประสิทธิภาพ ได้มีการกำหนดเป้าประสงค์ (Objective : O) และผลลัพธ์สำคัญ (Key Result :KR) ของแต่ละยุทธศาสตร์ และแผนงาน เชิงกลยุทธ์ (Strategic Packages) รวมทั้งแผนงานประจำตามพันธกิจ เพื่อนำไปกำหนดเป็นแผนปฏิบัติการต่อไป



แผนภาพที่ ๑ ยุทธศาสตร์วิทยาลัยพยาบาลศาสตร์อัครราชกุมารี ระยะเวลา ๖ ปี (พ.ศ. ๒๕๖๕ – ๒๕๗๐)

ส่วนที่ ๒

ข้อมูลและผลการ
ดำเนินงานในแต่ละด้าน

ด้าน

การศึกษา



ด้านการศึกษา

วิทยาลัยพยาบาลศาสตร์อัครราชกุมารี ราชวิทยาลัยจุฬาภรณ์ ปัจจุบันมีหลักสูตรเปิดสอน จำนวน ๓ หลักสูตร มีนักศึกษาคงอยู่ ๕๐๘ คน ประกอบด้วย

1. หลักสูตรพยาบาลศาสตรบัณฑิต (หลักสูตรใหม่ พ.ศ. ๒๕๖๐)
2. หลักสูตรพยาบาลศาสตรบัณฑิต (สำหรับผู้สำเร็จปริญญาตรีจากสาขาอื่น) หลักสูตรใหม่ พ.ศ. ๒๕๖๔
3. หลักสูตรพยาบาลศาสตรบัณฑิต (หลักสูตรนานาชาติ)

ตารางที่ ๒ แสดงจำนวนนักศึกษา(รับเข้า/คงอยู่)

หลักสูตร/สาขาวิชา	ระดับปริญญา	จำนวนนักศึกษา (รับเข้า/คงอยู่)					
		รหัส ๒๕๖๕ (ปี ๑)	รหัส ๒๕๖๔ (ปี ๒)	รหัส ๒๕๖๓ (ปี ๓)	รหัส ๒๕๖๒ (ปี ๔)	รหัส ๒๕๖๑	รหัส ๒๕๖๐
๑. หลักสูตรพยาบาลศาสตรบัณฑิต (หลักสูตรใหม่ พ.ศ. ๒๕๖๐) > รับเข้า ๔๐๑ > คงอยู่ (รหัส ๖๑-๖๕) ๒๘๘ > จบ (รหัส ๖๐-๖๑) ๑๐๘	ป.ตรี	รับเข้า ๘๕ คงอยู่ ๘๕	รับเข้า ๖๖ คงอยู่ ๖๓	รับเข้า ๗๗ คงอยู่ ๗๗	รับเข้า ๖๔ คงอยู่ ๖๒	รับเข้า ๖๓ จบ ๖๒ ยังไม่จบ ๑	รับเข้า ๔๖ จบ ๔๖
๒. หลักสูตรพยาบาลศาสตรบัณฑิต (สำหรับผู้สำเร็จปริญญาตรีจากสาขาอื่น) หลักสูตรใหม่ พ.ศ. ๒๕๖๔ > รับเข้า ๒๒๗ > คงอยู่ ๒๐๓	ป.ตรี	รับเข้า ๑๐๗ คงอยู่ ๘๘	รับเข้า ๑๒๐ คงอยู่ ๑๑๔				
๓. หลักสูตรพยาบาลศาสตรบัณฑิต(หลักสูตรนานาชาติ) > รับเข้า ๑๗ > คงอยู่ ๑๗	ป.ตรี	รับเข้า ๑๗ คงอยู่ ๑๗					

ตารางที่ ๓ สรุปสถิติจำนวนนักศึกษาที่สำเร็จการศึกษา

หลักสูตร/สาขาวิชา	ระดับปริญญา	จำนวนนักศึกษาที่สำเร็จการศึกษา					รวม
		รหัส ๖๐ ปีการศึกษา ๒๕๖๓	รหัส ๖๑ ปีการศึกษา ๒๕๖๔	รหัส ๖๒ ปีการศึกษา ๒๕๖๕	รหัส ๖๓ ปีการศึกษา ๒๕๖๖	รหัส ๖๔ ปีการศึกษา ๒๕๖๗	
หลักสูตร พยาบาลศาสตรบัณฑิต (หลักสูตรใหม่ พ.ศ. ๒๕๖๐)	ป.ตรี	๔๖	๖๒				๑๐๘

หมายเหตุ : อนุมัติปริญญาโดยสภาราชวิทยาลัยจุฬารัชมณ์ รหัส ๖๐ เมื่อวันที่ ๑๔ พ.ค.๖๔ และรหัส ๖๑ เมื่อวันที่ ๑๐ มิ.ย.๖๕



ด้านทรัพยากรบุคคล

ทั้งสิ้น ๑๑๒ คน (ข้อมูล ณ เดือนพฤษภาคม ๒๕๖๕) โดยมีผู้บริหารและอาจารย์ จำนวน ๘๓ คน

ผู้ปฏิบัติงานสายสนับสนุน จำนวน ๒๑ คน มีวุฒิการศึกษา

วิทยาลัยพยาบาลศาสตรอัครราชกุมารี ราชวิทยาลัยจุฬารัชมณ์ มีบุคลากรในปัจุบันประมาณ ๒๕๖๕ จำนวนดังนี้

ตารางที่ ๔ สถิติจำนวนบุคลากรด้านการศึกษา

บุคลากรด้านการศึกษา	จำนวน/ปัจุบันประมาณ ๒๕๖๕
จำนวนอาจารย์ที่ดำรงตำแหน่งทางวิชาการ	
๑. ระดับศาสตราจารย์	-
๒. ระดับรองศาสตราจารย์	๕ คน*
๓. ระดับผู้ช่วยศาสตราจารย์	๙ คน
จำนวนคุณวุฒิ บุคลากรสายวิชาการ	
๑. อาจารย์ระดับปริญญาเอก	๑๐ คน**
๒. อาจารย์ระดับปริญญาโท	๖๗ คน***
จำนวนคุณวุฒิ บุคลากรสายสนับสนุน	
๑.ระดับปริญญาเอก	-
๒.ระดับปริญญาโท	๗ คน
๓. ระดับปริญญาตรี	๑๔ คน
๔.ระดับต่ำกว่าปริญญาตรี	-
รวมบุคลากรทั้งหมด	๑๑๒ คน

หมายเหตุ: *รวมคณบดี, ** รวมอาจารย์สำนักงานวิชาการศึกษาทั่วไป วิทยาลัยพยาบาลศาสตร์อัครราชกุมารี ๓ คน, ***
รวมอาจารย์ลาศึกษาต่อ ๒๗ คน

ตารางที่ ๕ จำนวนอาจารย์ ผู้ปฏิบัติงานสายสนับสนุน และวุฒิการศึกษา

บุคลากร คุณวุฒิ	คณบดี	อาจารย์			ผู้ปฏิบัติงาน สายสนับสนุน	รวม
		ปฏิบัติงาน ในปัจจุบัน	ผู้รับทุนศึกษาต่อ ปริญญาเอกต่างประเทศ	ลาศึกษาต่อ		
ปริญญาตรี	-	-	-	๒	๑๐	๑๒
ปริญญาโท	-	๕๐	๗	๑๕	๗	๗๙
ปริญญาเอก	๑	๑๘	-	-	-	๑๙
รวม	๑	๖๘	๗	๑๗	๑๗	๑๑๐

ข้อมูลจำนวนอาจารย์พยาบาล จำแนกตามภาควิชา ระดับการศึกษาและการลาศึกษาต่อ

อาจารย์จำนวน ๙๒ คน (ไม่นับรวมคณบดี) ปฏิบัติงานจริงในภาควิชา ๖ ภาควิชา
จำนวน ๖๘ คน อาจารย์ผู้รับทุนศึกษาต่อปริญญาเอกต่างประเทศ จำนวน ๗ คน อาจารย์ลาศึกษาต่อระดับ
ปริญญาเอก และปริญญาโท-เอก จำนวน ๑๗ คน (ข้อมูล ณ เดือนพฤษภาคม ๒๕๖๓) ดังนี้



ตารางที่ ๖ จำนวนอาจารย์พยาบาล จำแนกตามภาควิชา ระดับการศึกษา และการลาศึกษาต่อ

ภาควิชา	อาจารย์ที่ปฏิบัติงานอยู่ใน ปัจจุบัน		อาจารย์ผู้รับทุนศึกษาต่อ ปริญญาเอกต่างประเทศ	อาจารย์ที่ลาศึกษาต่อ		รวม
	ปริญญาโท	ปริญญา เอก	ปริญญาโท	ปริญญาตรี	ปริญญา โท	
๑. ภาควิชาการพยาบาล ผู้ใหญ่และผู้สูงอายุ	๑๑	๖	๕		๗	๒๙
๒. ภาควิชาการพยาบาล ครอบครัวและการผดุงครรภ์	๑๐	๓	-		๑	๑๔
๓. ภาควิชาสุขภาพจิตและการ พยาบาลจิตเวช	๕	๕	-	๒	๑	๑๑
๔. ภาควิชาการพยาบาลเด็ก และวัยรุ่น	๙	-	๒		๑	๑๒
๕. ภาควิชาการพยาบาลชุมชน	๑๑	๓	-		๓	๑๗
๖. ภาควิชาการพยาบาล รากฐาน	๕	๒	-		๒	๙
รวม	๕๐	๑๘	๗	๒	๑๕	๙๒

*อาจารย์วิทยาลัยพยาบาลศาสตร์อัครราชกุมารี จำนวน ๗๒ คน (ไม่รวมคณบดี)

จำนวนอาจารย์พยาบาลที่มีตำแหน่งทางวิชาการ จำแนกตามภาควิชา

อาจารย์ที่ปฏิบัติงานจริงจำนวน ๖๘ คน มีตำแหน่งทางวิชาการจำนวน ๑๒ คน ดังนี้

ตารางที่ ๗ จำนวนอาจารย์ที่มีตำแหน่งทางวิชาการในแต่ละภาควิชา

ตำแหน่งวิชาการ ภาควิชา	ผู้ช่วยศาสตราจารย์	รองศาสตราจารย์	ศาสตราจารย์	รวม
๑. ภาควิชาการพยาบาลผู้ใหญ่และผู้สูงอายุ	-	๓	-	๓
๒. ภาควิชาการพยาบาลครอบครัวและการผดุงครรภ์	๑	-	-	๑
๓. ภาควิชาสุขภาพจิตและการพยาบาลจิตเวช	๑	๑	-	๒
๔. ภาควิชาการพยาบาลเด็กและวัยรุ่น	-	๑	-	๑
๕. ภาควิชาการพยาบาลชุมชน	๓	-	-	๓
๖. ภาควิชาการพยาบาลรากฐาน	๒	-	-	๒
รวม	๗	๕	-	๑๒





ด้านพัฒนาบุคลากร

ปีงบประมาณ ๒๕๖๕ วิทยาลัยพยาบาลศาสตร์อัครราชกุมารี ราชวิทยาลัยจุฬาภรณ์ มีอาจารย์ที่
ลาศึกษาต่อรวมทั้งสิ้น ๑๗ คน มีอาจารย์ลาศึกษาต่อระดับปริญญาเอก ๑๕ คนและอาจารย์ลาศึกษาต่อ
ระดับปริญญาโท ๒ คนดังนี้

➢ ตารางที่ ๘ อาจารย์ลาศึกษาต่อระดับปริญญาเอก

ลำดับ	ชื่อ - สกุล	หลักสูตร/สาขาวิชาที่ลาศึกษาต่อ	สถาบัน	ประเทศ
ภาควิชาการพยาบาลผู้ใหญ่และผู้สูงอายุ				
๑.	เรืออากาศเอกหญิงชุตินา ทอง วชิระ	พยาบาลศาสตร์ (หลักสูตรนานาชาติ)	มหาวิทยาลัยธรรมศาสตร์	ไทย
๒.	อาจารย์อรชร บุติพันดา	พยาบาลศาสตร์	มหาวิทยาลัยมหิดล	ไทย
๓.	อาจารย์กรกัญญา เฟ็งผลา	Philosophy in Nursing	Michigan State University	USA
๔.	อาจารย์กฤษฏา สวมชัยภูมิ	Nursing	University of Alabama at Birmingham	USA
๕.	อาจารย์ธนภฤต เจียมจิตวิบูลย์	Philosophy in Nursing	University of Illinois at Chicago	USA
๖.	อาจารย์เอกชัย ฝาใต้	Nursing	University of Manchester	UK
๗.	อาจารย์เอกรัฐ ทองเต็ม	Nursing and Health Sciences	Monash University	Australia
ภาควิชาการพยาบาลครอบครัวและการผดุงครรภ์				
๑.	อาจารย์นรินทร์ทิพย์ อนันตกุลนธิ	Nursing	Oklahoma City University	USA
ภาควิชาสุขภาพจิตและการพยาบาลจิตเวช				
๑.	อาจารย์วิไลลักษณ์สาครรัง	Nursing	King's College London	UK
ภาควิชาการพยาบาลเด็กและวัยรุ่น				
๑.	อาจารย์ปณิภา สะอาด	Nursing & Health science	University of Dundee	UK
ภาควิชาการพยาบาลชุมชน				
๑.	อาจารย์ประเสริฐ คำอ้าย	Nursing	University of Alabama at Birmingham	USA
๒.	อาจารย์ฐิติมา ปิยะธนะพงศ์	สุขภาพและการพัฒนาที่ยั่งยืน (หลักสูตรนานาชาติ)	มหาวิทยาลัยมหิดล	ไทย
ภาควิชาการพยาบาลรากฐาน				
๑.	อาจารย์จิรดา แก้วชูชื่น	Pharmacy and Biomedical	University of Strathclyde	UK
๒.	ผศ.อรุณรัตน์ เทพนา	Nursing Science	University of Washington	USA

➤ ตารางที่ ๖ อาจารย์ลาศึกษาต่อระดับปริญญาโท

ลำดับ	ชื่อ - สกุล	หลักสูตร/สาขาวิชาที่ลาศึกษาต่อ	สถาบัน	ประเทศ
ภาควิชาสุขภาพจิตและการพยาบาลจิตเวช				
๑.	อาจารย์ณัฐพล อินต๊ะ	Nursing as a Mental Health Nurse	King's College London	UK
๒.	อาจารย์สุภาพร ปทุมานนท์	"Psychiatric-Mental health Nurse Practitioner"	New York University	USA

➤ ตารางที่ ๙ การศึกษาต่อเพื่อพัฒนาคุณวุฒิสูงขึ้น

หลักสูตรสาขา	ประเภททุน ระยะเวลาฝึกอบรม	จำนวนอาจารย์						รวม
		๒๕๖๕	๒๕๖๔	๒๕๖๓	๒๕๖๒	๒๕๖๑	๒๕๖๐	
ภายในประเทศ								
๑. หลักสูตรปริญญา ดุษฎีบัณฑิต สาขาพยาบาลศาสตร์	ทุนพัฒนาบุคลากร ภายในราชวิทยาลัย จุฬารักษ์	๒	-	๓	๒	-	-	๗
๒. หลักสูตรปริญญา ดุษฎีบัณฑิต สาขาพฤติกรรม ศาสตร์	ทุนพัฒนาบุคลากร ภายในราชวิทยาลัย จุฬารักษ์	-	-	-	๑	-	-	๑
๓. หลักสูตรปริญญา ดุษฎีบัณฑิต สาขาระบาดวิทยา	ทุนพัฒนาบุคลากร ภายในราชวิทยาลัย จุฬารักษ์	๑	-	-	-	-	-	๑
ต่างประเทศ								
Doctor of Philosophy (Nursing Science)	ทุนเฉลิมพระเกียรติ ฯ ๙๐ พรรษา	๓	๒	๑	๕	๒	๑	๑๔
	ทุนเฉลิมพระเกียรติ เจ้าฟ้าจุฬาภรณฯ ๖๐ พรรษา	๑	๔	๑	-	-	-	๖
	ทุนโครงการบริหาร คณะพยาบาล ศาสตร์	-	-	๒	-	-	-	๒

➢ ตารางที่ ๑๐ การศึกษาต่อเพื่อพัฒนาคุณวุฒิสูงขึ้น

หลักสูตร สาขา	ประเภททุน / ระยะเวลาฝึกอบรม	จำนวนอาจารย์					รวม
		ปี ๒๕๖๕	ปี ๒๕๖๔	ปี ๒๕๖๓	ปี ๒๕๖๒	ปี ๒๕๖๑	
อบรมหลักสูตรเฉพาะทาง (ภายในประเทศ)							
หลักสูตรการพยาบาล เฉพาะทางสาขาเวช ปฏิบัติการบำบัดทดแทน ไต (การฟอกเลือดด้วย เครื่องไตเทียม)	อบรมเฉพาะทาง (๔ - ๖ เดือน)	๑	-	๑	-	-	๒
หลักสูตรการพยาบาล เฉพาะทางการพยาบาล สาขาการพยาบาลเวช ปฏิบัติฉุกเฉิน	อบรมเฉพาะทาง (๔ - ๖ เดือน)	-	๑	-	-	-	๑

สรุปการพัฒนาบุคลากร จำแนกตามประเภทบุคลากร

ตารางที่ ๑๑ สรุปการพัฒนาบุคลากร จำแนกตามประเภทบุคลากร

ประเภท	จำนวน	จำนวนบุคลากร	
		คน	ร้อยละ
อาจารย์	๖๘	๖๘	๑๐๐
ผู้ปฏิบัติงานสายสนับสนุน	๑๗	๑๗	๑๐๐





ด้านพัฒนานักศึกษา

โครงการ/กิจกรรมพัฒนานักศึกษา ปีการศึกษา ๒๕๖๕

ปีงบประมาณ ๒๕๖๕ คณะพยาบาลศาสตร์ วิทยาลัยพยาบาลการแพทย์เจ้าฟ้าจุฬาภรณ ราชวิทยาลัยจุฬาภรณ สนับสนุนการจัดโครงการ/กิจกรรม เพื่อพัฒนานักศึกษาให้มีคุณลักษณะที่พึงประสงค์ตามวัตถุประสงค์ของคณะพยาบาลศาสตร์ วิทยาลัยพยาบาลการแพทย์เจ้าฟ้าจุฬาภรณ ราชวิทยาลัยจุฬาภรณ ซึ่งจะแบ่งกิจกรรมพัฒนานักศึกษาออกเป็น ๔ ด้าน ดังนี้

๑. พัฒนาตามกรอบมาตรฐาน TQF

๒. พัฒนาทักษะชีวิตด้านคุณธรรม จริยธรรม และภาวะผู้นำ

๓. พัฒนาด้านจิตอาสา

๔. พัฒนาทักษะด้านการทำนุบำรุงศิลปวัฒนธรรม



พัฒนาตามกรอบมาตรฐาน TQF

โครงการ “เรียนอย่างไร ให้มีความสุข” ประจำปีการศึกษา ๒๕๖๕

วันที่ ๓ สิงหาคม ๒๕๖๕ คณะพยาบาลศาสตร์ วิทยาลัยพยาบาลการแพทย์เจ้าฟ้าจุฬาภรณ ราชวิทยาลัยจุฬาภรณ จัดกิจกรรมปฐมนิเทศนักศึกษาใหม่ ประจำปี ๒๕๖๕ ภายใต้หัวข้อ “เรียนอย่างไร..ให้มีความสุข” ณ โรงแรมมิราเคิล แกรนด์ คอนเวนชั่น นักศึกษาใหม่ จำนวน ๒๐๙ คน ประกอบด้วย ๓ หลักสูตร ดังนี้

๑. หลักสูตรพยาบาลศาสตรบัณฑิต รุ่นที่ ๖ จำนวน ๘๕ คน
๒. หลักสูตรพยาบาลศาสตรบัณฑิต สำหรับผู้สำเร็จปริญญาตรีสาขาอื่น รุ่นที่ ๒ จำนวน ๑๐๗ คน
๓. หลักสูตรพยาบาลศาสตรบัณฑิต (นานาชาติ) จำนวน ๑๗ คน



พัฒนาทักษะชีวิตด้านคุณธรรม จริยธรรม และภาวะผู้นำ

โครงการสามัคคีนางฟ้าสีขาวได้ร่วมพระบารมี : PC Nurse Camp



โครงการนี้จัดขึ้นเมื่อวันที่ ๒๕-๒๖ กันยายน ๒๕๖๕ โดยมีวัตถุประสงค์เพื่อเสริมสร้างความสัมพันธ์ ความสามัคคีระหว่างนักศึกษาหลักสูตรพยาบาลศาสตรบัณฑิต กับนักศึกษาหลักสูตรพยาบาลศาสตรบัณฑิต (สำหรับผู้สำเร็จปริญญาตรีสาขาอื่น รุ่นที่ ๑ และรุ่นที่ ๒) พัฒนาอัตลักษณ์นักศึกษาพยาบาล คือ WISH : รอบรู้ พัฒนา จิตอาสา นำพาความสุข ส่งเสริมให้นักศึกษาได้มีส่วนร่วมในการทำกิจกรรมด้านความรับผิดชอบต่อสังคม ปลูกฝังจิตสำนึกในการบำเพ็ญประโยชน์เพื่อผู้อื่นและสาธารณชน ส่งเสริมให้นักศึกษามีทักษะคิดอย่างมีวิจารณญาณและแก้ปัญหาที่ซับซ้อน เข้าใจความแตกต่างทั้งทางวัฒนธรรมและความเชื่อ สามารถทำงานเป็นทีมได้อย่างเป็นระบบ โดยกิจกรรมประกอบไปด้วย การทำกิจกรรมกลุ่มสัมพันธ์ การแลกเปลี่ยนเรียนรู้เพื่อพัฒนาอัตลักษณ์ นักศึกษาพยาบาล การฝึกแก้ปัญหาในสถานการณ์ต่างๆ การทำกิจกรรมเพื่อเสริมสร้างความสามัคคีในหมู่คณะ และกิจกรรมอนุรักษ์ธรรมชาติ



พัฒนาด้านจิตอาสา

โครงการจิตอาสาจุฬารักษ์ ปันรัก ปันน้ำใจให้น้อง



คณะพยาบาลศาสตร์ วิทยาลัยวิทยาศาสตร์การแพทย์เจ้าฟ้าจุฬาภรณ มีปณิธานในการผลิตบัณฑิตที่มีคุณภาพ การพัฒนานักศึกษาจึงจำเป็นต้องสร้างความตระหนักในการรับผิดชอบต่อสังคมและทักษะการทำงานร่วมกับสหวิชาชีพ อันเป็นคุณลักษณะที่พึงมีในนักศึกษา ซึ่งงานจิตอาสาและการทำสาธารณประโยชน์เพื่อสังคมเป็นช่องทางในการยกระดับจิตใจให้นักศึกษา ก่อให้เกิดจิตสาธารณะ คณะพยาบาลศาสตร์จึงได้จัดโครงการจิตอาสาจุฬารักษ์ ปันรัก ปันน้ำใจ ให้น้อง ณ บ้านโป่งเจ็ด เพื่อให้นักศึกษาเกิดจิตอาสา โดยมีการจัดกิจกรรม CRA share day care trip เพื่อให้นักศึกษามีประสบการณ์ในการทำงานร่วมกับสหวิชาชีพ ตอบสนองพระปณิธานและเป็นการสร้างคุณลักษณะที่ดีให้กับนักศึกษาต่อสถาบัน อีกทั้งวิชาวชิพพยาบาลยังมีบทบาทในการให้ความรู้ ซึ่งปัจจุบันปัญหาการเกิดน้อกหูน้ำหนามีแนวโน้มเพิ่มสูงขึ้นจึงมีการจัดกิจกรรม “หนูน้อยวัยใส รู้โทษ ปลอดภัย ห่างไกลจากควีนบู่หรี” เพื่อเป็นการให้ความรู้เรื่องบู่หรีและสร้างความตระหนักถึงโทษของบู่หรีให้กับนักเรียน เพื่อป้องกันปัญหาดังกล่าว



พัฒนาทักษะด้านการทำนุบำรุงศิลปวัฒนธรรม

โครงการ “นางฟ้าสีขาว ใต้ร่มพระบารมี” พิธีมอบหมวกและเข็มสัญลักษณ์ราชวิทยาลัยจุฬาภรณ์

คณะพยาบาลศาสตร์ วิทยาลัยวิทยาศาสตร์การแพทย์เจ้าฟ้าจุฬาภรณ์ ราชวิทยาลัยจุฬาภรณ์ จัดพิธีมอบหมวกและเข็มสัญลักษณ์ราชวิทยาลัยจุฬาภรณ์ แก่นักศึกษาหลักสูตรพยาบาลศาสตรบัณฑิต ชั้นปีที่ ๒ รุ่นที่ ๔ จำนวน ๖๓ คน เมื่อวันที่ ๒๗ พฤษภาคม ๒๕๖๕



โครงการปฏิบัติธรรมเพื่อการบริการด้วยหัวใจความเป็นมนุษย์ สำหรับนักศึกษาพยาบาลชั้นปีที่ ๒ และชั้นปีที่ ๓

เมื่อวันที่ ๕ สิงหาคม ๒๕๖๕ คณะพยาบาลศาสตร์ วิทยาลัยวิทยาศาสตร์การแพทย์เจ้าฟ้าจุฬาภรณ์ ราชวิทยาลัยจุฬาภรณ์ ได้จัดกิจกรรมปฏิบัติธรรม เพื่อการบริการด้วยหัวใจความเป็นมนุษย์ สำหรับนักศึกษาพยาบาลชั้นปีที่ ๒ และชั้นปีที่ ๓ ณ สำนักปฏิบัติธรรมประจำกรุงเทพมหานครแห่งที่ ๑ วัดยานนาวา โดยมีวัตถุประสงค์เพื่อเตรียมความพร้อมของนักศึกษาพยาบาลในการเข้าสู่วิชาชีพพยาบาล ตระหนักในการพัฒนาตนเอง และมีทัศนคติที่ดีกับผู้อื่น โดยการประยุกต์ใช้หลักธรรมทางพระพุทธศาสนา



โครงการหลอมรวมดวงใจศิษย์ น้อมกตเวทิตาบูชาครู ๕ โครงการหลอมรวมดวงใจศิษย์ น้อมกตเวทิตาบูชา

คณะพยาบาลศาสตร์ วิทยาลัยวิทยาศาสตร์การแพทย์เจ้าฟ้าจุฬาภรณ ราชวิทยาลัยจุฬาภรณ์ จัดพิธีไหว้ครู ประจำปีการศึกษา ๒๕๖๕ วันพฤหัสบดีที่ ๑ กันยายน ๒๕๖๕ นักศึกษาที่ร่วมในพิธีประกอบด้วยนักศึกษาหลักสูตรพยาบาลศาสตรบัณฑิตชั้นปีที่ ๑-๔ นักศึกษาหลักสูตรพยาบาลศาสตรบัณฑิต (สำหรับผู้สำเร็จปริญญาตรีสาขาอื่น) ชั้นปีที่ ๑-๒ หลักสูตรพยาบาลศาสตรบัณฑิต (นานาชาติ) รวมนักศึกษา ๔๖๓ คน และภายในงานมีพิธีมอบเกียรติบัตรให้แก่บุคลากรดีเด่น จำนวน ๔ คน นักศึกษาที่มีผลการเรียนดี ประจำปีการศึกษา ๒๕๖๔ จำนวน ๘๐ คน คณะกรรมการสโมสรมักศึกษา จำนวน ๔๔ คน นักศึกษาที่สร้างชื่อเสียง จำนวน ๓ คน และนักศึกษาที่ชนะเลิศการแต่งบทกลอน สรรเสริญพระคุณครูจำนวน ๓ คน



โครงการหลอมรวมดวงใจศิษย์ น้อมกตเวทิตาบูชาครู ๕ โครงการหลอมรวมดวงใจศิษย์ น้อมกตเวทิตาบูชาครู

วันจันทร์ ที่ ๑๑ เมษายน ๒๕๖๕ ฝ่ายทำนุบำรุงศิลปวัฒนธรรม ร่วมกับสโมสรมักศึกษาคณะพยาบาลศาสตร์ จัดกิจกรรม โครงการสืบสานประเพณีสงกรานต์ “รดน้ำขอพรผู้ใหญ่... ร้อยดวงใจพยาบาล” เพื่อเป็นการสืบสานวัฒนธรรมไทย เนื่องในวันสงกรานต์ หรือ วันขึ้นปีใหม่ไทย และขอพรจากคณะผู้บริหาร อาจารย์ผู้อาวุโส เพื่อความเป็นสิริมงคลในการเริ่มต้นปีใหม่ไทย



โครงการอื่น ๆ

โครงการเสริมสร้างนวัตกรรมทางการแพทย์ของนักศึกษาพยาบาล



นักศึกษาของคณะพยาบาลศาสตร์ ได้เข้าร่วมนำเสนอ นวัตกรรมทางการแพทย์ ในการประชุมสามัญ และประชุมวิชาการ ประจำปี ๒๕๖๕ เรื่อง “พลังพยาบาลไทยช่วยชาติ: ก้าวข้ามภัย COVID-๑๙ สู่วิถี New Normal” จัดโดยสมาคมพยาบาลแห่งประเทศไทย ในพระราชูปถัมภ์สมเด็จพระศรีนครินทราบรมราชชนนี สำนักงานสาขาภาคตะวันออกเฉียงเหนือ ณ โรงแรมฟอร์จูน ริเวอร์วิว จังหวัดนครพนม เมื่อวันที่ ๔ – ๕ สิงหาคม ๒๕๖๕ โดยมีวัตถุประสงค์เพื่อให้พยาบาลและนักศึกษาพยาบาลได้พัฒนาความรู้ ความเข้าใจ เกี่ยวกับบทบาทพยาบาลกับการดูแล การบริหารจัดการกลุ่มเสี่ยงและผู้ป่วยโรคโควิด-๑๙ ในสถานประกอบการและในชุมชน และพัฒนาทักษะการนำเสนอผลงานทางวิชาการและนวัตกรรมทางการแพทย์

โครงการพัฒนาทักษะด้านภาษาอังกฤษ ประจำปีการศึกษา ๒๕๖๕

โครงการนี้จัดขึ้น เมื่อวันที่ ๒๔ กันยายน ๒๕๖๕ โดยมีวัตถุประสงค์ เพื่อเสริมสร้างทักษะนักศึกษา หลักสูตรพยาบาลศาสตรบัณฑิต ชั้นปีที่ ๑ ในการใช้ภาษาอังกฤษ ด้านการพูดและการฟัง ตระหนักถึงความสำคัญในการใช้ภาษาอังกฤษในชีวิตประจำวัน โดยกิจกรรมดังกล่าวรับผิดชอบโดยสโมสรนักศึกษา คณะพยาบาลศาสตร์ วิทยาลัยวิทยาศาสตร์การแพทย์เจ้าฟ้าจุฬาภรณ ราชวิทยาลัยจุฬาภรณ์



โครงการพัฒนาภาวะผู้นำนักศึกษา : การสัมมนาโมสตรนักศึกษา คณะพยาบาลศาสตร์

โครงการนี้จัดขึ้นเมื่อวันที่ ๓ เมษายน ๒๕๖๕ มีวัตถุประสงค์เพื่อให้สโมสตรนักศึกษามีส่วนในการแสดงความสามารถ การตัดสินใจในการทำงาน การปรับบุคลิกภาพ และการรู้จักการเป็นผู้นำ ผู้ตามที่ดีในสังคม โดยกิจกรรมนักศึกษาถือว่าเป็นกิจกรรมเสริมหลักสูตรเพื่อนักศึกษาและเพื่อสังคมส่วนร่วม โดยมีอาจารย์ฝ่ายพัฒนานักศึกษาเป็นผู้ให้คำแนะนำและดูแลตลอดระยะเวลาในการสัมมนา



ผลการดำเนินงานตามภารกิจ หรือโครงการเด่นที่สำคัญ

๑

ผลการสอบขึ้นทะเบียนและรับใบอนุญาตเป็นผู้ประกอบวิชาชีพการพยาบาลและการผดุงครรภ์ อยู่ในกลุ่ม ๑๐ สถาบันการพยาบาลสูงสุด

จากผลการสอบวัดความรู้เพื่อรับใบอนุญาตเป็นผู้ประกอบวิชาชีพการพยาบาลและการผดุงครรภ์ ของบัณฑิตพยาบาลศาสตร์รุ่นที่ ๒ ที่สำเร็จการศึกษาในปีการศึกษา ๒๕๖๕ จำนวน ๖๓ คน ผลการสอบผ่านหมด ๘ รายวิชาในการสอบความรู้ครั้งแรก คิดเป็นร้อยละ ๘๗.๓๐ อยู่ในกลุ่ม ๑๐ สถาบันสูงสุด

๒

การเปิดหลักสูตรพยาบาลศาสตรบัณฑิต (หลักสูตรนานาชาติ) รุ่นแรก

คณะพยาบาลศาสตร์ วิทยาลัยวิทยาศาสตร์การแพทย์เจ้าฟ้าจุฬาภรณ ราชวิทยาลัยจุฬาภรณ์ ได้เห็นความสำคัญในการผลิตพยาบาลวิชาชีพในระดับนานาชาติ จึงได้เปิดสอนหลักสูตรพยาบาลศาสตรบัณฑิต (หลักสูตรนานาชาติ) รุ่นที่ ๑ ประจำปีการศึกษา ๒๕๖๕ เพื่อมุ่งมั่นผลิตพยาบาลที่มีจิตวิญญาณของนักวิชาชีพ มีความรู้รอบ มีจิตบริการ เห็นคุณค่าของ ความเป็นมนุษย์ โดยยึดประโยชน์ของส่วนรวมเป็นที่ตั้ง มีการจัดการศึกษาให้ได้ประสบการณ์การเรียนรู้ทั้งภาคทฤษฎีและภาคปฏิบัติในประเทศและต่างประเทศ เพื่อสนองต่อความขาดแคลนบุคลากรวิชาชีพพยาบาล และเป็นการยกระดับวิชาชีพพยาบาลให้มีมาตรฐานในระดับนานาชาติ โดยบัณฑิตสามารถต่อยอดในวิชาชีพที่เกี่ยวข้องกับสุขภาพ ทั้งการศึกษาต่อในระดับสูงหรือการทำงานในต่างประเทศ โดยปีการศึกษา ๒๕๖๕ มีนักศึกษาได้รับการคัดเลือกเข้าศึกษาหลักสูตรพยาบาลศาสตรบัณฑิต (หลักสูตรนานาชาติ) รุ่นแรก จำนวนทั้งสิ้น ๑๗ คน



๓

นักศึกษาได้รับรางวัลการประกวดนวัตกรรมทางการแพทย์ระดับชาติ

นักศึกษาพยาบาลได้รับรางวัลระดับดีเยี่ยมและระดับดี ในการประชุมวิชาการระดับชาติ “การคิดอย่างมีเหตุผลเชิงคลินิกทางการแพทย์และการประกวดนวัตกรรมทางการแพทย์ ครั้งที่ ๑” The ๑st National Clinical Reason in Nursing Forum and Nursing Innovation ๒๐๒๒ ซึ่งจัดโดยมหาวิทยาลัยวลัยลักษณ์ เมื่อวันที่ ๓๑ มีนาคม ๒๕๖๕



ราชภัฏบุรีรัมย์
 Buriram Rajabhat University
 คณะวิทยาศาสตร์

ขอแสดงความยินดี

นางสาวสุทธิดาภากรณ์
 นางสาวสาริณี
 นางสาวศมนธร

เป็ญแจริญญ์
 พูนไฉยม์
 สมพงษ์

นางสาวสิรินทรา
 นางสาววิลาวัลย์
 นางสาวภัทรภรณ์

วิลาภะ
 นาคสมพงษ์
 วงศ์ใหญ่

อาจารย์ที่ปรึกษา
 อาจารย์ไพรินทร์ วัฒนาโคตรอยู่ อาจารย์ธัญฉนันท์ พุฒิวัฒนธรรมาศ

ได้รับรางวัลการประกวด

รางวัลระดับดีเยี่ยม

ราชภัฏบุรีรัมย์
 Buriram Rajabhat University
 คณะวิทยาศาสตร์

ขอแสดงความยินดี

นางสาวบุษบาวิไลศ
 นางสาวณัฐิณี
 นางสาวสรภัส

สิทธิเมณฑล
 สมศักดิ์
 แฉ่มอัฒม

นางสาววิธญาพร
 นางสาวภูริศาวดี
 นางสาวชัชฌิมพัทธ์

ฉลุลุภาพ
 อานะชะ
 บุญอติ

อาจารย์ที่ปรึกษา
 อาจารย์วิภาวิมลพงษ์ เวื่อนนอล อาจารย์ศิริพรรณ นาคน้อย

ได้รับรางวัลการประกวด

รางวัลระดับดี



ด้าน

การวิจัยและ

นวัตกรรม



ด้านการวิจัยและนวัตกรรม

คณะพยาบาลศาสตร์มีการดำเนินงานด้านการวิจัย ตั้งแต่ปีงบประมาณ ๒๕๖๓ - ๒๕๖๕ โดยได้รับทุนสนับสนุนจากราชวิทยาลัยจุฬาลงกรณ์ซึ่งเป็นองค์กรภายในและองค์กรภายนอก ได้แก่ สกสว, สสส, การไฟฟ้าฝ่ายผลิต, AIS, ศูนย์วิจัยปัญหาสุรา (ศวส.) เมื่อคำนวณจำนวนเงินสนับสนุนการวิจัยจากแหล่งทุนภายนอกในปี พ.ศ. ๒๕๖๕ พบว่า เป็นจำนวนเงิน ๔๘๕,๓๑๕.๓๓ บาท/คน/ปี ซึ่งสูงกว่าค่าตัวปงซีที่ได้คะแนนสูงสุด (สกอ. ๔.๓- ๕๐,๐๐๐ บาท/คน/ปี) ถึง ๙.๗ เท่า ผลงานวิจัยได้นำไปตีพิมพ์เผยแพร่ในฐานข้อมูลอย่างกว้างขวางทั้งในระดับชาติและนานาชาติ เป็นงานวิจัยที่มุ่งเน้นการพัฒนาระบบสุขภาพระดับปฐมภูมิ เพิ่มการเข้าถึงบริการสุขภาพของประชาชน สร้างความเป็นธรรมและคุณภาพชีวิตของประชาชนกลุ่มรายได้น้อย กลุ่มเปราะบาง กลุ่มพื้นที่ห่างไกล ผลงานวิจัยทำให้เกิดหุ้นส่วนความร่วมมือจากภาครัฐและภาคเอกชน สร้างความเข้มแข็งแก่ชุมชนเมืองและชุมชนชนบทในพื้นที่ห่างไกล สาธารณูปโภค

สรุปผลงานด้านการวิจัยและนวัตกรรม ปีงบประมาณ ๒๕๖๕



โครงการวิจัยที่มุ่งเป้าสร้างองค์ความรู้ใหม่ที่ตอบสนองต่อปัญหาสุขภาพของประเทศ จำนวน ๒๙ โครงการ

ตารางที่ ๑๒ สรุปผลงานด้านการวิจัยที่มุ่งเป้าสร้างองค์ความรู้ใหม่ที่ตอบสนองต่อปัญหาสุขภาพของประเทศ

ผลงานวิจัย		หัวหน้าโครงการ
1.	ประสบการณ์และความต้องการดูแลด้านจิตใจของเด็กวัยเรียนที่มีประสบการณ์การติดเชื้อโควิด ๑๙	อาจารย์ภัทรวลัย เมืองทอง
2.	ผลของการพัฒนาการใช้โมเดล ๕A's ต่อทักษะการให้คำแนะนำเพื่อควบคุมการบริโภคยาสูบ ในนักศึกษายาบาล	อาจารย์ศิริพรรณ นาคน้อย
3.	ผลของโปรแกรมสร้างเสริมการรับรู้ความสามารถแห่งตนต่อพฤติกรรมการป้องกันโรคเบาหวานชนิดที่ ๒ ในญาติสายตรง	อาจารย์จันสุดา ทวีชัยทรัพย์
4.	ปัจจัยที่มีความสัมพันธ์กับพฤติกรรมการป้องกันการติดเชื้อโคโรนาไวรัส ๒๐๑๙ ของแรงงานข้ามชาติในเขตกรุงเทพมหานคร ประเทศไทย	อาจารย์เอกลักษณ์ พิภสุข
5.	ผลของโปรแกรมการส่งเสริมสมรรถนะการจัดการตนเอง ต่อพฤติกรรมการป้องกันการเกิดโรคหัวใจและหลอดเลือด ของอาสาสมัครสาธารณสุขที่มีภาวะอ้วน	อาจารย์รัชนิภา วัฒนกลาง
6.	การวิเคราะห์โมเดลสมการโครงสร้างของภาวะพหุผลในผู้สูงอายุ	อาจารย์อนงค์นุช สารจันทร์

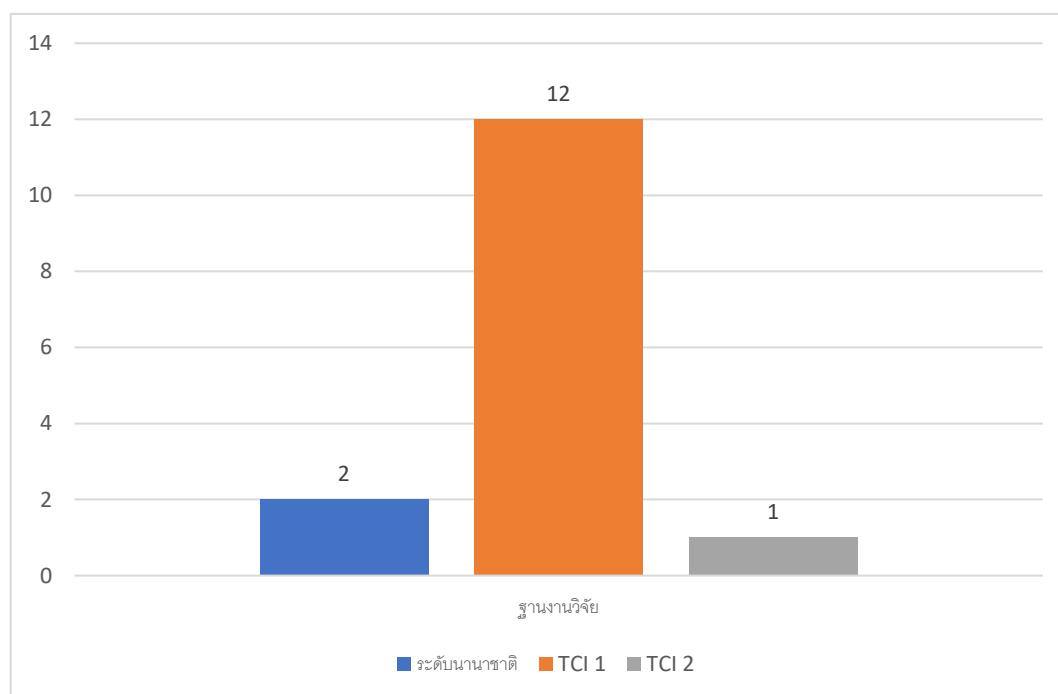
ผลงานวิจัย	หัวหน้าโครงการ
7. ความวิตกกังวลจากการแพร่ระบาดของโควิด-๑๙ และปัจจัยที่เกี่ยวข้องของผู้สูงอายุ เขตกรุงเทพมหานคร	อาจารย์ชวลีกร หับปัญญา
8. คุณภาพระบบบริการของผู้ป่วยที่ได้รับการฟอกเลือดด้วยเครื่องไตเทียมในประเทศไทย	อาจารย์สุฤทัย ฉิมชาติ
9. ผลของการใช้โปรแกรมสติ๊กเกอร์ไลน์ในการสื่อสารระหว่างพยาบาลกับผู้ป่วยต่อความคับข้องใจของผู้ป่วยวิกฤตที่ใส่ท่อช่วยหายใจ	อาจารย์ธัญนันท์ พุฒิวัดนธราดล
10. พฤติกรรมความเอื้ออาทรของนักศึกษาพยาบาลชั้นปีที่ ๑ หลักสูตรพยาบาลศาสตรบัณฑิต (สำหรับผู้สำเร็จปริญญาตรีสาขาอื่น) ตามการรับรู้ ของตนเอง และ อาจารย์ผู้สอนในวิชาปฏิบัติการพยาบาล มารดา ทารก และการผดุงครรภ์ ๑ คณะพยาบาลศาสตร์ วิทยาลัยวิทยาศาสตร์การแพทย์เจ้าฟ้าจุฬาภรณ ราชวิทยาลัยจุฬาภรณ์	อาจารย์ศุภรัตน์ ปรีชล
11. พฤติกรรมเอื้ออาทรในการปฏิบัติการพยาบาลของบัณฑิตพยาบาล รุ่น ๑ คณะพยาบาลศาสตร์ วิทยาลัยวิทยาศาสตร์การแพทย์เจ้าฟ้าจุฬาภรณ ราชวิทยาลัยจุฬาภรณ์ ตามการรับรู้ของตนเอง หัวหน้างาน และเพื่อนร่วมงาน	อาจารย์กรองแก้ว มีนวล
12. การพัฒนาหุ่นจำลองต่อสะตือสำหรับฝึกทักษะการเข็ดสะตือของทารกแรกเกิด	อาจารย์ ดร.บุญส่ง สุประดิษฐ์
13. ปัจจัยที่มีอิทธิพลต่อพฤติกรรมความเสี่ยงลูกด้วยนมแม่อย่างเดียว	อาจารย์เยาวเรศ บุญเสอร์
14. การเปรียบเทียบการเบี่ยงเบนความสนใจด้วยการ์ตูนแอนิเมชันกับการประคบแอลกอฮอล์แช่เย็นต่อความเจ็บปวดในผู้ป่วยเด็กวัยก่อนเรียนที่ได้รับสารละลายทางหลอดเลือดดำส่วนปลาย	อาจารย์ธัญวรรณ คุณมาสุนย์
15. ประสิทธิภาพของการควบคุมอาหารและการออกกำลังกายสำหรับการจัดการน้ำหนักในเด็กนักเรียนที่น้ำหนักเกินหรือมีภาวะอ้วนในทวีปเอเชีย: การทบทวนวรรณกรรมอย่างเป็นระบบ	อาจารย์กัญชรีย์ พัฒนา
16. ปัจจัยทำนายสมรรถนะในศตวรรษที่ ๒๑ ของนักศึกษาพยาบาลท่ามกลางสถานการณ์ COVID-๑๙	อาจารย์กนกวรรณ ไชยลาภ
17. ภาวะสุขภาพและคุณภาพชีวิตภายหลังการเปลี่ยนแปลงวิถีการทำเกษตรกรรมของประชาชนบนพื้นที่สูง	อาจารย์มัตติกา ใจจันทร์
18. ผลของการจัดการเรียนรู้เพื่อพัฒนาความสามารถในการตัดสินใจประเด็นขัดแย้งเชิงจริยธรรมในวิชาชีพของนักศึกษาพยาบาล	อาจารย์ ดร.พุทธวรรณ ชูเชิด
19. ความชุกและปัจจัยที่เกี่ยวข้องกับภาวะหมดไฟในการเรียนในช่วงการระบาดของโรคโควิด-๑๙ ของนักศึกษา พยาบาลระดับปริญญาตรี หลักสูตร ต่อเนื่องจากปริญญาตรีสาขาอื่น	รศ.ดร.รุ่งนภา ผาณิตรัตน์
20. ความสัมพันธ์ระหว่างความยืดหยุ่นทางจิตใจ การเห็นคุณค่าในตนเอง และภาวะซึมเศร้าของนักศึกษาพยาบาล	อาจารย์วิภาพร สร้อยแสง
21. การศึกษาภาวะสุขภาพของนักมวยอาชีพ ในจังหวัดกรุงเทพมหานคร และปริมณฑล	รศ.ดร.อรพรรณ โตสิงห์
22. การศึกษาตัวบ่งชี้ทางชีวภาพ สำหรับตรวจวินิจฉัยแยกโรคปวดศีรษะ	ดร.อิสรา ผิวชัย

ผลงานวิจัย		หัวหน้าโครงการ
23.	โครงการพัฒนาต้นแบบระบบบริหารจัดการเพื่อควบคุมโรคเบาหวาน ความดันโลหิตสูง โดยบทบาทพยาบาลอิสระเยี่ยมบ้าน ในเขตพื้นที่กรุงเทพมหานคร	อ.ลัดดาวัลย์ ไวยสุระสิงห์
24.	การพัฒนาเรือลูกเดินต้นแบบในระบบการดูแลและส่งต่อผู้ป่วยในพื้นที่ทุรกันดารและการคมนาคมเข้าไม่ถึง โดยความร่วมมือหน่วยงานภาครัฐและบริษัทเอกชน”	อ.มัตติกา ใจจันทร์
25.	พลิกโฉมการดูแลผู้ป่วยแบบประคับประคองในชุมชนภายใต้หลักประกันสุขภาพแห่งชาติ	ดร.ไพรินทร์ นิษาโชติสุขัญญ์
26.	กรุงเทพ ๕๐ มหานครโตเดี่ยวแต่ไม่เดี่ยวดาย: ต้นแบบการป้องกันการฆ่าตัวตายชุมชนเมือง	รศ.ดร.รุ่งนภา ผาณิตรัตน์
27.	“บ้านหลักสี่” ชุมชนสุขภาวะต้นแบบในเขตสังคมเมือง	รศ.ดร.ทัศนา บุญทอง
28.	การพัฒนาต้นแบบศูนย์ความเป็นเลิศด้านบริการโรคมะเร็งแบบครบวงจร	รศ.ดร.วิไลวรรณ ทองเจริญ
29.	การพัฒนารูปแบบการให้คำปรึกษาออนไลน์แบบบูรณาการเพื่อเสริมสร้างความเข้มแข็งทางใจของคนไทยในสถานการณ์โควิด	ดร.ขวัญฤติดา พิมพ์การ



ผลงานวิจัยที่ได้รับรางวัลหรือได้รับการตีพิมพ์เผยแพร่ในเวทีต่าง ๆ ระดับชาติและระดับนานาชาติ จำนวน ๑๕ เรื่อง

๒.๑ แผนภูมิแสดงการเปรียบเทียบจำนวนงานวิจัยแยกตามแต่ละฐานงานวิจัย





๒.๒ ตารางแสดงรายชื่อผลงานวิจัย ผู้วิจัย วารสารที่ตีพิมพ์และฐานงานวิจัย

ผลงานวิจัย		นักวิจัย	วารสารที่ตีพิมพ์	ฐานงานวิจัย
๑.	A community-based participatory approach to increase public knowledge of stroke among ethnic minorities in the northern mountains of Thailand	ทรงวุฒิ สังข์บุญ	Journal of Public Health and Development, ๒๐ (๒), ๑-๑๑	ระดับนานาชาติ
๒.	Factors Explaining Quality of Life among People with Moderate to Severe Traumatic Brain Injury in Bangladesh: A Cross-Sectional Study	อรพรรณ โตสิงห์	Pacific Rim International Journal of Nursing Research, ๒๖(๑), ๑๔๖-๑๖๐	ระดับนานาชาติ
๓.	การเปรียบเทียบผลการบริหารกล้ามเนื้อมือโดยใช้ลูกบอลนุ่ม แป้งโดว์ และฟองน้ำ ต่อแรงบีบมือของผู้สูงอายุที่มีกล้ามเนื้ออ่อนแอ	วุฒิพงษ์ เชื้อมนอก	The Journal of The Royal Thai Army Nurses, ๒๓(๑), ๔๖๓-๔๗๒	ระดับชาติ TCI กลุ่ม ๑
๔.	การพัฒนาแบบวัดคุณภาพชีวิตสำหรับนักศึกษาพยาบาล	ศุภามณ จันทร์สกุล	Boromarajonani College of Nursing, Uttaradit Journal, ๑๔(๒), ๑-๑๓	ระดับชาติ TCI กลุ่ม ๑
๕.	การพัฒนาารูปแบบการจัดการดูแลผู้ป่วยโรคติดต่ออันตรายโรคอุบัติใหม่ โรคอุบัติซ้ำ สถาบันบำราศนราดูร	อัญชลีพร อมาตยกุล	วารสารสถาบันบำราศนราดูร, ๑๖(๑), ๑-๑๒	ระดับชาติ TCI กลุ่ม ๑
๖.	การสำรวจสภาพปัญหา ความต้องการพัฒนาของบุคลากรพยาบาลในการจัดการดูแลผู้ป่วยโรคติดต่ออันตราย โรคอุบัติใหม่และโรคอุบัติซ้ำ	อัญชลีพร อมาตยกุล	วารสารวิชาการ ราชวิทยาลัยจุฬาภรณ์, ๔ (๓), ๑๑๑-๑๒๐	ระดับชาติ TCI กลุ่ม ๑
๗.	ความต้องการจำเป็นด้านการบริการโรคมะเร็งของผู้ป่วยโรคมะเร็งและผู้ดูแลในประเทศไทย	วิไลวรรณ ทองเจริญ, สุขฤทัย ฉิมชาติ, วุฒิพงษ์ เชื้อมนอก	Kuakarun Journal of Nursing, ๒๔(๑), ๑๓๒-๑๔๔	ระดับชาติ TCI กลุ่ม ๑
๘.	ประสบการณ์ของครอบครัวผู้ดูแลผู้ป่วยเด็กวิกฤตระยะท้ายของชีวิต: การศึกษาปรากฏการณ์วิทยา	หทัยชนก นิติกุล	Journal of Thailand Nursing and Midwifery Council, ๓๗(๓), ๕๕-๗๔	ระดับชาติ TCI กลุ่ม ๑

ผลงานวิจัย	นักวิจัย	วารสารที่ตีพิมพ์	ฐานงานวิจัย
๙. ประสิทธิภาพของการเล่นนิทานต่อการเสริมสร้างการคิดเชิงบริหารในเด็กก่อนวัยเรียน: การวิเคราะห์ห่อภิมาณ	กัญญพัชร พงษ์ช่าง อยู่, ภัทรวลัย เมืองทอง, นริศรา วิสูงเร, สมพร สุนทรภา	The Southern College Network Journal of Nursing and Public Health, ๙(๓), ๑๕-๒๘	ระดับชาติ TCI กลุ่ม ๑
๑๐. ปัจจัยที่มีความสัมพันธ์กับความตั้งใจในการใช้น้ำมันกัญชาของผู้ป่วยโรคไม่ติดต่อเรื้อรังในกรุงเทพมหานคร	ธเนษฐ เทียนทอง	Disease Control Journal, ๔๘(๓), ๐-๐	ระดับชาติ TCI กลุ่ม ๑
๑๑. ปัจจัยที่มีอิทธิพลต่อความรู้ด้านสื่อในศตวรรษที่ ๒๑ ของนักศึกษาพยาบาล วิทยาลัยวิทยาศาสตร์การแพทย์ เจ้าฟ้าจุฬาภรณ ราชวิทยาลัยจุฬาภรณ์	กนกวรรณ ไชยลาภ , นันทวัน สุวรรณรูป	The Journal of The Royal Thai Army Nurses, ๒๓(๑), ๓๘๐-๓๘๙	ระดับชาติ TCI กลุ่ม ๑
๑๒. ผลของการใช้สื่อวีดิทัศน์แบบมีปฏิสัมพันธ์เรื่องการทำคลอดต่อความรู้ ความมั่นใจ ทักษะปฏิบัติการทำคลอด และความพึงพอใจต่อสื่อวีดิทัศน์ของนักศึกษาพยาบาลศาสตรบัณฑิต	มานี นาคณาคุปต์, พิไลวรรณ ใจชื่น	Journal of Thailand Nursing and Midwifery Council, ๓๗(๒), ๘๑-๙๕	ระดับชาติ TCI กลุ่ม ๑
๑๓. ปัจจัยทำนายพฤติกรรมการป้องกันอุบัติเหตุจราจรของผู้ขับขี่รถจักรยานยนต์ในเขตตอนเหนือของกรุงเทพมหานคร	นาวาอากาศเอกหญิง ดร.โสพรรณ โพทะยะ	วารสารพยาบาล กระทรวง สาธารณสุข ๒๕๖๕ ปี ที่ ๓๑(๓)	ระดับชาติ TCI กลุ่ม ๑
๑๔. ปัจจัยทำนายคุณภาพชีวิตของประชาชนที่พึ่งอาศัยเหนือเขื่อนสิริกิติ์ จังหวัดอุตรดิตถ์.	อนงค์นุช สารจันทร์, กัญชรีย์ พัฒนา, ฐิติมา ปิยะธนพงศ์, นริศรา ศรีโพธิ์	วารสารสภาการ พยาบาล, ๓๗(๔)	ระดับชาติ TCI กลุ่ม ๑
๑๕. สมรรถนะของผู้จัดการดูแล และผู้ดูแลต่อความสามารถในการปฏิบัติกิจวัตรประจำวันของผู้สูงอายุ จังหวัดบุรีรัมย์	นันทวัน สุวรรณรูป	Journal of Nursing Science Chulalongkorn University, ๓๔(๑), ๑๔-๒๕	ระดับชาติ TCI กลุ่ม ๒

ตารางที่ ๑๓ แสดงรายชื่อผลงานวิจัย ผู้วิจัย วารสารที่ตีพิมพ์และฐานงานวิจัย



๓ ผลงานวิจัยที่นำเสนอในรูปแบบ Poster Presentation ระดับชาติและระดับนานาชาติ

ผลงานวิจัย	นักวิจัย	งานที่เข้าร่วม
๑. การมีส่วนร่วมของครอบครัวในการดูแลเด็กป่วยระยะสุดท้ายที่รับการรักษาในหอผู้ป่วยวิกฤตกุมารเวชกรรม	หทัยชนก นิติกุล	การประชุมวิจัยทางการแพทย์แห่งชาติ ครั้งที่ ๗
๒. พฤติกรรมการป้องกันอุบัติเหตุจราจรของผู้ขับขี่รถจักรยานยนต์ในเขตกรุงเทพฯ ตอนเหนือ	นาวาอากาศเอกหญิง ดร.โสพรรณ โพทะยะ	การประชุมวิจัยทางการแพทย์แห่งชาติ ครั้งที่ ๗

ตารางที่ ๑๔ ผลงานวิจัยที่นำเสนอในรูปแบบ Poster Presentation ระดับชาติและระดับนานาชาติ

๔ จำนวนงานวิจัยที่เกิดผลกระทบโดยตรงต่อการกำหนดนโยบายระดับพื้นที่/ระดับชาติ และเกิดการสื่อสารสู่สาธารณชน ปีงบประมาณ ๒๕๖๒-๒๕๖๕

ผลกระทบที่เกิดจากงานวิจัย	๒๕๖๒	๒๕๖๓	๒๕๖๔	๒๕๖๕
การกำหนดนโยบายระดับพื้นที่	-	-	๓	๖
การกำหนดนโยบายและเป็นต้นแบบระดับชาติ	-	-	-	๑
การสื่อสารสู่สาธารณชนด้วยการออกอากาศแพร่ภาพในสื่อหลัก	-	๓	๕	๗
เครือข่ายนักวิจัยในพื้นที่	-	๔	๖	๘
หุ้นส่วนความร่วมมือทั้งภาครัฐและเอกชน	๑	๓	๖	๑๐

ตารางที่ ๑๕ จำนวนงานวิจัยที่เกิดผลกระทบโดยตรงต่อการกำหนดนโยบายระดับพื้นที่/ระดับชาติ และเกิดการสื่อสารสู่สาธารณชน

๕ รายชื่องานวิจัยที่มีการส่งมอบผลผลิตด้านบริการสุขภาพแก่สังคม ปีงบประมาณ ๒๕๖๔-๒๕๖๕

ชื่องานวิจัยผลกระทบที่เกิดจากงานวิจัย	แหล่งทุน	ผลผลิต	ปี
๑. การพัฒนาคุณภาพชีวิตแบบมีส่วนร่วมของชุมชนเหนือเขื่อนสิริกิติ์	การไฟฟ้าฝ่ายผลิต	นโยบายการบริหารทรัพยากรน้ำบริเวณรอบเขื่อนสิริกิติ์ จังหวัดอุตรดิตถ์	๒๕๖๔-ปัจจุบัน
๒. การศึกษาสถานะสุขภาพความต้องการด้านสุขภาพคุณภาพชีวิตและการเข้าถึงบริการสุขภาพของ	ราชวิทยาลัยจุฬาภรณ์ร่วมกับ AIS	นโยบายการตั้งเสาสัญญาณโทรคมนาคมใน	๒๕๖๔-ปัจจุบัน

ชื่องานวิจัยผลกระทบที่เกิดจากงานวิจัย		แหล่งทุน	ผลผลิต	ปี
	ประชาชน อำเภอสามเงา จังหวัดตาก		พื้นที่สงวน อำเภอสามเงา จังหวัดตาก	
๓.	การพัฒนาระบบการดูแลและบริการผู้ป่วยโรคไม่ติดต่อเรื้อรังในชุมชนเขตหลักสี่	สกสว.	ต้นแบบบริการสุขภาพโรคไม่ติดต่อเรื้อรังครบวงจรในชุมชนเมือง (เขตหลักสี่)	๒๕๖๕-ปัจจุบัน
๔.	การพัฒนาศูนย์การเรียนรู้และบริการสุขภาพเขตหลักสี่	สกสว.	ต้นแบบการบริการของคลินิกการพยาบาลและการผดุงครรภ์ที่เข้าร่วมในระบบหลักประกันสุขภาพแห่งชาติ (คลินิกพยาบาลชุมชนอบอุ่น) จัดตั้งโดยสถาบันการศึกษาสาขาพยาบาลศาสตร์ -	๒๕๖๕-ปัจจุบัน
๕.	การพัฒนารูปแบบการดูแลสุขภาพผู้สูงอายุเพื่อป้องกันภาวะเปราะบางในชุมชนเขตหลักสี่	สกสว.	ข้อเสนอเชิงนโยบายในการป้องกันภาวะเปราะบางของผู้สูงอายุชุมชนเมือง	๒๕๖๕-ปัจจุบัน
๖.	การควบคุมโรคเบาหวาน ความดันโลหิตสูง โดยองค์กรปกครองส่วนท้องถิ่นและระบบการบริหารจัดการโรคเบาหวานและความดันโลหิตสูงในเขตกรุงเทพมหานคร	กองทุนหลักประกันสุขภาพแห่งชาติเทศบาลนครนนทบุรี	ต้นแบบบริการสุขภาพโดยกองทุนหลักประกันและต้นแบบการบริหารจัดการระบบการดูแลโรคเบาหวานความดันโลหิตสูงโดยชุมชนเขตเมือง	๒๕๖๕-ปัจจุบัน
๗.	ปัจจัยทำนายการเรียกใช้บริการรถยนต์นั่งสาธารณะ เพื่อลดปัญหาการตีไม่ขับในพื้นที่กรุงเทพมหานคร	ศูนย์วิจัยปัญหาสุรา (ศวส.)	นโยบายการเรียกกรดบริการสาธารณะสำหรับผู้ตีไม่แอลกอฮอล์ ของ สสส.	๒๕๖๕-ปัจจุบัน

ตารางที่ ๑๖ รายงานวิจัยที่มีการส่งมอบผลผลิตด้านบริการสุขภาพแก่สังคม ปีงบประมาณ ๒๕๖๕-๒๕๖๕



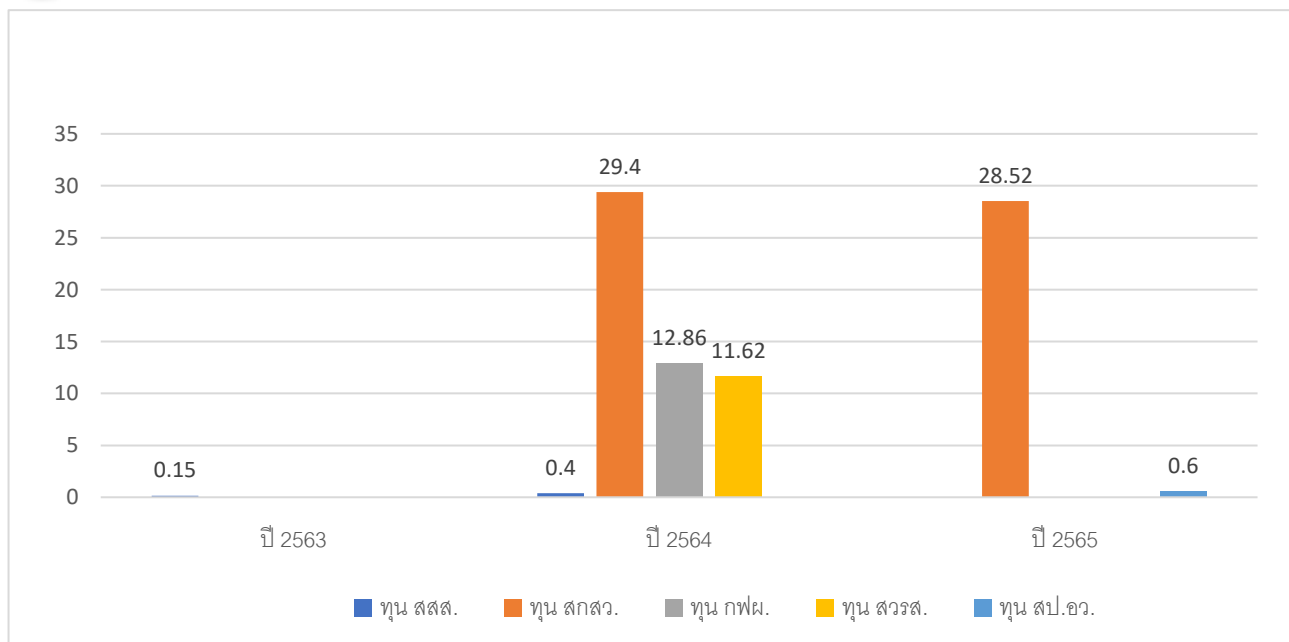
จำนวนงานวิจัยและเงินสนับสนุนที่ได้รับจากองค์กรภายในและภายนอก ปีงบประมาณ ๒๕๖๓-๒๕๖๕

ปีงบประมาณ	องค์กรภายใน		องค์กรภายนอก		แหล่งทุน
	จำนวนงานวิจัยที่ได้รับทุน (เรื่อง)	เงินสนับสนุนที่ได้รับ (บาท)	จำนวนงานวิจัยที่ได้รับทุน (เรื่อง)	เงินสนับสนุนที่ได้รับ (บาท)	
๒๕๖๕	๒๐	๓,๙๙๑,๑๐๐	๙	๒๙,๑๑๘,๙๒๐	สสส, สกส, สวรรส, สปสช
๒๕๖๔	๐	๐	๖	๔๒,๗๐๙,๘๕๐	สกสว, สสส, การไฟฟ้าฝ่ายผลิต, AIS
๒๕๖๓	๒๔	๙,๕๕๑,๓๕๙	๑	๑๕๐,๐๐๐	สสส

ตารางที่ ๑๗ รายงานงานวิจัยที่มีการส่งมอบผลผลิตด้านบริการสุขภาพแก่สังคม ปีงบประมาณ ๒๕๖๔-๒๕๖๕



แผนภูมิแสดงงบประมาณโครงการที่ได้รับทุนวิจัยจากภายนอกปีงบประมาณ ๒๕๖๓-๒๕๖๕





ชื่อโครงการวิจัยและจำนวนเงินที่ได้รับการสนับสนุนจากภายนอก ปีงบประมาณ ๒๕๖๓ - ๒๕๖๕

ลำดับ	ปี	ชื่อทุน (TH)	หน่วยงานให้ทุน	ชื่อโครงการวิจัย	หัวหน้าโครงการ	งบประมาณ
๑	๒๕๖๓	-	สสส.	ปัจจัยที่มีความสัมพันธ์กับความรอบรู้ในการใช้น้ำมันกัญชาของผู้ป่วยโรคไม่ติดต่อเรื้อรังในกรุงเทพมหานคร	อ.ธเนษฐเทียนทอง	๑๕๐,๐๐๐
๑	๒๕๖๔	งบประมาณด้าน ววน. ประเภท Fundamental Fund	สกว.	“บ้านหลักสี่” ชุมชนสุขภาวะต้นแบบในเขตสังคัมเมือง	รศ.ดร.ทัศนาศูญาทอง	๑๙,๙๐๔,๔๐๐
๒	๒๕๖๔	งบประมาณด้าน ววน. ประเภท Fundamental Fund	สกว.	การพัฒนาต้นแบบศูนย์ความเป็นเลิศด้านบริการโรคมะเร็งแบบครบวงจร	รศ.ดร.วิไลวรรณทองเจริญ	๙,๕๐๐,๐๐๐
๓	๒๕๖๔	-	กฟผ.	การพัฒนาคุณภาพชีวิตแบบมีส่วนร่วมของชุมชนเหนือเขื่อนลือศักดิ์	อ.มัตติกาใจจันทร์	๑,๒๘๖,๑๕๐
๔	๒๕๖๔	ทุนวิจัยและพัฒนา นวัตกรรม	สสส.	ปัจจัยการทำนายการเรียกใช้บริการคนขับรถเพื่อลดพฤติกรรมการดื่มแล้วขับ ในพื้นที่จังหวัดกรุงเทพมหานคร	ดร.ชนินทร์จักรภาพโยธิน	๒๐๐,๐๐๐
๕	๒๕๖๔	-	สวรส.	การพัฒนารูปแบบการบริการสุขภาพแบบครบวงจรยุคปกติวิธีใหม่ในโรงพยาบาลส่งเสริมสุขภาพตำบลที่ตั้งอยู่บนเกาะ	รศ.ดร.ทัศนาศูญาทอง	๑๑,๖๑๙,๓๐๐
๖	๒๕๖๔	ทุนศูนย์ศึกษาปัญหาการเสพติด	สสส.	ความรู้ ทัศนคติ และพฤติกรรมเสพกัญชาในสถานการณั้แพร่ระบาดของโควิด-๑๙ ของประชาชนในกรุงเทพมหานครและปริมณฑล	ดร.บัวัญริดาพิมพ์การ	๒๐๐,๐๐๐
ลำดับ	ปี	ชื่อทุน (TH)	หน่วยงานให้ทุน	ชื่อโครงการวิจัย	หัวหน้าโครงการ	งบประมาณ
๑	๒๕๖๕	งบประมาณด้าน ววน. ประเภท Fundamental Fund	สกว.	ศึกษาภาวะสุขภาพของนักมวยอาชีพ ในจังหวัดกรุงเทพมหานคร และปริมณฑล	รศ.ดร.อรพรรณ โตสิงห์	๒,๓๒๔,๐๐๐

ลำดับ	ปี	ชื่อทุน (TH)	หน่วยงาน ให้ทุน	ชื่อโครงการวิจัย	หัวหน้า โครงการ	งบประมาณ
๒	๒๕๖๕	งบประมาณด้าน ววน. ประเภท Fundamental Fund	สทสว.	การศึกษาตัวบ่งชี้ทางชีวภาพ สำหรับตรวจวินิจฉัยแยกโรค ปอดคิรัชะ	ดร.อิศรา พิวชัย	๖๓๗,๐๐๐
๓	๒๕๖๕	งบประมาณด้าน ววน. ประเภท Fundamental Fund	สทสว.	พัฒนาต้นแบบระบบบริหาร จัดการเพื่อควบคุม โรคเบาหวาน ความดันโลหิต สูง โดยบทบาทพยาบาลอิสระ เยี่ยมบ้าน ในเขตพื้นที่ กรุงเทพมหานคร	อ.ลัดดา วัลย์ ไวยสุ ระสิงห์	๑,๙๕๖,๐๐๐
๔	๒๕๖๕	งบประมาณด้าน ววน. ประเภท Fundamental Fund	สทสว.	การพัฒนาเรือฉุกเฉินต้นแบบ ในระบบการดูแลและส่งต่อ ผู้ป่วยในพื้นที่ทุรกันดารและ การคมนาคมเข้าไม่ถึง โดย ความร่วมมือหน่วยงานภาครัฐ และบริษัท เอกชน	อ.มัตติกา ใจจันทร์	๔,๗๙๘,๘๒๐
๕	๒๕๖๕	งบประมาณด้าน ววน. ประเภท Fundamental Fund	สทสว.	พลิกโฉมการดูแลผู้ป่วยแบบ ประคับประคองในชุมชน ภายใต้หลักประกันสุขภาพ แห่งชาติ	ดร. ไพรินทร์ นิษาโชติ สฤษฏ์	๙๘๖,๐๐๐
๖	๒๕๖๕	งบประมาณด้าน ววน. ประเภท Fundamental Fund	สทสว.	กรุงเทพ ๕.๐ มหานครโตเดี่ยว แต่ไม่เดี่ยวดาย: ต้นแบบการ ป้องกันการค้าตัวตาย ชุมชน เมือง	รศ.ดร.รุ่ง นภา พาณิชย์ รัตน์	๒,๙๘๓,๐๐๐
๗	๒๕๖๕	งบประมาณด้าน ววน. ประเภท Fundamental Fund	สทสว.	“บ้านหลักสี่” ชุมชนสุขภาวะ ต้นแบบในเขตสังคมเมือง	รศ.ดร. ทัศนยา บุญ ทอง	๑๐,๐๐๕,๐๐๐
๘	๒๕๖๕	งบประมาณด้าน ววน. ประเภท Fundamental Fund	สทสว.	การพัฒนาต้นแบบศูนย์ความ เป็นเลิศด้านบริการโรคมะเร็ง แบบครบวงจร	รศ.ดร.วิไล วรรณ ทองเจริญ	๔,๘๕๔,๐๐๐
๙	๒๕๖๕	ทุนพัฒนาศักยภาพในการ ทำงานวิจัยของอาจารย์รุ่นใหม่	สป.อว.	การพัฒนารูปแบบการให้ คำปรึกษาออนไลน์แบบบูรณา การเพื่อเสริมสร้างความ เข้มแข็งทางใจของคนไทยใน สถานการณ์โควิด	ดร.ขวัญ ธิดา พิมพ์การ	๕๙๕,๑๐๐

ตารางที่ ๑๘ ชื่อโครงการวิจัยและจำนวนเงินที่ได้รับการสนับสนุนจากภายนอก ปีงบประมาณ ๒๕๖๓-๒๕๖๕

การลงนาม MOU / การสร้างเครือข่ายความร่วมมือทางวิจัย และวิชาการกับสถาบันที่มีชื่อเสียงในต่างประเทศ

โครงการ อบรมเชิงปฏิบัติการ “การเขียนต้นฉบับงานวิจัย เพื่อการตีพิมพ์ในวารสารวิชาการระดับชาติ”

คณะกรรมการส่งเสริมงานวิจัยและนวัตกรรม คณะพยาบาลศาสตร์ วิทยาลัยวิทยาศาสตร์การแพทย์เจ้าฟ้าจุฬาภรณ ราชวิทยาลัยจุฬาภรณ์ ได้จัดโครงการพัฒนาศักยภาพการวิจัยของอาจารย์และบุคลากรสายสนับสนุนอย่างต่อเนื่อง โดยเมื่อวันที่ ๒๐ – ๒๒ มิถุนายน ๒๕๖๕ ได้จัดการอบรมเชิงปฏิบัติการเรื่อง “การเขียนต้นฉบับงานวิจัย เพื่อการตีพิมพ์ในวารสารวิชาการระดับชาติ” ณ โรงแรมเซ็นทรา บายเซ็นทรา ศูนย์ราชการและคอนเวนชันเซ็นเตอร์ แจ้งวัฒนะ โดยมีวัตถุประสงค์เพื่อพัฒนาศักยภาพการวิจัยของอาจารย์ให้สามารถพัฒนาต้นฉบับงานวิจัยเพื่อเผยแพร่ในวารสารทางวิชาการ ระดับชาติ เป็นที่ยอมรับ ได้รับการอ้างอิง และนำไปใช้ให้เกิดประโยชน์ในการยกระดับคุณภาพชีวิตของประชาชนได้

ในการอบรมเชิงปฏิบัติการในครั้งนี้ มีการนำเสนอร่าง Manuscript จำนวน ๒๐ เรื่อง ซึ่งเกิดจากงานวิจัยที่อาจารย์ได้รับทุนสนับสนุนจากแหล่งทุนภายนอก จำนวน ๑๒ เรื่อง และจากแหล่งทุนภายใน จำนวน ๘ เรื่อง



ด้าน

การให้บริการสุขภาพที่มี
คุณภาพสูง เพื่อบริการสังคม
และชุมชนทุกระดับๆ

สรุปการดำเนินงานบริการวิชาการ ปีงบประมาณ ๒๕๖๑ – ๒๕๖๕

ชื่อโครงการ/ชื่อ หลักสูตร	ประเภททุน	ระยะเวลา การ ฝึกอบรม	ประจำปีงบประมาณ					รวม
			ปี ๒๕๖๕	ปี ๒๕๖๔	ปี ๒๕๖๓	ปี ๒๕๖๒	ปี ๒๕๖๑	
โครงการฝึกอบรมระยะสั้น								
โครงการฝึกอบรม ระยะสั้นการสอน ภาคปฏิบัติสำหรับ พยาบาลพี่เลี้ยง		๕ วัน	๕๕	-	๕๐	๗๒	๖๒	๒๓๙ คน
โครงการฝึกอบรม ระยะสั้นการสอน ภาคปฏิบัติสำหรับ พยาบาลผู้สอนการ พยาบาลเฉพาะทาง		๔ สัปดาห์	๓๗	๓๗	-	-	-	๗๔ คน
โครงการอบรมการกู้ ชีพพื้นฐานในยุคชีวิต วิถีถัดไป (Basic CPR for the Next Normal)		๑ วัน	๑๐๘	-	๒๐๑	-	-	๓๐๙ คน
โครงการประชุม วิชาการคณะพยาบาล ศาสตร์ ครั้งที่ ๑		๒ วัน	๑๓๓	-	-	-	-	๑๓๓ คน
โครงการบริการ วิชาการเพื่อประชาชน เรื่อง “ใส่ใจดูแล สุขภาพ ห่างไกลโรค เรื้อรัง”		๑ วัน	๑๐๗	ออนไลน์ (มีผู้ชม วิดีโอ ๑๓๑ คน)	-	-	-	๒๓๘ คน
หลักสูตรต่ำกว่าปริญญาตรี								
หลักสูตร ประกาศนียบัตรผู้ช่วย พยาบาล	โครงการผลิต บัณฑิตพันธุ์ ใหม่	๑ ปี	๔๐ จำนวน ๔๐,๐๐๐	-	๘๔ จำนวน ๖๐,๐๐๐	-	-	๑๒๔ คน

ชื่อโครงการ/ชื่อ หลักสูตร	ประเภททุน	ระยะเวลา การ ฝึกอบรม	ประจำปีงบประมาณ					รวม
			ปี ๒๕๖๕	ปี ๒๕๖๔	ปี ๒๕๖๓	ปี ๒๕๖๒	ปี ๒๕๖๑	
(การดูแลผู้สูงอายุ)	(กระทรวง การ อุดมศึกษา วิทยาศาสตร์ วิจัย และ นวัตกรรม)		บาท/ คน/ต่อปี		บาท/ คน/ต่อปี			
หลักสูตร ประกาศนียบัตร พนักงานให้การดูแล ผู้สูงอายุ	โครงการผลิต บัณฑิตพันธุ์ ใหม่ (กระทรวง การ อุดมศึกษา วิทยาศาสตร์ วิจัย และ นวัตกรรม)	๖ เดือน	-	-	๒๖ ๓๐,๐๐๐ บาท/ คน/ต่อปี	-	-	๒๖ คน
หลักสูตรเฉพาะทางหลังปริญญาตรี								
หลักสูตรการพยาบาล เฉพาะทาง สาขาการ บำบัดทดแทนไต		๖ เดือน	๔๐	-	-	-	-	๔๐ คน
หลักสูตรการพยาบาล เฉพาะทาง สาขาการ พยาบาลผู้ป่วยวิกฤต		๔ เดือน	๔๐	-	-	-	-	๔๐ คน
หลักสูตรการพยาบาล เฉพาะทาง สาขาการ พยาบาลเวชปฏิบัติ ฉุกเฉิน		๔ เดือน	-	-	-	-	-	๐ คน

ตารางที่ ๑๕ สรุปการดำเนินงานบริการวิชาการ ปีงบประมาณ ๒๕๖๑ – ๒๕๖๕



โครงการที่สำคัญด้านการให้บริการสุขภาพ

โครงการการสอนภาคปฏิบัติสำหรับพยาบาลพี่เลี้ยง รุ่นที่ ๔

โครงการนี้เป็นการพัฒนาศักยภาพด้านการจัดการเรียนการสอนสำหรับพยาบาลพี่เลี้ยงในแหล่งฝึกภาคปฏิบัติ จัดขึ้นเมื่อวันที่ ๒๑ - ๒๕ กุมภาพันธ์ ๒๕๖๕ โดยมีพยาบาลที่เป็นอาจารย์พี่เลี้ยงจากสถานบริการที่เป็นแหล่งฝึกภาคปฏิบัติ รวมผู้เข้าอบรมจำนวน ๕๕ คน



โครงการพัฒนาการสอนภาคปฏิบัติสำหรับพยาบาลผู้สอนการพยาบาลเฉพาะทาง รุ่นที่ ๒

โครงการนี้เป็นการพัฒนาพยาบาลผู้สอนการพยาบาลเฉพาะทาง ให้มีความรู้ ความเข้าใจวิธีจัดการศึกษาภาคปฏิบัติได้อย่างถูกต้อง มีทักษะทางการสอนทางคลินิกและประเมินผลการศึกษาภาคปฏิบัติได้เหมาะสม ในสถานการณ์จริง จัดเมื่อวันที่ ๑ - ๒๕ กุมภาพันธ์ ๒๕๖๕ ผู้เข้าอบรมเป็นพยาบาลที่ร่วมสอนภาคปฏิบัติหลักสูตรการพยาบาลเฉพาะทาง จำนวน ๓๗ คน



โครงการอบรมหลักสูตรต่ำกว่าปริญญาตรี

- หลักสูตรประกาศนียบัตรผู้ช่วยพยาบาล (การดูแลผู้สูงอายุ) เป็นหลักสูตรเพื่ออบรมผู้ช่วยพยาบาลในการส่งเสริมศักยภาพผู้สูงอายุในการดำรงชีวิตอย่างมีคุณภาพ สามารถให้การดูแลสร้างเสริมสุขภาพผู้สูงอายุในสถานพยาบาลและในชุมชน มีผู้เข้าอบรมจำนวน ๔๐ คน จัดขึ้นวันที่ ๑๒ กันยายน ๒๕๖๕-๒ มิถุนายน ๒๕๖๖



โครงการอบรมหลักสูตรการพยาบาลเฉพาะทางหลังปริญญาตรี

- หลักสูตรการพยาบาลเฉพาะทาง สาขาการบำบัดทดแทนไต เป็นหลักสูตรอบรมพัฒนาการพยาบาลเฉพาะทาง ระยะเวลา ๒๐ สัปดาห์ จัดขึ้นระหว่างวันที่ ๓ ตุลาคม ๒๕๖๕- ๓๑ มีนาคม ๒๕๖๖ มีผู้เข้าอบรม ๔๐ คน เพื่อให้ผู้เข้าอบรมมีความรู้ความเข้าใจนโยบายและระบบบริการสุขภาพที่เกี่ยวข้องกับโรคไตเรื้อรังและการบำบัดทดแทนไต มีความรู้และทักษะในการประเมินภาวะสุขภาพขั้นสูง การพยาบาลผู้ป่วยโรคไตเรื้อรังระยะต่าง ๆ โดยเฉพาะอย่างยิ่งโรคไตระยะสุดท้ายที่ได้รับการบำบัดทดแทนไต ปฏิบัติการบำบัดรักษาผู้ป่วยโดยการฟอกเลือดด้วยเครื่องไตเทียม สามารถใช้อุปกรณ์และเทคโนโลยีทางการแพทย์ในการฟอกเลือดด้วยเครื่องไตเทียมให้แก่ผู้ป่วยได้อย่างถูกต้องปลอดภัย บนพื้นฐานจรรยาบรรณวิชาชีพและหลักฐานเชิงประจักษ์ สามารถประเมินปัญหาและวางแผนป้องกันและจัดการกับภาวะแทรกซ้อนและความเสี่ยง ใช้สารสนเทศทางสุขภาพเพื่อการพัฒนาคุณภาพการพยาบาล และประสานงานกับทีมสุขภาพและบุคคลที่เกี่ยวข้องเพื่อให้ผู้ป่วยได้รับการรักษาพยาบาลอย่างต่อเนื่อง



โครงการประชุมวิชาการคณะพยาบาลศาสตร์ ครั้งที่ ๑ : การแพทย์แม่นยำ: วิทยาการก้าวหน้าในการดูแลสุขภาพ & บทบาทพยาบาลและบุคลากรสุขภาพ (Precision Medicine: Healthcare Advancement & Roles of Nurse and Health Personnel)

โครงการนี้เป็นการพัฒนาความรู้ ความเข้าใจให้กับบุคลากรสุขภาพ จัดขึ้นเมื่อวันที่ ๑๘ – ๑๙ เดือนสิงหาคม ๒๕๖๕ มีผู้เข้าร่วมประชุม ๑๓๓ คน โดยเป็นการพัฒนาให้มีความรู้ความเข้าใจเกี่ยวกับพันธกรรมมนุษย์ และวิทยาการก้าวหน้าทางการแพทย์แม่นยำ ตระหนักถึงความสำคัญของการตรวจวินิจฉัยโรค การรักษาพยาบาล และการป้องกันปัญหาสุขภาพตามแนวคิดการแพทย์แม่นยำ มีความรู้เกี่ยวกับทิศทางของ Precision Medicine in Thailand และ ตระหนักถึงบทบาทและหน้าที่ของพยาบาลและบุคลากรสุขภาพในการให้บริการที่แม่นยำตรงและจำเพาะกับผู้รับบริการแต่ละรายและการส่งต่อผู้รับบริการได้อย่างเหมาะสม



โครงการให้บริการสังคมและชุมชนแก่ประชาชนในเขตหลักสี่ กรุงเทพมหานคร

๑) โครงการบริการวิชาการเพื่อประชาชน เรื่อง “ใส่ใจดูแลสุขภาพ ห่างไกลโรคเรื้อรัง”

โครงการนี้ จัดขึ้นในวันจันทร์ที่ ๓๐ พฤษภาคม ๒๕๖๕ ณ ศูนย์เยาวชน เคหะชุมชนท่าทราย เขตหลักสี่ กรุงเทพมหานคร โดยมีวัตถุประสงค์เพื่อเฉลิมพระเกียรติสมเด็จพระนางเจ้าสุทิดา พัชรสุธาพิมลลักษณ พระบรมราชินี เนื่องในโอกาสมหามงคลเฉลิมพระชนมพรรษา ๓ มิถุนายน ๒๕๖๕ โดยให้บริการ ๑) การประเมินภาวะสุขภาพ คัดกรองโรคเบาหวาน โรคความดันโลหิตสูง ภาวะน้ำหนักเกิน และภาวะสุขภาพจิต ๒) การส่งเสริมความรู้และทักษะในการดูแลสุขภาพตนเอง เรื่องการรับประทานอาหาร การออกกำลังกาย วิธีสร้างสุขและจัดการความเครียดในชีวิตประจำวัน ที่เหมาะสมกับลักษณะประชากรและบริบทของชุมชน โดยมีกลุ่มเป้าหมายประชาชนกลุ่มผู้ใหญ่และกลุ่มผู้สูงอายุ ในเขตพื้นที่เคหะชุมชนท่าทรายและชุมชนใกล้เคียง จำนวน ๑๐๐ คน และมีอาจารย์ เจ้าหน้าที่ และนักศึกษาจิตอาสาร่วมดำเนินการ จำนวน ๓๐ คน มีผู้เข้าร่วมโครงการจำนวน ๑๐๗ คน



๒) โครงการอบรมการกู้ชีพพื้นฐานในยุคชีวิตวิถีต่อแต่นี้ไป (Basic CPR for the Next Normal)

โครงการนี้ จัดขึ้นเมื่อวันที่ ๓๐ สิงหาคม ๒๕๖๕ มีผู้เข้าร่วมโครงการ ๑๐๘ คน โดยมีวัตถุประสงค์เพื่อเฉลิมพระเกียรติสมเด็จพระนางเจ้าสิริกิติ์ พระบรมราชินีนาถ พระบรมราชชนนีพันปีหลวง เนื่องในโอกาสทรงครองสิริราชสมบัติครบ ๗๐ พรรษา ๑๒ สิงหาคม ๒๕๖๕ และพัฒนาศักยภาพอาสาสมัคร ผู้นำชุมชน และประชาชน เขตหลักสี่ กรุงเทพมหานคร จำนวน ๑๐๐ คน โดยการประชุม ประกอบด้วย ภาคทฤษฎี บรรยายและสาธิตเรื่อง การกู้ชีพและการใช้เครื่องกระตุกหัวใจด้วยไฟฟ้า (AED) และการปฐมพยาบาลเมื่อมีสิ่งอุดตันทางเดินหายใจ ภาคปฏิบัติแบ่งออกเป็น ๔ ฐาน ได้แก่ ฐานที่ ๑ การประเมินและการดูแลระบบทางเดินหายใจ (ผู้ใหญ่) (Airway management และ การฝึกปฏิบัติการกดหน้าอก (Chest compression) ฐานที่ ๒ การประเมินและการดูแลระบบทางเดินหายใจ (เด็ก) (Airway management) ฐานที่ ๓ การใช้เครื่องกระตุกหัวใจด้วยไฟฟ้า (Automated External Defibrillator: AED) และฐานที่ ๔ การปฐมพยาบาลเมื่อมีสิ่งอุดตันทางเดินหายใจ โดยทีมวิทยากรอาจารย์ประจำภาควิชาการพยาบาลผู้ใหญ่และผู้สูงอายุ อาจารย์ประจำภาควิชาการพยาบาลเด็กและวัยรุ่น และ อาจารย์ประจำภาควิชาการพยาบาลชุมชน



ด้าน

การพัฒนาองค์กร
สมรรถนะทางด้าน
บริหารจัดการทรัพยากร
มนุษย์และสิ่งแวดล้อม
ในการทำงาน

คณะพยาบาลศาสตร์ได้รับการรับรองสถาบันการศึกษาการพยาบาลและการผดุงครรภ์ (สถาบันที่มีผู้สำเร็จการศึกษาแล้ว) จากสภาการพยาบาล จำนวน ๕ ปี ซึ่งเป็นระยะเวลารับรองสูงสุด

ปีการศึกษา ๒๕๖๕ คณะพยาบาลศาสตร์ ได้รับการตรวจประเมินรับรองสถาบันการศึกษาการพยาบาลและการผดุงครรภ์ (สถาบันที่มีผู้สำเร็จการศึกษาแล้ว) จากสภาการพยาบาล เมื่อวันที่ ๑๘-๑๙ พฤษภาคม ๒๕๖๕ โดยมี ผศ.ดร.สุนทราวดี เรียงพิเชฐ เป็นประธานคณะกรรมการ ผศ.ภาวิดา พุทธิพันธ์ และ ผศ.ดร.วัลลา ตันตโยทัย เป็นกรรมการ ผลการประเมินคณะพยาบาลศาสตร์ได้รับการรับรองสถาบันการศึกษาวิชาการพยาบาลและการผดุงครรภ์ จำนวน ๕ ปี ตั้งแต่ปีการศึกษา ๒๕๖๕ - ๒๕๖๙



การพัฒนาเพื่อเป็นองค์กรต้นแบบและการธำรงความยั่งยืนขององค์กรคุณธรรม

คณะพยาบาลศาสตร์ ได้จัดทำโครงการพัฒนาคณะพยาบาลศาสตร์สู่คณะพยาบาลศาสตร์คุณธรรม เพื่อให้คณาจารย์และบุคลากรยึดมั่นคุณธรรม จริยธรรมและค่านิยมของราชวิทยาลัยจุฬาภรณ์ เป็นองค์กรที่มีแนวปฏิบัติด้านคุณธรรม จริยธรรมทางการพยาบาลที่เป็นเลิศและเป็นศูนย์การเรียนรู้ด้านคุณธรรม จริยธรรมต่อไป (Best Practice และ Ethics Learning Center) โดยมีการดำเนินการตามระบบที่กำหนดไว้ อย่างต่อเนื่องตั้งแต่ปีงบประมาณ ๒๕๖๓

คณะพยาบาลศาสตร์ได้รับโล่รางวัลชนะเลิศ การประกวดผลงานการพัฒนาระบบและกลไกจริยธรรมทางการพยาบาลสำหรับสถาบันการศึกษาพยาบาล ประจำปี ๒๕๖๔ เรื่อง “การพัฒนาระบบและกลไกการพัฒนาคณะพยาบาลศาสตร์สู่คณะพยาบาลศาสตร์คุณธรรม : MORAL WISH MODEL” และวันที่ ๑๕ กันยายน ๒๕๖๕ เวลา ๑๐.๐๐ น. รองศาสตราจารย์ ดร. ทศนา บุญทอง คณบดีคณะพยาบาลศาสตร์ วิทยาลัยวิทยาศาสตร์การแพทย์เจ้าฟ้าจุฬาภรณ์ ราชวิทยาลัยจุฬาภรณ์ รับมอบโล่รางวัลยกย่องเชิดชู หน่วยงานดีเด่นด้านการส่งเสริมคุณธรรมหลัก ของราชวิทยาลัยจุฬาภรณ์ ประจำปีงบประมาณ พ.ศ. ๒๕๖๔ เพื่อเป็นการยกย่อง ชมเชย สร้างขวัญกำลังใจให้กับบุคลากรในหน่วยงาน ที่ร่วมกันมุ่งมั่นตั้งใจ ปฏิบัติและกำกับดูแลให้มีการปฏิบัติที่สอดคล้องกับคุณธรรมหลัก โดยศาสตราจารย์ นายแพทย์ นิธิ มหานนท์ เลขาธิการราชวิทยาลัยจุฬาภรณ์ เป็นประธานในพิธีฯ





การคัดเลือกบุคลากรดีเด่นด้านคุณธรรมและจริยธรรม

ปีงบประมาณ ๒๕๖๕ คณะพยาบาลศาสตร์ ได้มีการสร้างขวัญและกำลังใจให้แก่บุคลากรโดยยกย่องเชิดชูบุคลากรที่ได้รับการคัดเลือกให้เป็นแบบอย่างที่ดีในการประพฤติปฏิบัติตนตามหลักคุณธรรมและจริยธรรม (Moral WISH) ได้แก่



- บุคลากรสายสนับสนุนดีเด่น ด้านคุณธรรมจริยธรรมและปฏิบัติงานดีเด่น จำนวน ๑ คน
- บุคลากรสายวิชาการดีเด่น ด้านคุณธรรมจริยธรรมและการเรียนการสอนดีเด่น จำนวน ๑ คน
- บุคลากรสายวิชาการดีเด่น ด้านคุณธรรมจริยธรรมและวิจัยและนวัตกรรม จำนวน ๒ คน



โครงการพัฒนาคณะพยาบาลศาสตร์สู่คณะพยาบาลศาสตร์คุณธรรม : การเสริมสร้างบรรยากาศคุณธรรม จริยธรรมในการทำงานแต่ละภาควิชา/ฝ่าย

ปีงบประมาณ ๒๕๖๕ คณะพยาบาลศาสตร์ ได้ดำเนินโครงการเสริมสร้างบรรยากาศคุณธรรม จริยธรรมในการทำงานแต่ละภาควิชา/ฝ่าย เพื่อส่งเสริมให้คณาจารย์และเจ้าหน้าที่คณะพยาบาลศาสตร์มีทัศนคติ วิถีคิด การประพฤติปฏิบัติที่สะท้อนการมีค่านิยมหลักด้านคุณธรรม จริยธรรม ตามแนวปฏิบัติคุณธรรม MORAL WISH และคุณธรรม ๕ ด้านที่ราชวิทยาลัยจุฬาภรณ์ กำหนด ซึ่ง ๖ ภาควิชาและ ๑ สำนักงานคณบดีได้กำหนดกิจกรรมในการดำเนินการพัฒนาคุณธรรม จริยธรรม เพื่อพัฒนาพฤติกรรมที่สอดคล้องกับปัญหาที่เกิดขึ้นในแต่ละภาควิชา/ฝ่าย และได้มีการติดตามประเมินผลเมื่อสิ้นปีงบประมาณ ๒๕๖๕



โครงการพัฒนา SMART FACULTY

เพื่อพัฒนาสมรรถนะคณาจารย์และบุคลากรด้านการใช้เทคโนโลยีและสื่อDigital รวมทั้งพัฒนาการเรียนการสอนด้วยห้องเรียน ห้องฝึกปฏิบัติการพยาบาล ห้องสมุด ห้องคอมพิวเตอร์ ที่มีระบบเทคโนโลยีที่ทันสมัยในการเสริมสร้างการเรียนรู้และทักษะในศตวรรษที่ ๒๑ ให้กับนักศึกษา เน้นผู้เรียนเป็นศูนย์กลาง โดยเชื่อมโยงความรู้ในห้องเรียนสู่การปฏิบัติจริง (transformative education)



ต้นแบบคลินิกการพยาบาลและการผดุงครรภ์ในระบบ หลักประกันสุขภาพแห่งชาติโดยสถาบันการศึกษาพยาบาล



คลินิกการพยาบาลและการผดุงครรภ์ที่คณะพยาบาลศาสตร์ วิทยาลัยวิทยาศาสตร์การแพทย์เจ้าฟ้าจุฬาภรณ ราชวิทยาลัยจุฬาภรณ์จัดตั้งขึ้น ได้รับการขึ้นทะเบียนเป็นหน่วยบริการร่วม ให้บริการในระบบหลักประกันสุขภาพแห่งชาติแห่งแรก เมื่อวันที่ ๒๑ มิถุนายน ๒๕๖๔ ตั้งอยู่บนพื้นที่ราชวิทยาลัยจุฬาภรณ์ ซอยงามวงศ์วาน ๔๗ แขวงทุ่งสองห้อง เขตหลักสี่ กรุงเทพมหานคร ให้บริการสุขภาพระดับปฐมภูมิในการสร้างเสริมสุขภาพและการบริการผู้ป่วยนอกตามที่สำนักงานหลักประกันสุขภาพแห่งชาติ เขต ๑๓ กรุงเทพมหานคร กำหนด และทำหน้าที่เป็นศูนย์การเรียนรู้และบริการสุขภาพในชุมชน เขตหลักสี่ ซึ่งคณะพยาบาลศาสตร์ได้บูรณาการทั้งการเรียนการสอน การวิจัยและการบริการวิชาการทำให้นักศึกษาได้เรียนรู้จากการปฏิบัติจริง มีประชาชนมารับบริการตั้งแต่เดือนตุลาคม ๒๕๖๔ - กันยายน ๒๕๖๕ มีจำนวน ๕๑๒ ราย เป็นผู้ป่วยรายเก่า ๓๔๘ คนรายใหม่ ๑๖๔ คน การให้บริการทำแผล ตัดไหม ฉีดยาโดยผู้รับบริการนำยาที่ได้จากโรงพยาบาลมาเอง ฉีดวัคซีนเด็กและประเมินพัฒนาการ วางแผนครอบครัว รับยาเม็ดคุมกำเนิดขอวัดความดัน ตรวจน้ำตาลโดยเจาะปลายนิ้ว เปลี่ยนสายสวน ปัสสาวะและ สายให้อาหารทางจมูก มีการจัดกิจกรรมต่างๆ ร่วมกับชมรมรักสุขภาพ(ผู้สูงอายุ) เขตหลักสี่ซึ่งมีสมาชิก ๕๑ คน จัดทั้งกิจกรรมนันทนาการ และกิจกรรมเพื่อสร้างเสริมสุขภาพและป้องกันโรคร่วมกับโรงเรียนทุกเดือน ๆ ละ ๑ ครั้ง

คลินิกการพยาบาลและการผดุงครรภ์ชุมชนอบอุ่น ที่คณะพยาบาลศาสตร์ตั้งขึ้นนี้ สำนักงานหลักประกันสุขภาพแห่งชาติได้ใช้เป็นต้นแบบให้สถาบันการศึกษาพยาบาลจัดตั้งขึ้นเพื่อขยายงานบริการระดับปฐมภูมิให้ประชาชนได้รับบริการทั่วถึงมากยิ่งขึ้น



วัตถุประสงค์ : พัฒนาหลักสูตร Anesthesia ที่เป็นนวัตกรรม (Sand box) ที่ตอบสนองปัญหาสังคมและความต้องการของผู้เรียน โดยมีกิจกรรม Credit bank and Credit transfer centers จัดหลักสูตรร่วมกับโรงพยาบาลรัฐ เอกชน กระทรวงสาธารณสุข และองค์การบริหารส่วนท้องถิ่น (MOU) กำหนด Program Structure : Theory Only, Thesis Only, Theory and Thesis สร้าง PCNS Digital Learning Platform (Specialty program and Master Degree) และจัดตั้ง Adult and Gerontological Nursing Master Degree test center

๒) โครงการพัฒนาสมรรถนะผู้นำ ปีการศึกษา ๒๕๖๕

วัตถุประสงค์ : พัฒนาภาวะผู้นำของบัณฑิตแบบ ๓๖๐ องศา สร้าง Student engagement โดยริเริ่มกิจกรรมหลัก : Student Union And Co Creative, Student Welfare and Well-being และ PCNS Alumni

๓) โครงการการพัฒนาการเขียน Manuscript เพื่อการตีพิมพ์ ระดับชาติและนานาชาติ

วัตถุประสงค์ : สร้างงานวิจัยและนวัตกรรมที่ช่วยแก้ปัญหาสุขภาพของประชาชน โดยมีกิจกรรม international reviewer เป็นที่ปรึกษาประจำเพื่อการเขียน Manuscript มีการจัดกลุ่ม cluster นักวิจัย สนับสนุนการนำเสนองานวิจัยระดับนานาชาติ รวมทั้งยกระดับผลงานวิจัยเพื่อส่งตีพิมพ์วารสารระดับนานาชาติเพื่อสร้างผลงานวิจัยที่ตีพิมพ์ในวารสารที่อยู่ใน Q๑-Q๒

๔) โครงการ Comprehensive Research Support Center

วัตถุประสงค์ : พัฒนาระบบสนับสนุนการเรียนรู้และการพัฒนางานวิจัย ทำงานร่วมกับศูนย์วิจัยชั้นนำในมหาวิทยาลัยคู่ความร่วมมือ จัดตั้งศูนย์ Center of IRSC และมีกิจกรรม PI ที่ขอทุนวิจัยจากภายนอก (หน้าใหม่/Upscale)

๕) โครงการ Global Research Collaborations

วัตถุประสงค์ : สร้างเครือข่ายระดับชาติและระดับนานาชาติเพื่อสนับสนุนการวิจัย โดยจัดตั้งศูนย์ความร่วมมือการวิจัยกับศูนย์วิจัยชั้นนำในมหาวิทยาลัยคู่ความร่วมมือ ขยายศูนย์ความร่วมมือและร่วมเป็นเครือข่ายของ The Global Research Platform รวมทั้งมีการตั้งโครงการวิจัยร่วมที่ขอทุน NIH ๒ โครงการ

๖) โครงการ Advance Technology for Nursing Education

วัตถุประสงค์ : จัดตั้ง Comprehensive Simulation Lab ภาควิชาการพยาบาลผู้ใหญ่และผู้สูงอายุ โดยการพัฒนา Digital skill & literacy และ software & hardware รวมทั้งพัฒนา

สารสนเทศด้านบริการการศึกษา : ระบบการเรียนการสอนอิเล็กทรอนิกส์ (e-learning) เพื่อให้เป็น Digital Learning Platform (๑ หลักสูตรที่จัดการเรียนการสอนทั้งระบบ)

๗) โครงการพัฒนาคุณภาพการศึกษาสู่ความเป็นเลิศ ตามเกณฑ์ EdPEX ประจำปีงบประมาณ ๒๕๖๖

วัตถุประสงค์ : พัฒนาระบบบริหารจัดการเพื่อมุ่งสู่องค์กรแห่งการเรียนรู้สู่ผลลัพธ์ที่เป็นเลิศและยกระดับคุณภาพการศึกษาให้ได้ตามเกณฑ์มาตรฐานสากลได้อย่างต่อเนื่องสู่ความเป็นเลิศ โดยนำเกณฑ์คุณภาพการศึกษาเพื่อการดำเนินการที่เป็นเลิศ (EdPEX) มาใช้เป็นกรอบในการออกแบบการจัดการการศึกษาและการขับเคลื่อนการดำเนินงานขององค์กร ประกอบด้วยกิจกรรมหลัก Capacity Building, Application Writing & Organization Assessment และ Improvement plan

๘) โครงการ Process Excellence Project

วัตถุประสงค์ : พัฒนาระดับความสำเร็จในการพัฒนาระบบงานและกระบวนการทำงาน โดยการสร้าง Work System & Work Process จัดทำ Service Level Agreement (SLAs) ของกระบวนการต่าง ๆ และมี Process Control

๙) โครงการพัฒนาคุณภาพการศึกษาตามเกณฑ์มาตรฐานสากล (AUN-QA Version ๔.๐) ประจำปีงบประมาณ ๒๕๖๖

วัตถุประสงค์ : พัฒนาระบบงานด้านการประกันคุณภาพการศึกษาภายในระดับหลักสูตรของคณะพยาบาลศาสตร์ ให้มีคุณภาพและยกระดับคุณภาพการศึกษาให้ได้ตามเกณฑ์มาตรฐานสากล มีการพัฒนา/ปรับปรุงหลักสูตร ๓ พัฒนาสมรรถนะอาจารย์ผู้สอนและเจ้าหน้าที่ในการให้บริการนักศึกษา พร้อมทั้งปรับปรุงสิ่งสนับสนุนในการเรียนรู้และเพิ่มความปลอดภัย

๑๐) โครงการ Faculty Engagement

วัตถุประสงค์ : ยกระดับความผูกพันของคณะพยาบาลศาสตร์ เพื่อให้บุคลากรมีความสุขในการทำงาน และมีความผูกพันกับหน่วยงาน โดยมี Employee Engagement Evaluation พัฒนา/ปรับปรุงเครื่องมือการประเมินและวิเคราะห์ปัจจัยผูกพัน และ Uplift the Results ดำเนินการการจัดกิจกรรมต่างๆ ได้แก่ กิจกรรมเสริมสร้างความสัมพันธ์ เช่น Meet the Dean, Dean Walkaround, Small Talk & Reflection กิจกรรมสร้างประสบการณ์ที่ดีร่วมกัน เช่น กิจกรรมงานวันเกิด กิจกรรม OD กิจกรรมสร้างสรรค์จากพื้นที่ Small talk กิจกรรมคนดีคนเก่งคณะพยาบาลศาสตร์ เพื่อยกระดับความผูกพันของบุคลากรคณะพยาบาลศาสตร์

๑๑) โครงการพัฒนาระบบงานทรัพยากรบุคคลที่มีสมรรถนะสูง (Human Resources Development Excellence)

วัตถุประสงค์ : พัฒนาระบบบริหารจัดการด้านทรัพยากรบุคคลมีประสิทธิภาพมาก โดยศึกษา ทบทวน/ปรับปรุงสมรรถนะหลักของบุคลากร ให้สอดคล้องกับบริบทขององค์กร จัดทำเส้นทางการพัฒนาสมรรถนะบุคลากร แนวทางการประเมินผลและตัดสินผลตอบแทนที่เหมาะสม อีกทั้งพัฒนาเส้นทางความก้าวหน้าทางวิชาชีพทั้งสายวิชาการและสายสนับสนุน โดยมี model Competency Based Development, Succession planning management และ Performance appraisal for P&P